

Adroddiad Arolwg

o

*Bwyllgor Llysoedd Ynadon
De Cymru*

a wnaed yn ystod

Medi 2002

Arolwg MCSI o Wasanaethau Llysoedd

Mae'n gyfrifoldeb ar MCSI i arolygu ac adrodd i'r Arglwydd Ganghellor ar y modd y gweinyddir ac y rheolir llysoedd yr ynadon yng Nghymru a Lloegr. Ei bwriad yw darparu gwybodaeth i'r Arglwydd Ganghellor am berfformiad ardaloedd Pwyllgorau Llysoedd yr Ynadon (PLIY) a chynorthwyo'r Pwyllgorau drwy gymeradwyo arfer dda a thrwy wneud argymhellion ynglŷn â gwelliannau posibl. Gan amlaf, at PLIY y cyfeirir yr argymhellion hyn ond gallant gael eu cyfeirio, lle bo hynny'n briodol, at gyrff eraill a fydd yn effeithio ar berfformiad gwasanaeth llysoedd yr ynadon.

Nid oes gan yr Arolygiaeth yr awdurdod i wneud sylwadau ar benderfyniadau barnwrol yr ynadon na'u clerciaid mewn achosion penodol. Ac ni fydd ychwaith yn gwneud archwiliadau o'r llysoedd y bydd yn eu harolygu. Bydd Arolygwyr yn gwneud ymholiadau ynglŷn â ph'un ai y bo systemau yn eu lle, yn ddealladwy ac wedi'u monitro, ond ni fyddant yn rhoi prawf ar y systemau eu hunain. Ni fydd adroddiadau MCSI, felly, yn rhoi dim sicrwydd y cyrhaeddwyd safonau gonestrwydd priodol o fewn ardal y PLIY a arolygwyd.

Bydd arolygwyr yn cynnig barn ar berfformiad PLIY ac yn gwneud argymhellion, sy'n adlewyrchu lefel datblygiad PLIY ac amgylchiadau lleol eraill. Nid yw nifer yr argymhellion a welir mewn adroddiad arolwg, felly, yn arwydd o'r safonau a gyrhaeddwyd gan PLIY. Gofynnir i bob PLIY ddarparu cynllun gweithredu, a gyhoeddir gyda'r adroddiad arolwg, yn gosod allan sut y bydd yn ymateb i'r argymhellion. Bydd y modd y gweithredir y cynllun gweithredu yn cael ei fonitro gan MCSI a bydd y Prif Arolygydd yn adolygu'r datblygiad a wnaed o fewn 18 mis i ddyddiad terfyn cyfnod yr arolwg. Anfonir llythyr rheoli, yn gosod allan ganlyniadau'r arolwg hwnnw, at yr Arglwydd Ganghellor ac i'r awdurdod(au) a fydd yn talu. Ni chyhoeddir y llythyr rheoli ond y mae ar gael ar gais i aelodau o'r cyhoedd.

Gellir cael copïau o'r adroddiad hwn oddi wrth:

Ysgrifenyddiaeth MCSI
8fed Llawr, Tŵr Millbank
Millbank
Llundain SW1P 4QP

Ffôn: 020 7217 4347
Ffacs: 020 7217 4357

Neu drwy ein gwefan <http://www.mcsi.gov.uk>

Cynnwys

Rhagair y Prif Arolygydd

Cyd-destun	1
------------	---

Casgliadau'r Arolwg:

Rheoli Strategol (ag elfennau o Reolaeth Gorfforaethol)	5
Rheoli Adnoddau Ariannol	11
Rheoli Adnoddau Dynol	15
Gweinyddu Achosion	21
Gofal dros Ddefnyddwyr y Llysoedd	31

Atodiadau:

A	Methodoleg	39
B	PLIY De Cymru: ffeithiau allweddol	40
C	PLIY De Cymru: data perfformiad	42
D	PLIY De Cymru: dadansoddiad gohiriadau	47
E	Enghraifft o Arfer Dda mewn Rheolaeth Gorfforaethol	50

Argymhellion a chynllun gweithredu PLIY De Cymru	51
--	----

Rhestr Termau	53
---------------	----

Rhagair y Prif Arolygydd

Canolbwyntiodd ein harolwg o ardal Pwyllgor Llysoedd Ynadon De Cymru (PLIY) ar bum pwnc:

- ◆ Rheoli Strategol ag elfennau o Reolaeth Gorfforaethol (pa mor dda y bydd y Pwyllgor yn cynllunio ar gyfer y dyfodol, yn gwirio bod cynlluniau wedi'u dilyn ac yn ymddwyn wrth arfer ei gyfrifoldebau)
- ◆ Rheoli Adnoddau Ariannol (pa mor dda y bydd y Pwyllgor yn gwario'i arian er mwyn cael a rhoi gwerth am arian)
- ◆ Rheoli Adnoddau Dynol (pa mor dda y bydd y Pwyllgor yn recriwtio, hyfforddi a rheoli ei staff)
- ◆ Gweinyddu Achosion (pa mor dda y bydd y llysoedd yn trefnu achosion ac yn prosesu gwybodaeth)
- ◆ Gofal dros Ddefnyddwyr y Llysoedd (ansawdd y gwasanaeth a gynigir i bobl sy'n defnyddio'r llysoedd, gan gynnwys sut y bydd pobl yn cael eu trin, y wybodaeth a roddir iddynt a'r hyn a ddarperir ar eu cyfer yn y llystai).

Yn ogystal â'r pynciau hyn, aseswyd gan yr Arolygwyr y datblygu a wnaed yn y broses o uno'r cyn-PLIY De Cymru a Gorllewin Morgannwg yn erbyn y criteria a osodwyd allan gan yr Arolygiaeth a'r PLIY oedd yn uno eu hunain.

Mae'n dda gennyf fod yn gallu adrodd bod PLIY De Cymru yn gyfundrefn sydd wedi'i rheoli'n dda ac sydd wedi dod ymlaen yn dda oddi ar yr uno. Mae'n amlwg bod y Pwyllgor yn ymwybodol o'i rôl strategol a bu'n rhoi arweiniad cryf. Caiff ei gynorthwyo'n dda yn hyn o beth gan Brif Weithredwr yr Ynadon (PWY) a'i Thîm Rheoli Uwch (TRhU) sy'n rhoi arweiniad lleol da.

Roedd yn dda iawn gennyf nodi'r ymdrechion mawr a wnaed er mwyn gwella'r cyfathrebu â staff. Dengys canlyniadau'r arolwg boddhad diweddar i'r rhain fod yn llwyddiannus gan amlaf, er gwaethaf y newidiadau sylweddol i'r gyfundrefn dros y ddwy flynedd ddiwethaf.

Mae PLIY yn perfformio'n gyson dda wrth weinyddu achosion. Dylid nodi'n arbennig ei berfformiad parthed Troseddwr Ifanc Parhaol, sy'n well yn gyson na'r cyfartaledd ar gyfer Cymru a Lloegr. Gweithiodd PLIY yn ddyfal i sefydlu diwylliant rheoli perfformiad drwy'r gyfundrefn a gwelwyd camu ymlaen, ond mae PLIY yn cydnabod bod modd gwella eto.

Rwy'n argymhell tri pheth yn unig. Mae'n dda gennyf i'r Pwyllgor dderbyn y pwyntiau a godwyd yn fy adroddiad ac iddo gynllunio cynllun gweithredu a fydd yn mynd i'r afael â nhw'n ddigonol. Nid bwriad yr adroddiad hwn yw asesu pob gweithgaredd a wnaed gan PLIY. Mae nifer o gyfrifoldebau pwysig gan y Pwyllgor na chawsant eu harchwilio yn ystod yr arolwg penodol hwn ac ni ddylid rhagdybied bod a wnelo'r gosodiadau a gynhwysir yn yr adroddiad â swyddogaethau PLIY y tu allan i'r pump y canolbwyntiwyd arnynt gennym.

Rwy'n ddiolchgar i Bwyllgor Llysoedd yr Ynadon, yr ynadon a'r staff am eu cydweithrediad gydol y broses arolygu. Yn benodol hoffwn ddiolch i Mike Farr a gasglodd ynghyd, yn rhinwedd ei waith fel y Swyddog Cyswllt, y deunydd briffio ac a gynorthwyodd i drefnu gweithgareddau ar-safle.

A handwritten signature in black ink, consisting of a large, stylized 'K' followed by a series of loops and a long horizontal stroke.

Kit Chivers
Prif Arolygydd EM, MCSI

Ionawr 2003

Cyd-destun

Uno Pwyllgorau Llysoedd Ynadon Gorllewin Morgannwg a De Cymru

- 1 Yn Hydref 1997 penderfynodd yr Arglwydd Ganghellor y dylid torri i lawr ar nifer ardaloedd PLIY i gyfateb i'r 42 heddlu ac, ymhen amser, i'r asiantaethau cyfraith droseddol (ACD) yng Nghymru a Lloegr. Yn dilyn cyfnod o ymgynghori, unodd PLIY De Cymru a PLIY Gorllewin Morgannwg ar Ebrill 1, 2000 gan gymryd yr un dalgylch â'r heddlu a'r gwasanaeth erlyn y goron.
- 2 Yn unol ag adran 32 o Ddeddf yr Ynadon Heddwch 1997, bu'n rhaid i'r ddau PLIY fodloni'r Arglwydd Ganghellor y byddai uno yn *“debygol o gyfrannu at gynnydd cyffredinol yn effeithlonrwydd gweinyddu llysoedd yr ynadon”* yn yr ardal. Ym Mawrth 1999 cyhoeddwyd papur ymgynghori gan y ddau Bwyllgor yn gosod allan eu nodau a chanlyniadau arfaethedig yr uno. Roedd y nodau hyn yn unol â'r amcanion canlynol a osodwyd allan yn *Resource File for Amalgamating MCCs* yr MCSI:
 - ◆ ‘defnyddio staff yn fwy effeithlon’
 - ◆ ‘rheoli achosion yn well o'r rhestru cyntaf hyd at eu cwblhau, gan dorri i lawr drwy hyn ar oedi’
 - ◆ ‘prosesau mwy effeithiol ar gyfer gorfodi dirwyon’
 - ◆ ‘gwneud y defnydd gorau posib o swyddfeydd ac adeiladau'r llysoedd’
 - ◆ ‘mynnu gwerth am arian wrth wneud cytundebau am nwyddau a gwasanaethau’
 - ◆ ‘gwell cysylltu strategol ag asiantaethau eraill yn y SCD’.
- 3 Rhoddodd yr Arglwydd Ganghellor ei ganiatâd i'r uno a sefydlwyd pwyllgor cysgod yng Ngorffennaf 1999. Naw mis yn

ddiweddarach unodd y ddwy ardal yn swyddogol i ffurfio Pwyllgor Llysoedd Ynadon De Cymru. Dangosir yn *MCSI Guidelines for Inspection and Liaison* y bydd PLIY sydd newydd uno yn cael eu harolygu 18 hyd 30 mis wedi dyddiad yr uno. De Cymru yw'r olaf o'r chwe PLIY a unodd yn Ebrill 2000 i gael ei arolygu.

Pwyllgor Llysoedd Ynadon De Cymru

- 4 Mae ardal PLIY De Cymru yn cydffinio ag awdurdodau unedol Abertawe, Castell Nedd Port Talbot, Rhondda Cynon Taf, Merthyr Tudful, Caerdydd, Penybont a Bro Morgannwg. Yn nhermau poblogaeth mae PLIY yn un o'r mwyaf yng Nghymru a Lloegr. Mae'r rhan fwyaf o'r 1,242,000 o bobl sy'n byw yn yr ardal yn bobl wyn, a lleiafrifoedd ethnig ond yn 2.3% o'r boblogaeth. Er bod poblogaeth fawr, drefol i raddau helaeth gan y PLIY, dangosir gan ystadegau diweddaraf y Swyddfa Gartref nad oedd ond 116,708 trosedd yn ardal Heddlu De Cymru rhwng Ebrill 2001 a Mawrth 2002. Mae hyn yn golygu bod 94 trosedd i bob 1,000 o'r boblogaeth o'i gymharu â'r ffigwr o 104 ar gyfer Cymru a Lloegr. Newidir y ffigyrau hyn i faich achosion pwysedig yn neg llys PLIY o 359,691 yn 2001/2002, sy'n cynrychioli gostyngiad o 7.67% ar y baich achosion pwysedig yn 2000/01 o 389,574.
- 5 Er bod y saith awdurdod unedol yn wahanol o safbwynt eu poblogaeth, ffactorau cymdeithasol-economaidd a daearyddiaeth, gwelir ynddynt i gyd dystiolaeth o'r diwydiant dur a glo a fu gynt yn brif ddiwydiannau'r ardal. I ryw raddau y mae'r diwydiannau hyn yn dal i fod yn bwysig yn ac o gwmpas Castell Nedd a Phort Talbot er eu bod wedi diflannu bron yn gyfangwbl yn y cymoedd a fu gynt yn ffyniannus. Fel yn hanes llawer ardal arall o ddirywio diwydiannol

ac economaidd, nodweddir y cymoedd bellach gan ddiweithdra, afiechyd a graddfeydd troseddau cofnodedig uwch na'r cyffredin. Er enghraifft, yng Ngorffennaf 2002 roedd 5.7%¹ o boblogaeth Merthyr Tudful yn ddi-waith o'i gymharu â ffigwr Cymru gyfan o 3.6%¹.

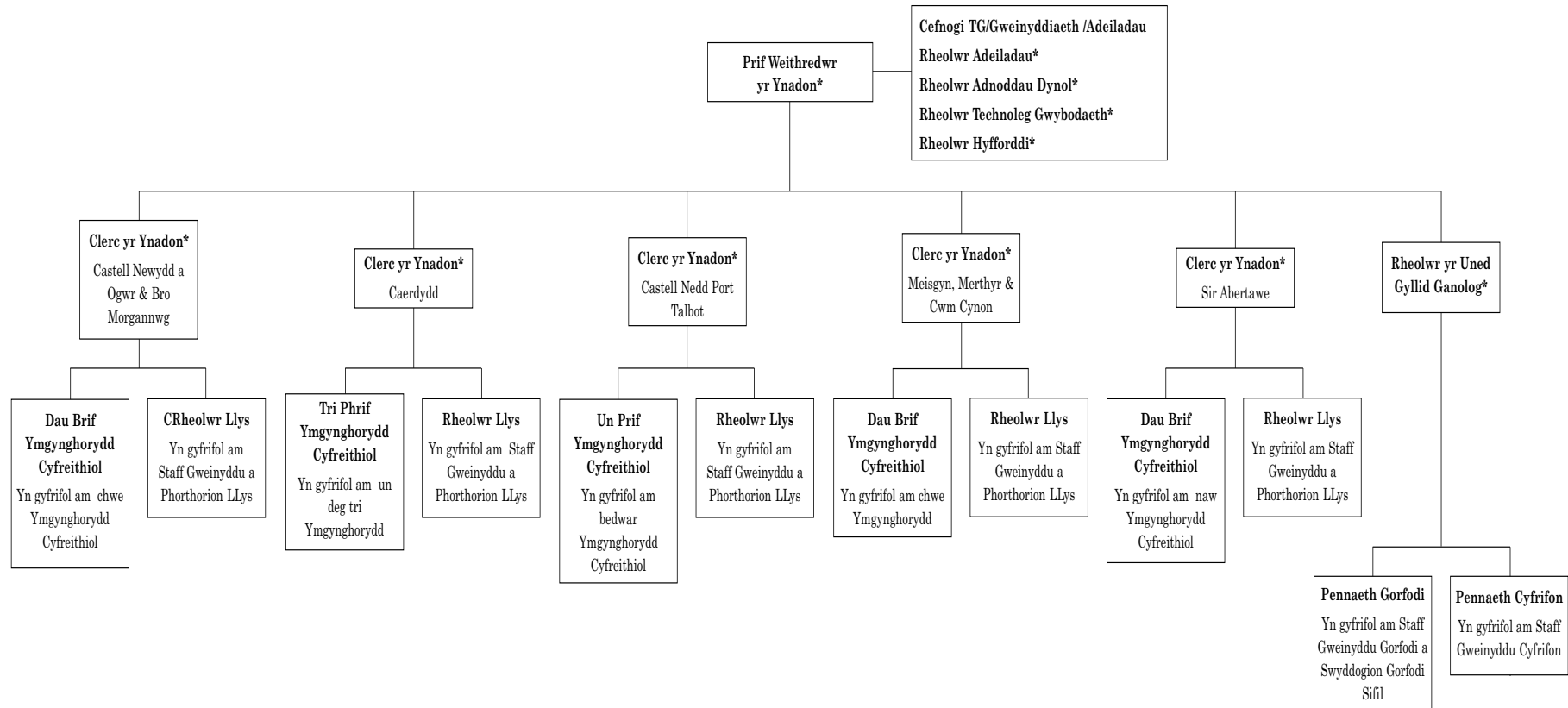
- 6 Gan y byddai dinasoedd Caerdydd ac Abertawe yn gwasanaethu ar un adeg yn bennau'r rheilffyrdd ac yn ddociau ar gyfer y glo a'r dur a gynhyrchid yn y cymoedd, gwelwyd ynddynt hwythau gyfnodau o ddirywio economaidd a dirywio trefol yn sgil hwnnw. Fodd bynnag, adnewyddwyd y ddwy ddinas yn sylweddol yn ystod y deng mlynedd diwethaf. Nodweddir Caerdydd bellach gan sectorau cyfreithiol, ariannol, telecyfathrebol a thwrystaidd mawr ac mae'n gartref hefyd i lawer gweithgaredd cenedlaethol a rhyngwladol ym maes chwaraeon, sy'n denu nifer enfawr o ymwelwyr ar hyd y flwyddyn. Fodd bynnag, fel yn achos llawer dinas arall, mae pocedi difreintiedig yn bodoli o hyd, yn enwedig mewn ystadau mawr o dai megis Elai. Bu'r datblygiad yn Abertawe yn fwy araf na'r un yng Nghaerdydd ond gwelwyd peth adnewyddu yn y ddinas yn enwedig o gwmpas glan y dŵr. Bro Morgannwg yn neau'r ardal yw'r lleiaf poblog o'r awdurdodau unedol yn nhermau arwynebedd. Ym mhrif ardaloedd poblog a chyflogi y mae canolfannau gwyliau arfordirol Porthcawl a'r Barri yn ogystal â maes awyr Caerdydd, a gwelir ynddynt i gyd gynnydd mawr yn y boblogaeth yn ystod misoedd yr haf.
- 7 O safbwynt cysylltiadau trafniadaeth yn y PLIY, mae'r prif drefi a'r dinasoedd i gyd wedi'u cysylltu gan naill ai draffordd yr M4 neu gysylltiad prif reilffordd 'First Great Western' sy'n rhedeg o Lundain i Abertawe. Ychydig o briffyrdd sy'n rhedeg o'r gogledd i'r de, ar wahân i'r A470, sy'n rhedeg o Ferthyr Tudful i Gaerdydd ac sy'n

fodd i gysylltu â'r A465 sy'n rhedeg ar draws pen y cymoedd. Fodd bynnag mae llawer tref fach yn dal i ddwyn budd o'r dreftadaeth a adawyd gan y diwydiant glo ac fe'u cysylltir gan rwydwaith rheilffyrdd cydgysylltiol.

- 8 Mae Pwyllgor Llysoedd yr Ynadon wedi'i gyfansoddi o 12 aelod â phleidlais, tri aelod *ex officio* (Arglwyddi Rhaglaw Canol, De a Gorllewin Morgannwg) ac un barnwr gysylltydd Llys y Goron. Ar adeg ein harolwg, roedd tîm rheoli uwch (TRhU) wedi'i gyfansoddi o'r PWY, pum Clerc yr Ynadon (CY), rheolwr yr Uned Gyllid Ganolog (UGG), a Rheolwyr Hyfforddi, TG, Adeiladau ac Adnoddau Dynol.
- 9 Yn 2000/01, roedd cyllideb o £9,364,907 gan y PLIY, ac 80% ohoni wedi'i ddarparu gan Adran yr Arglwydd Ganghellor, tra byddai'r gweddill o 20% wedi'i ddarparu ar y cyd gan Gyngor Dinas Caerdydd, Cyngor Bwrdeistref Bro Morgannwg, a dinas a sir Abertawe, a Chyngorau Bwrdeistrefi Sirol Penybont, Merthyr Tudful, Rhondda Cynon Taf, a Chastell Nedd Port Talbot. Bydd Cyngor Sir Caerdydd yn gweithredu fel yr 'awdurdod pensiynau a'r un sy'n brif gyfrannwr ariannol'.
- 10 Yn Atodiad A gosodir manylion y prosesau y casglwyd ei dystiolaeth gan y tîm arolygu drwyddynt ar gyfer yr adroddiad hwn. Gellir cael crynodeb o'r ffeithiau allweddol sy'n berthnasol i'r ardal yn Atodiad B. Mae Atodiad C yn cynnwys gwybodaeth gyffredinol am berfformiad De Cymru fel y'i mesurwyd gan y dangosyddion perfformiad cenedlaethol (DPC) ar gyfer 2001/2002 ac mae'n cynnwys mesuriadau perfformiad craidd (MPC) y PLIY ei hunan, yn seiliedig ar *Thematic Review of Information for Management* (TRIM) yr MCSI. Gosodir dadansoddiad MCSI o ohiriadau achosion a gwblhawyd yn ystod un wythnos yng Ngorffennaf 2002 yn Atodiad D.

¹ Cyfrifiad hawlwy'r fesul ardal leol: Swyddfa Ystadegau Gwladol.

Ffigur 1: PLIY De Cymru strwythur cyfundrefnol



* Aelodau'r Tîm Rheoli Uwch (TRhU)

Adeg yr arolwg nifer y staff oedd 297

Casgliadau'r Arolwg 1: Rheoli Strategol (ag elfennau o Reolaeth Gorfforaethol)

Mae'r adran hon yn asesu i ba raddau y mae PLIY wedi sefydlu cyfeiriad cymwys ar gyfer ei wasanaeth, ynghyd â chynllun gweithredu cyfnodedig a mecanwaith ar gyfer gweithredu ac adolygu. Ar ben hyn mae'r adran yn asesu'r ffordd y bydd y Pwyllgor yn ymddwyn wrth gyflawni ei ddyletswyddau.

Er mwyn cyflawni'r swyddogaeth allweddol hon, disgwylir i PLIY:

- ◆ *ddangos arweiniad wrth bennu a throsglwyddo cyfeiriad strategol*
- ◆ *sefydlu strwythur cyfundrefnol effeithiol a fydd yn gweithredu strategaeth PLIY, gan gynnwys blaenoriaethau'r llywodraeth*
- ◆ *adnabod materion strategol allweddol a phennu cynlluniau gweithredu effeithiol*
- ◆ *osod a monitro safonau perfformiad*
- ◆ *ddangos ymlyniad wrth egwyddorion ymddygiad sy'n briodol mewn materion cyhoeddus.*

Asesiad Cyffredinol

Dangosodd PLIY yn glir ei fod yn deall ei rôl strategol a dangosodd arweiniad canmoladwy drwy lunio cynlluniau gweithrediadol cynorthwyol a strategol cynhwysfawr. Mae'r rhain yn cymryd i ystyriaeth yr amgylchedd y bydd PLIY yn gweithredu ynddo, yn ystyried hefyd anghenion cyfranddalwyr ac maent wedi'u trosglwyddo'n eang i eraill. Sefydlwyd strwythur safonedig ac effeithiol gan PLIY, sy'n gweithredu ei strategaeth. Mae PLIY yn ymrwymedig i ddatblygu diwylliant perfformiad a gwelwyd datblygu sylweddol eisoes. Bydd PLIY a'r TRhU yn derbyn ystod o adroddiadau perfformiad ac mae'r rhan fwyaf o'r staff yn ymwybodol o dargedau. Fodd bynnag, mae adroddiadau perfformiad yn amrywio o ran eu hansawdd ac nid ydynt eto'n galluogi PLIY i fonitro'r datblygu yn erbyn holl elfennau'r cynlluniau strategol. Mae'r trefniadau Rheolaeth Gorfforaethol yn ardderchog.

Mae PLIY yn dangos arweiniad wrth bennu a throsglwyddo cyfeiriad strategol

1.1 Mae PLIY yn sylweddoli'n glir fod ei rôl yn un strategol ac mae'n mynegi hyn yn ei Gyfansoddiad a'i Reolau Sefydlog. Yn ogystal, mae'r Côd Rheolaeth Gorfforaethol yn gosod i lawr gyfrifoldeb y Pwyllgor i weithredu'n gorfforaethol fel Bwrdd yn hytrach nag fel aelodau'n cynrychioli cysylltiadau penodol. Cytunwyd gan y Pwyllgor mai un o'i rolau mwyaf pwysig yw honno parthed y broses gynllunio strategol, gan gynnwys gosod

targedau lefel uchel clir. Cafodd y Pwyllgor drafodaethau manwl â'r PWY er mwyn egluro rolau a chyfrifoldebau'r Pwyllgor, y PWY, y CY a'r TRhU. Cynhaliwyd gweithdy ganddo pryd yr ystyriodd i ba raddau y dylai fod yn cyfrannu at nifer o benderfyniadau tybiedig. Roedd yn dda gan arolygwyr nodi mewn trafodaethau â'r Gadair, yr Is-Gadair ac aelodau arbennig o'r pwyllgor a, hefyd, drwy arsylwi ar gyfarfod PLIY, fod y Pwyllgor nid yn unig

yn deall ei rôl strategol ond yn gweithio yn unol â'r rôl honno.

- 1.2 Yn gynnar yn ei hanes, dechreuodd y Pwyllgor Cysgod baratoi'r Cynllun Strategol ar gyfer PLIY unedig. Golygai hyn arolwg o gynlluniau strategol y ddau PLIY a etifeddwyd (Gorllewin Morgannwg a'r cyn Dde Cymru); dadansoddiad SWOT cynhwysfawr a mewnbwn gan grwpiau staff ac ynadon ar y cyd. Yna pennwyd diben PLIY newydd gan y Pwyllgor Cysgod, ynghyd â datganiad o werthoedd, ac enwyd amcanion strategol. Mae cynllun strategol drafft wedi'i lunio ac fe'i derbyniwyd gan y Pwyllgor ym Medi 2000. Mae'r cynllun strategol drafft yn cwmpasu'r cyfnod 2000–2006 ac, yn ogystal â gosod cyfeiriad strategol ar gyfer y gyfundrefn, mae'n gosod y cyd-destun y bydd y PLIY yn gweithredu o'i fewn ac yn cynnwys cyfeiriad priodol at nifer o gyfranddalwyr gan gynnwys y llywodraeth ganolog.
- 1.3 Gwnaeth PLIY ymdrech fawr i ymgynghori ar y cynllun strategol drafft ag ystod eang o gyrff cysylltiedig. Derbyniodd AS lleol, Aelodau'r Cynulliad, awdurdodau lleol ac asiantaethau cyfraith droseddol eraill i gyd gopïau o'r cynllun drafft. Yn ogystal â'r ymgynghoriad allanol hwn, ymgynghorodd y PLIY yn fewnol hefyd, drwy gyfarfodydd tîm cleraciaeth a'r TRhU a thrwy ysgrifennu ar sawl achlysur at bob aelod o'r staff. Gwnaed sylwadau ffafriol gan ddefnyddwyr proffesiynol, drwy ymateb i holiadur MCSI, a staff, yn ystod cyfweiliadau ar faint o wybodaeth a dderbyniwyd ganddynt yn ystod y broses gynllunio strategol.
- 1.4 Oddi ar yr uno, bu PLIY yn gweithio'n ddygn i ddal i gyfathrebu â staff a chyfranddalwyr allanol. Mabwysiadwyd Strategaeth Gyfathrebu gan y PLIY newydd ac mae hyn yn cynnwys ymrwymiad i gyfathrebu agored, amserol ac effeithiol. Yn ogystal â chyfarfodydd y

Pwyllgor Strategaeth Cyfraith Droseddol Ardal (PSCDA), bydd y PWY yn cynnal cyfarfodydd chwarterol a phob CJA a chyfarfodydd chwarterol â Chadeiryddion Mainc. Mae'r Pwyllgor wedi mabwysiadu polisi bwriadol o gynnal cyfarfodydd PLIY o gwmpas y swyddfeydd yn yr ardal yn eu tro. Mewn ymdrech i gyfarwyddo'u hunain â'u swyddfeydd a'u staff ac er mwyn i staff ddod i wybod pwy ydynt, bydd aelodau PLIY yn mynd i gwrdd â nhw cyn pob cyfarfod PLIY. Mae aelodau PLIY ac aelodau o'r staff a gyfwelwyd yn teimlo bod hyn yn arfer ddefnyddiol sy'n cynorthwyo'r cyfathrebu.

Sefydlu strwythur cyfundrefnol effeithiol

- 1.5 Mater allweddol i'r Pwyllgor Cysgod oedd penderfynu faint o'r pump swydd CY bresennol i'w cadw pryd y byddir yn uno. Er mwyn cynnig gwybodaeth i gynorthwyo'r penderfyniad hwn, cyflwynwyd papur gan y PWY i gyfarfod y Pwyllgor Cysgod yn Rhagfyr 1999. Yn hwn argymhellwyd y dylid cadw'r model pum-clerciaeth a phob CY yn cadw cyfrifoldeb dros ddyletswyddau gweinyddol a rheolaethyddol o fewn eu cleraciaeth ynghyd â'u swyddogaethau cyfreithiol. Yn ogystal â dyletswyddau eu cleraciaeth, cynigiwyd y byddai pob CY yn cymryd cyfrifoldeb ar hyd PLIY dros nifer o bynciau, materion a mentrau. Y cyfiawnhad pennaf dros gadw'r strwythur pum-clerciaeth oedd i ddarparu "cyfraith leol trwy wasanaeth lleol". Wedi ystyried y papur, derbyniwyd argymhelliad y PWY gan y Pwyllgor.
- 1.6 Ychydig amser wedi i PLIY gyrraedd y penderfyniad hwn, cyhoeddodd LCD ei syniadau llywio strategol ynglŷn â rôl clerc yr ynadon yn y dyfodol. Yng ngoleuni'r rhain, ailystyriwyd y mater hwn gan PLIY ond penderfynwyd cadarnhau ei benderfyniad blaenorol i gadw pum CY. Mae Cadeirydd PLIY, aelodau PLIY a'r PWY i gyd yn amddiffyn y penderfyniad

hwn yn rymus gan ystyried mai hwn yw'r ateb gorau ar gyfer PLY De Cymru, pryd y digwyddodd yr uno ac ar hyn o bryd. Mae'r Arolygwyr wedi'u bodloni bod y strwythur yn gweithio ac mae tystiolaeth fod y TRhU yn darparu arweiniad lleol da o fewn fframwaith gorfforaethol.

- 1.7 Er, ychydig cyn yr arolwg, gwnaeth PLY gymhariaeth o gost â dau PLY tebyg arall sydd wedi symud i strwythur clerig unigol, ni ymgwymerwyd ag unrhyw ymarferiad o'r fath cyn dod i benderfyniad gwreiddiol PLY. Byddai'n dda gan Arolygwyr pe baent wedi gweld cymhariaeth gostio debyg ond fwy cynhwysfawr cyn y penderfyniad, a mwy o fodelu cynhwysfawr ar strwythurau gwahanol. Os digwydd y bydd un neu fwy o CY presennol yn gadael eu swydd, bydd angen i PLY ystyried yn ofalus ai cadw pum CY yw'r defnydd gorau o'r adnoddau ariannol a dynol o hyd.
- 1.8 Yn y Cynllun Strategol, cydnabuwyd gan PLY iddo etifeddu strwythurau a graddfeydd anghyson o fewn y swyddfeydd, a chydabuwyd ganddo hefyd bwysigrwydd safoni'r rhain gynted ag y byddai modd. Roedd yn dda gan yr Arolygwyr nodi i PLY gomisiynu arolwg cyfundrefnol yn gynnar yn ei fodolaeth ac ymgynghorid a rhoddid gwybodaeth i'r Pwyllgor Trafod ar y Cyd gydol y broses. O ganlyniad, dechreuwyd defnyddio strwythur newydd ym mhob swyddfa ac mae hwn yn gweithio'n dda. Roedd y staff a gyfwelwyd yn fodlon ar y strwythur newydd ac, ar y cyfan, ar y modd y dechreuwyd ei ddefnyddio.
- 1.9 Yn rhan o'r ailstrwythuro, penderfynodd PLY greu Uned Gyllid Ganolog (UGG), felly'n symud y cyfrifoldeb dros gasglu, a rhoi cyfrif am, arian dirwyon a ffioedd o'r swyddfeydd lleol i uned ganoleddig wedi'i lleoli ym Mhort Talbot. Er bod y penderfyniad i greu'r UGG yn un cadarn, roedd rhai problemau o safbwynt ei staffio

a'r rheoli gweithrediadol. Oddi ar i'r materion hyn frigo i'r wyneb, gwnaeth PLY lawer o waith i fynd i'r afael â nhw ac yn ddiweddar penodwyd tîm rheoli newydd ganddo. Trafodir y problemau ynghlwm wrth staffio'r UGG yn fwy manwl ym mharagraff 3.8.

Nabyddir materion strategol allweddol, pennir cynlluniau gweithredu effeithiol

- 1.10 Mae prosesau da gan PLY yn eu lle ar gyfer cynllunio strategol a gweithrediadol. Mabwysiadodd PLY dull cynhwysfawr o gymryd golwg manwl ar ei amgylchedd a gofynion cyfranddalwyr, yn ogystal ag adnabod problemau strategol. Mae'r Cynllun Strategol yn cynnwys mandadau (h.y. yr hyn y mae'n rhaid i PLY ei wneud a pheidio â'i wneud); gofynion cyfranddalwyr; tueddiadau a phwysau allanol a dadansoddiad SWOT cynhwysfawr. Mae'n amlwg bod PLY yn deall yn glir yr hyn y mae ei eisiau ac y mae angen iddo ei gyflawni ac mae'n cydnabod pwysigrwydd blaenoriaethau'r llywodraeth, megis yr angen i'r asiantaethau cyfraith droseddol i gyd weithio gyda'i gilydd. Cyhoeddwyd y cynllun strategol a oedd yn deillio yn gynnar yn hanes y gyfundrefn newydd a bu dan arolygiad ac adolygiad oddi ar hynny. Yn cynorthwyo'r Cynllun Strategol y mae Strategaeth Lle cymwys sy'n gosod y safon ar gyfer y ddarpariaeth y mae PLY yn anelu ato ac yn ei ymrwmo i gau dau adeilad llysoedd yr enwyd ganddynt yn rhai nad oes mo'u hangen. Yn ogystal, mae PLY yn ymgynghori â'r Gwasanaeth Llysoedd ynglŷn â'r posibilrwydd o ddefnyddio llysoedd Aberdâr, Merthyr Tudful a Phenybont ar y cyd. Er nad oes dim cynlluniau AD neu TG ar wahân, rhoddir ystyriaeth briodol i'r rhain o fewn y Cynllun Strategol.
- 1.11 O'r amcanion strategol a'r dadansoddiad SWOT, adnabuwyd chwe elfen gan PLY yr aed i'r afael â hwy gan y cynllun strategol: cyfathrebu a pherthynas; cyllid; technoleg

gwybodaeth; trefniadau cyfundrefnol; adeiladau a chyfleusterau; a chynhyrchiant a pherfformiad. Mae PLIY wedi diffinio strategaeth er mynd i'r afael â phob un o'r elfennau hyn ynghyd â'r canlyniad dethol. Nid yw pob un o'r rhain, fodd bynnag, yn benodol nac yn fesuradwy.

1.12 Mae'r Cynllun Strategol wedi'i gefnogi gan gynlluniau gweithrediadol cynhwysfawr ar gyfer pob un o'r unedau busnes. Llunnir y rhain gan y timau rheoli ym mhob uned fusnes ac fe'u hadolygir gan y TRhU er mwyn sicrhau eu bod, gyda'i gilydd, yn cwrdd ag anghenion busnes PLIY. Mae pob un o'r cynlluniau gweithrediadol yn mynd i'r afael â'r chwe elfen strategol a enwyd yn y Cynllun Strategol, ac yn gosod allan weithgaredd ar lefel weithrediadol a thargedau a fydd yn cynorthwyo PLIY i gyflawni ei fwriad yn erbyn ei ganlyniadau strategol dymunedig.

1.13 Y mae ymrwymiad i barchu a chroesawu amrywiaeth gan y staff a defnyddwyr y llysoedd wedi'i gynnwys yn adran werthoedd y Cynllun Strategol. Er mwyn cwrdd â'r ymrwymiad hwn, mae PLIY wedi cynhyrchu polisi Cyfle Cyfartal a phroses fonitro gysylltiedig. Mewn ymateb i'r Ddeddf Diwygio Cysylltiadau Hiliol (2000), drafftwyd Cynllun Cydraddoldeb Hiliol gan PLIY yr ymgynghorwyd arno â'r Comisiwn dros Gydraddoldeb Hiliol yng Nghymru. Cychwynnodd PLIY ar raglen hyfforddiant ymwybyddiaeth amrywiaeth ar gyfer y staff i gyd a gofynnodd am gymorth sefydliad addysgu a hyfforddi allanol i helpu gyda'r broses hon.

Safonau perfformiad yn cael eu gosod a'u monitro gan PLIY

1.14 Roedd yn dda gan Arolygwyr ganfod fod PLIY yn hollol ymwybodol o bwysigrwydd rheoli perfformiad effeithiol, ac mae llawer o waith wedi'i wneud i wella'r monitro perfformiad a'r systemau rheoli sydd yn eu lle. Amlygodd yr hunan-asesiad

ddiwylliant perfformiad oedd ar i fyny fel gryfder allweddol yn y gyfundrefn, tra bo'r Cynllun Strategol yn cydnabod pwysigrwydd adrodd gwybodaeth perfformiad yn gyson ar draws yr ardal a gwneud defnydd effeithiol o'r wybodaeth honno er sicrhau gwelliannau. Enwir cydymffurfio â thargedau a mesurau perfformiad y Llywodraeth yn fadad hanfodol gan y Cynllun Strategol.

1.15 O fewn ei Gynllun Strategol, mae PLIY wedi enwi dangosydd perfformiad ar gyfer pob Amcan Strategol a rhestrwyd y canlyniadau dymunedig ganddo hefyd yn erbyn pob un o'r chwe elfen strategol. Er bod y rhain yn cynorthwyo i fonitro'r datblygu yn erbyn y Cynllun Strategol, nid oes safonau penodol a mesuradwy wedi'u gosod bob tro ac felly mae'n anodd i'r PLIY farnu a ydyw'n cwrdd â rhai o'i ymrwymadau. Yn ogystal, nid oes adrodd pendant yn erbyn dangosyddion perfformiad strategol nac yn erbyn canlyniadau dymunedig o fewn y Cynllun Strategol. I gymryd esiampl, mae'r Cynllun Strategol yn cynnwys 59 carreg filltir yn erbyn y chwe elfen strategol. Mae rhai o ddyddiadau cwblhau'r rhain wedi mynd heibio, ond nid oes yr un system na ffordd o adrodd sy'n galluogi'r Pwyllgor i adnabod cerrig milltir sydd wedi'u cyrraedd neu eu newid lle bo hynny'n briodol. Mae'n anodd felly i'r Pwyllgor farnu faint o'i strategaeth a gyflawnwyd neu faint sydd ar ôl i'w wneud. Mae'r Arolygwyr yn awgrymu bod PLIY yn ystyried dechrau defnyddio system oleuadau traffig i fonitro'r datblygu yn erbyn cerrig milltir allweddol.

1.16 Mae'r Cynlluniau Gweithrediadol sydd y tu cefn i'r Cynllun Strategol yn cynnwys amcanion, targedau a cherrig milltir y'u monitrir yn fisol yng nghyfarfodydd Tîm Rheoli Llysoedd (TRhLl) a'r Tîm Rheoli Mewnol (TRhM). Ystyrir canlyniadau'r adolygiadau misol hyn gan y TRhU ac yna gosodir adroddiad eithriadau chwarterol gerbron cyfarfodydd PLIY. Mae hyn yn rhoi

darlun clir i'r Pwyllgor o berfformiad yn yr unedau gweithrediadol ond mae angen bod mecanwaith mwy clir er sicrhau bod y broses o gyrraedd targedau lefel gweithrediadol hefyd yn cyrraedd cerrig milltir strategol PLY.

- 1.17 Mae'r PLY yn derbyn adroddiadau DPC a MPC ynghyd â nifer o adroddiadau perfformiad lleol eraill ac mae'n glir bod y Pwyllgor yn cymryd golwg manwl ar y rhain; yn gofyn bod TRhU yn darparu sylwebaeth ac esboniadau llafar ac yn codi cwestiynau a phryderon priodol. Fodd bynnag, mae'r adroddiadau perfformiad yn amrywio o ran eu hansawdd ac, ambell dro, byddent ar eu hennill o fod â dadansoddiad tueddiadau a sylwebaethau ysgrifenedig. Yn ogystal, mae'r staff yn ymwybodol iawn o'r targedau perfformiad gweithrediadol a osodwyd a sut y maen nhw'n perfformio yn erbyn y rhain. Mae gan bob swyddfa arddangosfeydd da o siartiau a thablau perfformiad clir.
- 1.18 Mae PLY yn berffaith ymwybodol iddo etifeddu dwy system reoli perfformiad wahanol oddi wrth yr hen PLY a bod integreiddio'r rhain wedi'i ddal yn ôl gan y ddwy system gyfrifiadurol wahanol y mae'n rhaid i'r PLY eu gweithredu. Roedd yn dda gan Arolygwyr nodi i PLY gomisiynu un o'r CY i wneud ymchwiliad i'r amrywiaeth eang o wybodaeth a gesglir a'r ffyrdd o'i gasglu. Mae'r adroddiad cynhwysfawr hwn yn cynnwys argymhellion a fydd, o'u gosod ar waith, yn helpu i wella rheoli perfformiad y PLY.
- 1.19 Er ei bod hi'n amlwg i PLY wella ei fonitro perfformiad, hyd yma nid oes ganddo system reoli perfformiad wedi'i datblygu'n llawn. Mae PLY yn gwybod hyn ac mae'n gwneud gwaith pellach yn y maes hwn y maent yn sylweddoli ei fod yn allweddol.

Argymhelliad 1: bod PLY:

- ◆ yn sicrhau cywirdeb a chysondeb y casglu data drwy roi yn ei lle system sy'n atebol i ddilysrwydd mewnol
- ◆ yn adolygu gwybodaeth monitro perfformiad er mwyn sicrhau bod targedau yn briodol ac wedi'u monitro a bod tueddiadau yn cael eu dadansoddi a chamau'n cael eu cymryd lle bo hynny'n angenrheidiol.

- 1.20 Mae PLY wedi cyhoeddi Siarter Llysoedd sy'n cynnwys nifer o safonau perfformiad. Fel y gwelir yn fanwl ym mharagraff 5.22, mae PLY yn gweithredu'n bositif i fonitro perfformiad yn erbyn y rhain. Gwnaed argraff dda ar yr Arolygwyr gan y system gynhwysfawr a weithredid i fonitro cydymffurfio â'r Rhaglen Sicrwydd Rheoli (RhSRh). Gofynnodd PLY am arweiniad gan Isadran Sicrwydd Mewnol (ISM) LCD a chysylltodd hefyd â'r LCD iddynt egluro'r broses o weithredu'r system RhSRh newydd.

Glynu wrth egwyddorion ymddygiad priodol

- 1.21 Mae PLY yn dangos dealltwriaeth glir o'r egwyddorion ymddygiad mewn materion cyhoeddus ac wedi rhoi yn eu lle drefniadau clodwiw er sicrhau y glynir wrth y rhain. Yn gynnar, cynhaliwyd gweithdy gan PLY lle y trafodwyd y gorfforaeth gorfforedig a rolau a chyfrifoldebau aelodau PLY, WY a'r TRhU. O ffrwyth y gweithdy hwn, esblygwyd a chyhoeddwyd llyfryn ardderchog gan PLY, sy'n cynnwys cyfansoddiad a Rheolau Sefydlog PLY; Côt Ymddygiad ar gyfer aelodau PLY; Côt Rheolaeth Gorfforaethol a chynllun dirprwyo. Gwelwyd yn glir o drafod gydag aelodau PLY eu bod yn hollol ymwybodol o gynnwys a bwriadau'r dogfennau hyn a'r angen i'r Pwyllgor gydymffurfio â nhw.

- 1.22 Yn ogystal â'r dogfennau yn y llawlyfr ar Rheolaeth Gorfforaethol, ceir nifer o atodlenni defnyddiol iawn. Mae rhai yn cynnwys ailadrodd saith egwyddor bywyd cyhoeddus Nolan, rhestr fer o enghreifftiau o ymddygiad anghorfforaethol (h.y. ymddygiad na ddylid ei arfer gan aelodau PLY, megis dweud "Pleidleisiais yn erbyn" neu "Nid yw hyn er lles fy mainc i"). Mae hyn yn enghraifft arall o'r modd positif y mae'r Pwyllgor a'r gyfundrefn i gyd wedi derbyn yr uno gan gynnwys y ffordd y maent wedi gweithio er mwyn sefydlu agwedd wirioneddol gorfforaethol ymhlith aelodau'r Pwyllgor a'r staff i gyd.
- 1.23 Rhoddwyd yn eu lle drefniadau clodwiw gan PLY ar gyfer gwerthuso perfformiad y PWY yn flynyddol. Gwneir y gwerthusiad gan Gadeirydd y PLY ond mae'n cynnwys hefyd elfen o adborth 360 gradd pryd y gofynnir i'r pump CY a phob aelod o'r PLY i roi sylwadau ar berfformiad y PWY. Yn ogystal, sefydlwyd trefniadau priodol ar gyfer arolwg blynyddol o gyflog y PWY.
- 1.24 Mae PLY wedi sefydlu Cofrestr o fuddiannau Aelodau a chwblhawyd datganiad priodol gan bob aelod o PLY. Mae aelodau'n ymwybodol o'r angen i ddangos unrhyw fuddiannau sy'n gwrthdaro os digwydd hyn, a bu un enghraifft lle yr oedd un aelod yn absennol o ran o gyfarfod pryd y gallai gwrthdaro fod wedi digwydd. Yn ogystal, mae PLY wedi cynhyrchu polisi "Canu Cloch" yn unol â'r Ddeddf Datgelu er Budd y Cyhoedd 1998. Mae a wnelo'r polisi hwn â phob aelod o'r staff, contractwyr sy'n gweithio i PLY (staff asiantaeth, beiliaid, staff gwarchodol ayb) a chyflenwyr a darparwyr gwasanaeth eraill. Mae'r polisi'n annog unigolion i godi pryderon difrifol ac yn darparu rhestr defnyddiol o rifau ffôn cyswllt â chyfundrefnau sy'n annibynnol i PLY megis LCD, Cymdeithas y Swydogion Ynadon (AMO), MCSI a Chymdeithas y Gyfraith a allai fod yn gallu cynnig cynhorthwy ar rai materion.

Casgliadau'r Arolwg 2: Rheoli Adnoddau Ariannol

Mae'r adran hon yn asesu'r graddau y bydd y PLY yn defnyddio cronfeydd i roi gwerth am arian. Er mwyn cyflawni'r swyddogaeth allweddol hon, disgwylir i'r PLY:

- ◆ *ddefnyddio cronfeydd yn effeithiol*
- ◆ *ddosrannu arian yn unol ag anghenion, cynlluniau a blaenoriaethau sydd wedi'u henwi*
- ◆ *gynnig gwybodaeth ar gyfer penderfyniadau drwy gyfrwng adroddiadau amserol ar incwm a gwariant.*

Asesiad Cyffredinol

Mae'r adnoddau ariannol yn PLY De Cymru wedi'u rheoli'n dda ac mae PLY yn defnyddio'i arian yn effeithiol i sicrhau ei fod yn cwrdd â'i amcanion strategol. Mae systemau da yn eu lle er mwyn dosrannu arian yn ôl anghenion, cynlluniau a blaenoriaethau a enwyd a gwnaed ymrwymiad i ddatblygu'r broses hon ymhellach. Cynhyrchir amrywiaeth o adroddiadau o ansawdd da gan y PWY a'r Trysorydd er galluogi'r Pwyllgor, y Tîm Rheoli Mewnol (TRhM), y TRhU a dalwyr cyllideb i reoli cyllidebau a monitro gwariant.

Defnyddio arian yn effeithiol

- 2.1 Mae tystiolaeth glir y defnyddir arian yn effeithiol gan PLY er mwyn cyflawni'i amcanion strategol. Mae DPC 1 (cyfanswm cost refeniw yr uned o faich achosion pwysedig) ar gyfer 2001/02, ar £26.07, sy'n well na'r cyfartaledd cenedlaethol o £30.72, er costau cychwynol yr uno. Fodd bynnag, cynyddodd hyn dros 2000/01 a dylai PLY barhau i fonitro ffigyrau ei DPC 1 er mwyn sicrhau na fydd y cynnydd hwn yn mynd yn dueddiad. Mae PLY yn defnyddio ffigyrau DPC 1 i gael cymharu costau â PLY eraill. Mae'r Arolygwyr yn annog PLY i ehangu'r defnydd o gymariaethau costau a cheisio canfod PLY eraill y gall yn fuddiol gymharu gwariant a data ariannol eraill â nhw.
- 2.2 Mae'r Pwyllgor yn ymwybodol o'i gyfrifoldeb i geisio sicrhau Gwerth am Arian (GAA), a thorrwyd costau rhai gwasanaethau a nwyddau ganddo drwy ddefnyddio tendro cystadleuol a phrynu mewn llwyth ar lefel PLY. Apwyntiwyd

cwmni o ymgynghorwyr gan PLY i wneud ymarfer tendro cystadleuol ar gyfer cael ei wasanaethau glanhau o'r tu allan yng nghanol 2000. Cyflwynodd yr ymgynghorwyr ystod o adroddiadau o ansawdd da i PLY ac apwyntiwyd y cynigiwr llwyddiannus yng ngwanwyn 2001. Fel y rhagwelwyd mae defnyddio'r gwasanaeth o'r tu allan hwn wedi llwyddo i sicrhau rhai arbedion ariannol.

- 2.3 Mae PLY wedi cynyddu nifer yr eitemau y bydd yn eu prynu yn ganolog er mwyn helpu i sicrhau arbedion ariannol. Mae'r staff yn ymwybodol o'r angen i gael parhau i geisio adnabod meysydd newydd ar gyfer prynu canolog. Er enghraifft, yn dilyn yr uno dechreuodd PLY archebu nwyddau papur a gwerslyfrau yn ganolog. Bydd PLY yn sicrhau bod mentrau GAA yn cael eu cynnal drwy ymgymryd ag ymarferion GAA ar bob pryniad dros £200. Mae'r Arolygwyr yn annog parhau â'r mentrau hyn er mwyn sicrhau mwy o arbedion drwy brynu mewn llwyth.

- 2.4 Yn dilyn yr uno, ymgwymerwyd â nifer o newidiadau gan PLY i'w strwythurau staffio. Ni wnaeth ad-drefnu'r strwythurau gweinyddol a strwythurau ymgynghorwyr cyfreithiol arwain at unrhyw arbedion ariannol sylweddol ond bu'n fodd i PLY ailgyfeirio adnoddau staffio i fannau blaenoriaethol. Er enghraifft, gyda chyfran o'r arbedion a adnabuwyd yn dilyn ailstrwythuro, crewyd swyddi gweinyddol a swyddi porthor ychwanegol gan PLY i helpu i wella'r gwasanaeth i gwsmeriaid.
- 2.5 I raddau helaeth ymgwymerir â'r rheoli ariannol gan y TRhU, y TRhM a'r prif awdurdod lleol a fydd yn rhoi adroddiadau rheolaidd i'r Pwyllgor i'w monitro a'u gwerthuso. Ystyrir adroddiadau cyllideb yn rheolaidd yng nghyfarfodydd PLY a rheolir gwariant yn briodol gan y Pwyllgor. Mae'r strwythur ar gyfer rheoli ariannol yn gweithio'n dda.
- 2.6 Mae Cytundeb Lefel Gwasanaeth (CLG) cynhwysfawr gan PLY gyda Chyngor Sir Caerdydd ar gyfer darparu gwasanaethau ariannol. Mae hwn yn cwmpasu cyfrifo gwasanaeth; gwasanaethau talu cyflogau; taliadau i gredydwy; adennill incwm a chyfrifo technegol. Yn ddiweddar drafftwyd CLG adolygedig sy'n gosod allan y trefniadau gwasanaeth yn glir ac mae'n cael ei ddsbarthu er trafodaeth. Mae PLY wedi datblygu perthynas waith gynhyrchiol â'r cyfrifydd o Gyngor Sir Caerdydd sy'n gweithredu fel Trysorydd iddynt, ac mae'r wybodaeth a roddir iddo gan ei brif awdurdod yn gryfder allweddol. Mae PLY wedi datblygu'r berthynas hon ymhellach drwy wahodd nifer penodedig o dîm y cyfrifwyr i eistedd i mewn yn ystod cyfarfodydd rheoli mewnol. Defnyddir y cyfarfodydd hyn i fynd i'r afael â phroblemau a sicrhau gwybodaeth i'r cyfrifydd ynghylch penderfyniadau strategol a allai effeithio ar wariant.
- 2.7 Defnyddir dirprwyo ariannol yn effeithiol, a chyllidebau gweddol fach yn cael eu

dirprwyo i'r cleraciaethau. Mae cynllun dirprwyo ariannol clir gan PLY, y mae'r wybodaeth amdano wedi'i drosglwyddo'n eang i'r staff perthnasol. Bydd pob cyllideb yn cael ei monitro'n ganolog ac mae'r dull hwn o weithredu yn gweithio'n effeithiol. Yn fisol rhoddir gwybodaeth ar daenlenni drwy'r e-bost i reolwyr cyllideb yn dangos gwariant gwirioneddol ac ymrwymedig. Bydd adroddiadau monitro cyllideb yn dadansoddi'r gwariant gwirioneddol o dan bob pennawd cyllideb allweddol a bydd yn manylu ar y canran a wariwyd a'r gweddill a fydd ar gael. Mae'r wybodaeth hon yn ddigon manwl i ganiatáu rheoli ariannol effeithiol ar lefel weithredol.

- 2.8 Mae set effeithiol o reoliadau ariannol a chanllawiau staff gan PLY yn eu lle ac mae cynlluniau ganddo i ddatblygu set ddiwygiedig o reoliadau, yn dilyn adolygiad Cyngor Sir Caerdydd o'i reoliadau ariannol yntau. Mae'r Arolygwyr yn annog cwblhau'r gwaith adolygu'r rheoliadau ariannol gynted ag y bo modd, er sicrhau y gellir cynhyrchu a dosbarthu llawlyfr staff diwygiedig.

Dosrannu arian

- 2.9 Mae systemau da gan PLY yn eu lle i ddosrannu arian yn unol â'r anghenion, y cynlluniau a'r blaenoriaethau a enwyd. Mae'r Pwyllgor wedi sicrhau rheolaeth effeithiol ar y gyllideb a darperir iddo ddarlun cywir a manwl o'r gwariant sy'n galluogi arian i gael ei ddosrannu i gwrdd â blaenoriaethau strategol.
- 2.10 Mae'r broses o ddosrannu arian wedi'i seilio i raddau helaeth ar ffactorau hanesyddol. Yn Ionawr bob blwyddyn, bydd dalwyr cyllideb yn dechrau datblygu cyllidebau amcangyfrifedig ar gyfer y flwyddyn ariannol ddilynol. Bydd y rheolwyr cyllideb perthnasol yn ystyried y goblygiadau ariannol sy'n gysylltiedig â chyflawni blaenoriaethau strategol y flwyddyn ddilynol ac yn darparu amcangyfrif o'u hanghenion ar gyfer

cyfrifydd y prif awdurdod. Bydd y cyfrifydd yn defnyddio'r wybodaeth hon er mwyn cynhyrchu adroddiad cyllideb amcangyfrifedig ar gyfer y flwyddyn ddilynol a fydd yn cael ei ystyried wedyn gan y Pwyllgor. Mae PLIY wedi ymrwymo i ddatblygu'r broses hon ymhellach ac, yn arbennig, i ddatblygu mwy o gysylltiadau rhwng y broses gyllido a'u hamcanion strategol.

- 2.11 Mae system strwythuredig wedi'i datblygu a'i dogfennu'n dda gan PLIY er nabod cynigion posib ar gyfer gwariant cyfalafol ac yna'u blaenoriaethu i gael cwrdd â blaenoriaethau strategol. Lluniwyd nifer o gynigion wedi'u costio gan y Rheolwr Adeiladau er ystyriaeth gan y Pwyllgor, y cafwyd gwybod am eu blaenoriaethau drwy gyfrwng cynllun strategol PLIY a'r strategaeth lleoedd cymwys. Yn 2001/02, rhoddwyd cynigion cyfalafol gerbron i gael gwella mynediad ar gyfer ynadon anabl, gwella eisteddfannau cyhoeddus mewn pedwar adeilad llys, cynyddu darpariaeth diogelwch a gwella cyfleusterau gwarchodaeth. Rhoddwyd cyfanswm o £355,400 gan LCD yn erbyn cynigion cyfalafol o £1,144,510. Yna, rhoddwyd adroddiad cryno gan y Rheolwr Adeiladau gerbron y Pwyllgor yn gosod allan pa gynigion cyfalafol a dderbyniwyd neu a wrthodwyd gan LCD. Defnyddiwyd yr adroddiad hwn gan y Pwyllgor i gael ystyried y ffordd ymlaen. Gan na roddwyd ond cyfran fechan o'r cynnig ariannol i PLIY yn 2001/02, cytunodd y Pwyllgor i ailgynnig y cynigion oedd heb eu derbyn i LCD.
- 2.12 Bydd y Pwyllgor a'r TRhM yn gwneud adolygiadau canol-blwyddyn a gwerthusiad gwariant diwedd blwyddyn yn rheolaidd er sicrhau y bydd arian yn cael ei neilltuo'n gywir. Yn ogystal, bydd PLIY yn llunio adroddiad gwariant incwm cyfyngiad ariannol, sy'n rhoi manylion ynglŷn â gwariant y gyllideb derfynol ac sy'n enwi amrywiadau yn y gwariant yn

erbyn cyllideb yr incwm cyfyngiad ariannol. Bydd y TRhU yn ystyried yr adroddiad hwn ac yn ei osod gerbron y Pwyllgor ar gyfer ei sylw manwl. Yna defnyddir y wybodaeth hon er cynnig gwybodaeth am y broses o ddosrannu arian yn y dyfodol.

- 2.13 Mae'r Arolygwyr yn awgrymu y dylai PLIY ymgymryd ag ymarfer cyllideb sero-seiliedig, gan amcangyfrif faint fyddai'r gost o ddarparu'r gwasanaethau a restrwyd yn ei gynlluniau gweithredol a strategol, yn seiliedig ar amcangyfrifon presennol o'r baich gwaith a'r costau. Byddai'r ymarfer hwn yn cynorthwyo PLIY i ddeall y gost o weithredu'r amryfal elfennau o'i gynllun strategol yn fwy clir. Yn ogystal, gan fod gwariant PLIY yn ariannol-gyfyngedig, dylai'r gyllideb gynnwys hefyd beth ystyriaeth o doriadau posib os bydd incwm y grant yn llai na'r gyllideb fynegol.

Penderfyniadau a bennwyd ar sail adroddiadau amserol

- 2.14 Bydd PLIY yn derbyn amrywiaeth o adroddiadau o ansawdd da a gynhyrchir gan y PWY a'r Trysorydd. Bydd y rhain yn galluogi'r Pwyllgor, y TRhM, y TRhU a dalwyr y gyllideb i reoli cyllidebau a monitro gwariant ac maent yn cynnwys:
- ◆ adroddiad blynyddol sy'n ystyried y gyllideb flynyddol yng ngoleuni dosraniad y grant cyfyngiad ariannol LCD. Mae'r adroddiad hwn yn rhoi manylion y gyllideb cyfyngiad arainnol a ddosrannwyd, y gwariant nad yw'n haeddu grant a'r gyllideb hypothecedig. Mae'n cymryd i ystyriaeth faterion heb eu penderfynu megis triniaeth Libra ac yn gwneud darpariaeth fel y gellir cyhoeddi adroddiadau pellach;

- ◆ adroddiadau monitro'r cyfyngiad ariannol chwarterol sy'n manylu ar yr ymrwymadau ac sy'n cymharu'r rhain â gyllideb cyfyngiad ariannol, gan ddangos canran y gyllideb a wariwyd hyd hynny. Ychwanegir atodiad at hyn sy'n gosod allan y gwariant yn fanwl o dan bob pennawd cyllido. Mae'r adroddiadau'n cynnwys argymhellion i'r Pwyllgor, pan fydd cam penodol sydd i'w gymryd wedi'i adnabod;
- ◆ adroddiad o'r gwariant tebygol sy'n ystyried gwariant tebygol y pwyllgor yn seiliedig ar ymrwymadau a wyddys a gwariant arfaethedig ar gyfer gweddill y flwyddyn, a bydd yn rhoi cymhariaeth â'r gyllideb arian cyfyngedig.

cyllideb, a bydd lefel y manylder ar gael yn y rhain yn galluogi dalwyr cyllideb i fonitro'u cyllid yn effeithiol.

2.15 O ganlyniad i'r adroddiadau manwl hyn, mae penderfyniadau ariannol wedi'u gwneud ar sail gadarn. Ni fydd cofnodion PLIY yn dangos manylion y trafodaethau cyllideb a fydd yn digwydd yn y Pwyllgor, ac nid oes is-bwyllgor cyllid gan PLIY. Fodd bynnag, dengys cyfweiliadau ac arsylwadau y bydd PLIY yn adolygu'r adroddiadau cyllid yn fanwl a bod lefel briodol o her a thrafodaeth. O ganlyniad i'r manylder hwn a'r adroddiadau chwarterol sy'n manylu ar dros/tanwario yn erbyn pob pennawd cyllido, ni welwyd dim troswariant diweddar gan PLIY ac mae tanwariant wedi gostwng fel y bydd o fewn cyfyngiadau derbyniol i'w gario ymlaen.

2.16 Adolygir adroddiadau yn rheolaidd hefyd gan y TRhM a'r TRhU er mwyn sicrhau monitro cyson. Bydd agendâu TRhU yn cynnwys darpariaeth rheolaidd ar gyfer trafod cyllidebau. Byddant yn canolbwyntio ar faterion gweithrediadol a strategol megis ystyried y gwariant gwirioneddol yn erbyn y gwariant arfaethedig a dosraniad gwariant. Cynhyrchir taenlenni o ansawdd da yn ganolog ac fe'u dosberthir i ddalwyr

Casgliadau'r Arolwg 3: Rheoli Adnoddau Dynol

Yn yr adran hon asesir y graddau y bydd PLIY yn darparu ac yn lleoli staff sy'n gallu gweithredu amcanion PLIY yn gost effeithiol.

Er mwyn cyflawni'r swyddogaeth allweddol hon, mae disgwyl i'r PLIY:

- ◆ *gynllunio'n systematig ac yn barhaus anghenion adnoddau dynol*
- ◆ *sicrhau bod strwythur a nifer y staff yn caniatáu i waith gael ei wneud yn gost effeithiol*
- ◆ *adnabod, cynnal a datblygu medrusrwydd y staff*
- ◆ *adolygu perfformiad a datblygiad y staff yn barhaus a chytuno ar dargedau*
- ◆ *gynnal dialog effeithiol â staff a meithrin awyrgylch o ymwneud*
- ◆ *gwrdd â'i rhwymedigaethau statudol fel cyflogwr a dangos arfer gyflogi dda.*

Asesu Cyffredinol

Mae PLIY wedi gweithio'n galed oddi ar yr uno i sefydlu a chynnal gweithlu sy'n gallu gweithredu ei amcanion datganedig yn gost effeithiol. Er bod manau lle y gellid gwella eto, cyflawnwyd llawer eisoes mewn cyfnod byr. Yn gyffredinol bydd PLIY yn cynllunio'n dda er cwrdd ag anghenion adnoddau dynol (AD); fodd bynnag, dengys y problemau gyda'r Uned Gyllid Ganolog (UGG) yn dangos na fu hyn bob amser mor systematig ag y dylai fod. Mae strwythur a nifer y staff yn caniatáu i waith gael ei wneud yn gost effeithiol, ac eithrio'r UGG, lle mae problemau staffio ac ôl-gronni yn parhau. Mae systemau a pholisïau da gan PLIY yn eu lle a fydd yn ei alluogi i adnabod, cynnal a gwella medrusrwydd y staff. Fodd bynnag, ni nabyddir anghenion hyfforddi yn systematig bob amser na'u cysylltu â gwerthuso ac nid oes dim proses sefydlu amserol a chynhwysfawr. Mae PLIY wedi dechrau defnyddio mecanweithiau ac wedi datblygu strategaethau er sicrhau yr adolygir perfformiad y staff yn gywir ac y cytunir ar dargedau. Fodd bynnag, nid yw pob un o'r polisïau a'r dulliau gweithredu hyn yn gweithio'n effeithiol ar hyn o bryd. Mae PLIY wedi gwella'r broses o gyfathrebu â'r staff, gan feithrin awyrgylch o ymwneud, ac mae morâl y staff yn dda. Mae PLIY yn dangos arfer dda yn y rhan fwyaf o'i bolisïau a'i ddulliau gweithredu cyflogi ond nid yw'n cwrdd â'i rhwymedigaethau Iechyd a Diogelwch statudol i gyd.

Cynllunio ar gyfer anghenion Adnoddau Dynol

3.1 Cafodd yr Arolygwyr fod PLIY, yn gyffredinol, yn cynllunio'n dda ar gyfer ei anghenion adnoddau dynol ond ni fu hyn bob amser yn systematig a llwyddiannus, fel yn achos yr Uned Gyllid Ganolog (UGG). Er nad oes dim cynllun adnoddau dynol ar wahân, ymgwymerir â'r gwaith o gynllunio anghenion adnoddau dynol o fewn cwmpas y cynllun strategol pum

mlynedd. Mae PLIY yn cymryd yr angen i adnabod a chynllunio ar gyfer anghenion adnoddau dynol o ddifrif, o fewn y prosesau cynllunio strategol ac wrth osod amcanion ar lefel weithredol. Er enghraifft, yn y cynllun strategol diweddaraf, enwyd nifer o flaenoriaethau strategol â chanddynt elfennau AD wedi'u diffinio'n glir ynddynt gan PLIY, megis

gwella cyfathrebu, trefniadau cyfundrefnol effeithiol ac effeithlon a datblygu staff hyfforddedig ac abl. Mae'r rhain wedi'u plethu yn glir ac yn benodol â'r cylch cynllunio ar y lefel gyfundrefnol a'r lefel weithredol.

3.2 Mae'n ofynnol bod y cynlluniau gweithredol yn cynnwys anghenion AD ac yn enwi hefyd ba anghenion AD y byddir yn mynd i'r afael â hwy gan reolwyr yn y clerciaethau unigol, a pha rai y byddir yn mynd i'r afael â hwy gan reolwyr yn yr Ysgrifenyddiaeth. Eir i'r afael yn glir â dimensiynau AD o fewn y gwahanol strategaethau a chynllunir yn dda ar eu cyfer gan y gwahanol feysydd gweithredol. Bu'r dadansoddiad Cryfderau, Gwendidau, Cyfleon a Bygythion (CGCB) a wnaed yn rhan o'r broses gynllunio yn fodd i ddangos agwedd fanwl a thrylwyr iawn tuag at gynllunio anghenion adnoddau dynol. Rhoddodd ddadansoddiad clir o'r prif elfennau staffio, personél a hyfforddi y mae'n rhaid eu cymryd i ystyriaeth. Y mae agwedd gynhwysfawr gyffelyb yn y cynlluniau gweithredol lleol sy'n deillio o'r broses drosfwaol.

3.3 Er bod y prosesau cynllunio AD hyn yn gweithio'n dda yn gyffredinol, o ran y broses o gychwyn yr UGG roedd y cynllunio'n annigonol i ddiwallu'r angen i fod â staff cymwys a hyfforddedig yn eu swyddi a'r angen wedyn i staffio'r uned ac i hyfforddi. Yn y gorffennol diweddar, tynnwyd anghenion AD yn bennaf o'r gorchmynion polisi "brig i lawr" yn hytrach na thrwy fecanweithiau megis gwerthuso ac ymgynghori â staff. Er y gellir deall hyn o ystyried esblygiad PLY, mae'r Arolygwyr yn awgrymu bod rhywfaint o le erbyn hyn i unioni'r fantol.

Strwythur a nifer y staff

3.4 Mae strwythur a nifer y staff yn galluogi'r gwaith i gael ei wneud yn gost effeithiol ac eithrio'r UGG, lle mae problemau staffio ac ôl-gronni yn dal i fod heb eu datrys. Un

o flaenoriaethau strategol PLY fu *'Darparu gweinyddiaeth gost effeithiol ar gyfer Gwasanaeth Llysoedd yr Ynadon yn Ne Cymru, sy'n cynnwys diffiniad clir o rolau a chyfrifoldebau'r staff i gyd, ac sy'n mwyafu galluedd, potensial a boddhad mewn swydd y cyflogedig i gyd'*. Er cyrraedd y nod hwn, ymgwymerwyd â nifer o ymarferion ailstrwythuro eofn gan PLY yn y blynyddoedd diwethaf. Y cyntaf o'r rhain oedd creu'r UGG yn Port Talbot, a ddigwyddodd yn sgil adolygiad o'r gwaith gweinyddu a chyllido ar draws PLY. Dilynwyd hyn gan adolygiad o strwythur y clerciaid llys, ac yn sgil hyn cafwyd strwythur dealladwy newydd ar gyfer CY, Prif Clerciaid Llys, a Chlerciaid Llys, i gyd o fewn yr un raddfa unedig. Yn ogystal, adolygwyd y trefnu gweinyddol ar draws y swyddfeydd a'r clerciaethau a mabwysiadwyd strwythur cyffredin.

3.5 Yn gyffredinol bu'r newidiadau hyn yn llwyddiannus yn cyrraedd eu nodau. Er enghraifft, mae ailstrwythuro swyddi ymgynghorwyr cyfreithiol wedi cael gwared ar anghysonderau ac eithriadau blaenorol ac mae'r strwythur gweinyddol newydd yn hyrwyddo arferion gweithio effeithiol yn ogystal â chysondeb. Mae peth staffio'n aros yn anghytbwys ond nid yw hyn yn broblem yn gyffredinol. Yn achos y swyddfa yng Nghaerdydd, lle mae'n amlwg bod prinder staff, mae camau ar y gweill i ysgafnhau tipyn ar y sefyllfa. Hyrwyddir gweithio traws-swyddogaethol o fewn y clerciaethau gan y Grwpiau Rheoli Clerciaeth, ac mae'r Prif Ymgynghorwyr Cyfreithiol newydd a'r Grwpiau Rheolwyr Llys yn llwyddiannus yn ennyn cydweithrediad eang, rhannu ymarferion gweithio effeithiol a hyrwyddo cysondeb.

- 3.6 Gwnaed yr ymarferion ad-drefnu yn dilyn ymgynghori priodol â'r staff, drwy gyfrwng argymhellion drafft, llythyrau a ddsbarthwyd i'r staff i gyd a thrwy drafodaethau â'r undeb a'r JCNC. Er bod nifer o bryderon gan y staff a'r undeb, er enghraifft colli swyddi; adleoli ac, yn achos clerciaid llys, colli taliadau ychwanegol gan rai glerciaid, eto i gyd cafodd y ddwy broses ailstrwythuro eu gweithredu'n llwyddiannus a'u derbyn yn weddol dda gan y staff yr effeithiwyd arnynt.
- 3.7 Gweithredwyd yr adleoli staff, a oedd yn angenrheidiol oherwydd cau swyddfeydd a chanoli'r cyfrifon, er nad oedd yn boblogaidd weithiau, mewn modd a oedd mor ystyriol â phosibl. Lle byddai'n briodol, rhoddwyd cymorth ariannol tuag at unrhyw gostau teithio ychwanegol (am gyfnod penodedig o amser) ac yn achos y swyddfa yng Nghaerdydd, cynigiwyd adleoli ac ailhyfforddi o fewn y swyddfa leol. Yn ddiweddar hefyd gwnaed dau adolygiad staffio arall – ar ofalwyr a staff glanhau. Gwnaed y ddau adolygiad gydag ymgynghoriad llawn â'r staff priodol ac fe'u cyflawnwyd yn ddigon effeithlon, effeithiol a synhwyrol.
- 3.8 Mae nifer o broblemau, rhai ohonyn nhw â'u gwraidd yn y diffyg cynllunio digonol ar gyfer adnoddau dynol ar y dechrau, wedi plagio datblygiad y broses o sefydlu a phlannu gwaith yr UGG newydd. Parhau i ddirywio wnaeth perfformiad, sydd â hanes o fod yn wael yn Ne Cymru, fel y'i mesurid gan DPC 4 (Dadansoddi Dyled), yn ystod 2001 ac yn ystod rhannau cynnar 2002 ac, yn rhannol o achos anallu'r UGG i gysoni cofnodion gorfodi, gan beri ôl-groniad mawr o warantau atafael. Roedd y problemau o safbwynt gweithredu'n cyddigwydd â materion staffio difrifol yn yr UGG. Digwyddodd rhai o'r problemau staffio hyn o ganlyniad i brinder staff hyfforddedig ac absenoldeb rheolwyr allweddol o achos afiechyd tymor hir a digwyddodd eraill oherwydd diffyg eglurder yn y broses o weithredu rolau arolygol. Gwelwyd gwelliant yng ngweithrediadau'r uned yn ystod ail chwarter 2002, er bod y sefyllfa yn dal i fod yn destun pryder mawr ac yn parhau i fod yn flaenoriaeth brys i PLIY.
- 3.9 Er bod yr Arolygwyr yn pryderu ynghylch yr anawsterau staffio a phersonél oedd yn dal i fod yn amlwg yn yr UGG, eto i gyd gwnaed argraff dda arnynt gan mor benderfynol yr y Pwyllgor a'r TRhU i osod yr UGG ar sail gadarn ac effeithiol, i fynd i'r afael â'r materion staffio ac ag ymdrechion a wnaed gan yr holl staff a rheolwyr o fewn yr uned i wella'r sefyllfa.
- 3.10 Rhoddwyd disgrifiadau swydd i bob gweithiwr. O ganlyniad i'r ad-drefnu diweddar, adolygwyd rolau a chynhyrchwyd disgrifiadau swydd cyffredinol ar gyfer pob rôl. Nod pob ad-drefnu oedd datblygu strwythur cyson drwy'r ardal ac mae hyn yn cael ei gyflawni. Mae disgrifiadau swydd yn dangos bod llinellau atebolrwydd clir a bod rolau a chyfrifoldebau clir wedi'u pennu. Mae'r staff o'r farn, ar y cyfan, fod disgrifiadau swyddi yn gywir ac yn realistig. Mae PLIY yn bwriadu adolygu pob disgrifiad swydd yn gynyddrannol yn ystod y ddwy flynedd nesaf.
- 3.11 Mae PLIY wedi ymrwmo i gyflwyno gwerthusiad swyddi pan fydd ei brosiect presennol 'cydbwyso gwaith-bywyd' wedi'i gwblhau – ac ar hyn o bryd disgwylir y bydd hynny yn y Gwanwyn 2003. Gwnaed y penderfyniad hwn â chytundeb yr undeb, a bwriedir i'r broses werthuso swyddi gynnig cyfle i gael adolygu rolau swyddi presennol o fewn y gyfundrefn.

Adnabod a datblygu medrusrwydd y staff

- 3.12 Un o brif nodau strategol PLY yw bod â gweithlu wedi'i hyfforddi'n briodol ac mae hyn hefyd yn un o brif elfennau cynllunio gweithrediadol lleol. Mae systemau a pholisïau gan PLY yn eu lle i'w alluogi i gyrraedd y nod hwn drwy gynnal a gwella medrusrwydd y staff. Mae sylw clir a datblygol yn cael ei roi i hyfforddi a rhoddir blaenoriaeth amlwg i hyn. Mae cynllun hyfforddi clir a rhestr gynhwysfawr o weithgareddau datblygu staff, y rhai hynny yr ymgwymerwyd â hwy yn y misoedd diwethaf a'r rhai hynny sy'n cael eu cynllunio. Mae'r gweithgareddau hyfforddi hyn yn adlewyrchu llawer o'r blaenoriaethau corfforaethol datganedig, megis amrywiaeth, TG a rheoli perfformiad. Mae natur hir y rhestr o weithgareddau hyfforddi yn creu argraff ac yn arwydd o ymrwymiad clir i hyfforddi a datblygu staff ar ran PLY.
- 3.13 Mae'r cyrsiau hyfforddi o ansawdd uchel. Mae digwyddiadau hyfforddi a sefydlu yn rhwym i werthusiad trylwyr drwy holiaduron, ac mae barn y staff ynghylch hyfforddi'n bositif yn gyffredinol er y dywedodd rai ymgynghorwyr cyfreithiol y byddai pwysau gwaith yn eu rhwystro weithiau rhag mynychu cyrsiau hyfforddi.
- 3.14 Wrth wraidd y blaenoriaethau hyfforddi y mae cyfuniad o nodau cyfundrefnol ac anghenion unigol a adnabuwyd drwy broses werthuso. Fodd bynnag, ni adnabyddir anghenion hyfforddi yn systematig bob amser yn ystod, neu mewn cyswllt â'r broses werthuso. O safbwynt rhai o'r staff, er enghraifft yn yr UGG ac yn rhai o swyddfeydd y cleraciaethau, ni fu'r hyfforddiant yn ddigonol bob amser. Gwelwyd yn glir o ganlyniad i drafodaethau â'r staff fod yr hyfforddiant ar rai adegau braidd yn rywsut-rywsut ac yn anffurfiol. Nid oes proses sefydlu ffurfiol, gynhwysfawr ac amserol gan PLY

hyd yma, ond mae PLY yn mynd i'r afael â hyn gan ei ystyried yn flaenoriaeth gyntaf.

- 3.15 Mae cofnodion ac amodau'r pwyllgor hyfforddi'n adlewyrchu pwyslais ar hyfforddi ynadon ac ymgynghorwyr cyfreithiol. Er hyn, sicrhawyd yr Arolygwyr bod y pwyllgor yn arddel cyfrifoldeb dros y staff i gyd ac nid ynadon ac ymgynghorwyr cyfreithiol yn unig. Ar hyn o bryd mae'r cyfrifoldebau wedi'u rhannu rhwng y Rheolwr AD a'r Rheolwr Hyfforddi, y naill â chyfrifoldeb dros y staff gweinyddol a'r llall â chyfrifoldeb dros ymgynghorwyr cyfreithiol, er y 'rhennir' peth o'r hyfforddi. Mae'n bosib y byddai'n ddefnyddiol adolygu ac egluro'r rhannu cyfrifoldebau hwn.

Adolygu perfformiad staff

- 3.16 Gosodwyd mecanweithiau a datblygwyd strategaethau gan PLY er sicrhau yr adolygir perfformiad staff yn gywir ac y cytunir ar y targedau. Fodd bynnag, nid yw'r cynllun gwerthuso staff yn gweithio'n effeithiol ar hyn o bryd. Mae gwerthuso, yn enwedig, wedi pallu yn ddiweddar ar gyfer rhai o'r staff a llawer o'r ymgynghorwyr cyfreithiol, er ei fod yn dechrau datblygu ar sail fwy rheolaidd. Yn ôl rhai o'r staff, yn yr Arolwg Agweddau Gweithwyr, nid oeddent wedi cynnal trafodaethau yn ddiweddar gyda'u rheolwyr ynghylch perfformiad. Ar y llaw arall, canfuwyd gan yr Arolygwyr fod gan y rhan fwyaf o staff ymwybyddiaeth dda parthed targedau perfformiad lleol ac mae tystiolaeth bod diwylliant perfformiad yn datblygu ar draws PLY, a hwnnw wedi'i hyrwyddo drwy hyfforddiant.
- 3.17 Mae'r cynllun gwerthuso a fabwysiadwyd gan PLY yn canolbwyntio ar osod ac adolygu amcanion unigol a chreu cynllun hyfforddi a datblygu. Bwriedir i'r broses werthuso gychwyn yn union wedi cyhoeddi'r cynlluniau gweithredu, ac ymgwymerir â gwerthusiadau o'r brig i lawr,

gan ddechrau â'r PWY a gorffen â'r staff gweinyddol. Mae hyn yn sicrhau y rhoddir ystyriaeth i'r amcanion gweithredu pan fydd rheolwyr yn ymgymryd â chyfweliadau gwerthuso â'u staff. Er bod y cynllun gwerthuso bellach yn dechrau gweithredu ar y sail hon yn gyffredinol, mae enghreifftiau lle na fydd hyn yn digwydd. Er enghraifft, ychydig o staff yr UGG a werthuswyd yn ddiweddar, yn bennaf oherwydd yr ailstrwythuro, ac ni chafodd rhai ymgynghorwyr cyfreithiol eu gwerthuso'n ddiweddar.

Cyfathrebu a dialog â'r staff

3.18 Mae dialog effeithiol â'i staff gan PLIY ac mae'n gweithio i feithrin awyrgylch o ymwneud. Mae PLIY wedi gweithio'n galed i gael gwella'r broses gyfathrebu â'r staff ac i'w galluogi i fod â rhan lawn yn y gyfundrefn. Canlyniad yr ymdrech hon fu sefydlu nifer o fecanweithiau sy'n meithrin dialog a rhoi gwybodaeth ynghylch nodau a gweithgareddau cyfundrefnol. Roedd yr Arolygwyr yn llawn edmygedd o'r fenter a gafwyd ym Mai 2002 i geisio barn y staff drwy'r Arolwg Agwedd Staff a ymgymerwyd gan ymgynghorwyr annibynnol. Dangoswyd gan yr arolwg hwn bod cyfathrebu a'r berthynas rhwng rheolwyr a staff yn ardderchog er gwaethaf y ffaith y bu newidiadau sylweddol dros y ddwy flynedd ddiwethaf.

3.19 Dilynwyd yr Arolwg Agwedd Staff gan y PWY â chyfres o ymweliadau â phob swyddfa yn PLIY. O'r cyfarfodydd hyn lluniwyd cynllun gweithredu i gael delio â'r anawsterau cyfathrebu oedd yn parhau ac a enwyd gan y staff. Er enghraifft, adroddwyd gan rai o'r staff nad oeddent yn teimlo eu bod yn rhan wirioneddol o'r gyfundrefn, ac ychydig ohonynt a deimlai eu bod yn cael eu cymell i dorri tir newydd. Adroddwyd gan rai o'r staff hefyd fod anawsterau o safbwynt cyfathrebu drwy ac oddi wrth gynrychiolwyr undebau. Enwyd y JCNC gan lawer o'r staff fel prif sianel gyfathrebu o'r staff hyd y staff uwch

a'r Pwyllgor, ond teimlent na fyddai bob amser yn gweithredu'n effeithiol.

3.20 Trosglwyddir penderfyniadau a wneir gan TRhU yn uniongyrchol i'r timau Rheoli'r Uned Weithrediadau drwy eu cyfarfodydd misol, ac yna trosglwyddir y wybodaeth honno ar ffurf brig i lawr i arweinwyr tîm a staff eraill. Yn gyffredinol, adroddir gan y staff fod y mecanweithiau hyn yn gweithio'n dda a theimlir ganddynt fod rheolwyr yn rhoi gwybodaeth iddynt yn gyson. Cymeradwyir Bwletinau'r PWY ar gyfer trosglwyddo eitemau pwysig o wybodaeth ganddynt a hefyd gwerthfawrogir ganddynt y gwelir y PWY a'r CY yn aml mewn swyddfeydd yn 'cerdded y llawr'. Cynhelir cyfarfodydd clerciaethau neu staff Uned llawn yn rheolaidd, ac yn gyffredinol teimlir bod y rhain o gymorth yn y broses o gadw staff yn ymwybodol o'r datblygiadau diweddaraf yn y gwasanaeth.

PLIY fel cyflogwr

3.21 Mae PLIY yn dangos arfer dda yn ei bolisiau a'i weithdrefnau cyflogi. Mae ystod eang ganddo o bolisiau ac arferion personél sy'n glir ac wedi'u hysgrifennu'n dda ac sydd ar gael ym mhob swyddfa. Y mae'r rhain yn cynnwys polisiau cyhoeddedig yn ymwneud â: medrau'r staff; côd ymddygiad ar gyfer staff uwch; strategaeth gyfathrebu; gweithdrefnau disgyblu; cyfle cyfartal; Iechyd a Diogelwch; gweithdrefnau cwynion; polisiau e-bost a'r rhyngwrwyd; gweithdrefnau diswyddo, diogelu cyflog, recriwtio a dewis; absenoldeb oherwydd afiechyd; ysmegu a "chanu cloch". Mae'r polisiau hyn wedi'u diweddarau (er bod y ddogfen bolisi ar Bwlio ac Aflonyddu yn dod o'r hen PLIY) ac fe'u hadolygir yn rheolaidd.

3.22 Mae PLIY wedi rhoi polisiau anabledd ac amrywiaeth sensitif a synhwyrol ar waith a gweithredu y rhain wrth arfer prosesau recriwtio, dewis a chyflogi. Yn ddiweddar

rhoddwyd llawer o sylw gan PLIY i ddatblygu amodau gwaith teg a hyblyg drwy osod ar waith y prosiect cydbwysu gwaith-bywyd. Yn gyffredinol mae'r staff yn hapus â PLIY fel cyflogwr ac yn wir adroddwyd graddfa ganmoladwy o uchel o foddhad mewn swydd. Adlewyrchwyd y morâl uchel hwn hefyd yn yr Arolwg Agwedd Staff lle y dywedwyd gan 91% o'r cyfranwyr eu bod yn hapus yn eu gwaith ac adroddwyd gan 66% eu bod yn ymfalchïo yn y ffaith eu bod yn gweithio i Wasanaeth Llysoedd Ynadon De Cymru. Fodd bynnag, nid oedd morâl y staff yn yr UGG cystal ag yr oedd yn rhannau eraill o'r PLIY, er ei fod yn gwella.

- 3.23 Ar hyn o bryd nid yw PLIY yn cwrdd â phob un o'i rwymedigaethau Iechyd a Diogelwch statudol fel cyflogwr, er enghraifft wrth wneud asesiadau risg a driliau gwacáu adeiladau. Ymdrinnir â'r mater hwn yn fanylach ym mharagraffau 5.9 hyd 5.11 isod.

Casgliadau'r Arolwg 4: Gweinyddu Achosion

Mae'r adran hon yn asesu i ba raddau y bydd PLIY yn prosesu achosion a gwybodaeth yn brydlon ac yn gywir; gan gymryd i ystyriaeth anghenion defnyddwyr y llysoedd.

Er mwyn cyflawni'r swyddogaeth allweddol hon, mae disgwyl i PLIY:

- ◆ *sicrhau bod achosion wedi'u cwblhau o fewn amser priodol*
- ◆ *reoli perfformiad yn effeithiol*
- ◆ *drefnu busnes y llys yn briodol*
- ◆ *reoli busnes y llys yn effeithiol ar y dydd*
- ◆ *dorri oedi i lawr yn y System Gyfreithiol Ieuenctid*
- ◆ *sicrhau bod TG yn cyfrannu i weinyddu effeithiol achosion*
- ◆ *gwrdd ag anghenion asiantaethau eraill o safbwynt gwybodaeth brydlon a chywir*
- ◆ *lleoli ynadon hyfforddedig yn unol â chyfarwyddiadau'r Arglwydd Ganghellor a chwrdd â galwadau'r baich gwaith.*

Asesiad Cyffredinol

Mae PLIY yn perfformio'n gyson dda yn y gwaith o weinyddu achosion. Mae cwblhau achosion yn well gyffredinol na'r cyfartaledd cenedlaethol, ac wedi'i gynnal gan berfformiad troseddwr ifanc parhaol (TIP) a ieuenctid ardderchog. Trefnir gwaith y llysoedd yn briodol, defnyddir amser cynlluniedig y llys yn effeithiol ac mae'r trwybwn achosion yn dda. Gwelwyd gwelliant yn y rheoli perfformiad yn y maes hwn, ond mae rhai gwendidau o safbwynt cyflwyno data a sicrwydd ansawdd y data. Yn gyffredinol mae safon y gwaith clericio yn y llysoedd yn dda, ond ni ddefnyddir y porthoriaid mor effeithiol ag y gellid. Cyflawnir anghenion asiantaethau eraill am gael gwybodaeth prydlon a chywir, ar wahân i'r cynhyrchu cofrestru gwael yng Nghaerdydd. Mae'r hyfforddi ynadon yn dda ac mae'r morâl yn uchel, ond nid yw'r modd y lleolir yr ynadon, yn enwedig yn y Llysoedd Ieuenctid, yn llawn gydymffurfio â chyfarwyddyd yr Arglwydd Ganghellor.

Cwblhau achosion

- 4.1 Mae cyfraddau cwblhau achosion yn Ne Cymru yn dda. Mae cyfradd gyfartalog y cwblhau yn yr holl achosion troseddol yn gyson well na'r cyfartaledd cenedlaethol, fel y'i mesurir gan yr Arolwg Cyfwng Amser (ACA) (gweler Ffigur 2). Ym Mawrth 2002, ar gyfartaledd, cwblheid achos troseddol ymhen 29 diwrnod: yn gynt na'r cyfartaledd cenedlaethol o 34 diwrnod. Mae'r pefformiad da hwn yn gyson ar draws pob categori o achosion ac mae'r Arolygwyr yn llawn edmygedd o'r gwelliant cyson mewn adeg o newid. Gwelir gwelliant yn yr achosion ieuenctid hefyd (gweler paragraff 4.21).
- 4.2 Gwnaed ei ddadansoddiad ei hun o ohiriadau achos gan MCSI (gweler Atodiad D). Dadansoddwyd sampl o ffeiliau achos troseddol oedolion a gwblhawyd mewn un wythnos a phedair wythnos o ffeiliau ieuenctid ac fe'u cymharwyd â'r cyfartaledd am y 23 arolwg blaenorol ('cyfartaledd MCSI'). Yn gyffredinol mae

perfformiad De Cymru yn adlewyrchu cyfartaledd MCSI, ond lle y mae'n gwahaniaethu fwyaf oddi wrth y perfformiad cenedlaethol yw o safbwynt achosion moduro diannod. Er enghraifft, roedd 15% o ohiriadau cyffredin er mwyn i ddiffynyddion gael gwybod eu bod yn wynebu gwaharddiad, canran uwch na chyfartaledd MCSI o 9%. O'r gwrandawiadau aneffeithiol (h.y. lle ni chafwyd dim symud ymlaen), roedd 11% o ohiriadau am nad oedd manylion ynglŷn ag euogfarnau moduro blaenorol ar gael (canran waeth na chyfartaledd MCSI o 4%). Mae'n bosib bod y ffactorau hyn yn cyfrannu at y nifer cymharol fach o achosion moduro sydd wedi'u dwyn i ben yn yr ymddangosiad cyntaf: 42% ym Mawrth 2002, o'i gymharu â 60% yn genedlaethol (gweler Ffigur 2).

4.3 Rhoddwyd gwybod i'r Arolygwyr, mewn ymgais i gyflymu achosion moduro, bod llysoedd yn symud ymlaen mwy yn absenoldeb trwydded yrru pan fydd manylion printiedig llawn ar gael o'r ATGCh. Gwelwyd un achos gan yr arolygwyr yn cael ei gadw'n ôl am 30 munud fel y gellid cael gwybodaeth brintiedig. Bu newid hefyd yn y dull o weithredu i wahardd gyrwyr yn eu habsenoldeb, oni roddir rheswm dros fethu â bod yn bresennol yn y gwrandawriad.

4.4 Tra methodd ychydig yn llai o wrandawiadau na chyfartaledd yr MCSI â symud ymlaen am fod y diffynnydd yn absennol, roedd 28% o wrandawiadau'n aneffeithiol oherwydd i'r amddiffyniad ofyn am ohiriadau i gael eu cyfarwyddo ymhellach, sef mwy na chyfartaledd yr MCSI o 21%. Mae'n bosib mai diffyg paratoi ar ran yr amddiffyniad oedd yn gyfrifol am hyn, ond ar yr un pryd mae'n bosib bod angen mwy o amser ar yr amddiffyniad pan fydd yr erlyniad yn araf yn datgelu. Â pholisi rhestru newydd wedi'i roi ar waith (gweler paragraff 4.11) ac ailargraffu cyfraddau cytunedig

gohiriadau, dylai PLIY fod yn gallu mynd i'r afael â'r mater hwn gyda'r partion i gyd.

4.5 Mae PLIY yn gweithredu Gwrandawiadau Cyntaf Cynnar (GCC) a Gwrandawiadau Gweinyddol Cynnar (GGC) (a elwir ar y cyd yn 'wrandawiadau Narey') ar wahân yn y llystai mwy, ac yn y lleoliadau llai, llai prysur tueddir i gyfuno'r ddau fath o wrandawriad. Ni chaiff y gwrandawiadau Narey eu monitro'n gyson. Tra bydd canlyniadau'r GCC yn gyffredinol yn cael eu monitro, ni fydd hyn yn digwydd gyda chanlyniadau'r GGC (ar wahân i rai Caerdydd). Bydd Abertawe, Castell Nedd, Port Talbot a Chaerdydd yn monitro canlyniadau pob gwrandawriad cyntaf, ond ni fyddant yn gwahanu gwrandawiadau Narey. Anodd felly yw gweld darlun cyflawn o effeithiolrwydd gwrandawiadau Narey. Yng Nghaerdydd (lle y bydd traean o faich gwaith PLIY) yn 2001, roedd cyfradd y pledion euog yn y GCC oedolion ond yn 40% (a 41% yn y llysoedd ieuenctid), er y dylai'r heddlu roi i'r llysoedd hyn achosion lle y disgwylir cael ple euog ganddynt. Dylai PLIY fonitro'r GCC a'r GGC a lle y bydd cyfradd y pledion euog yn y GCC yn isel, fel y mae yng Nghaerdydd, dylent drafod â'r heddlu sut yr enwir ac y rhennir y ffeiliau GCC.

Ffigur 2: Data cwblhau achosion PLIY De Cymru (ffigyrau cenedlaethol mewn cromfachau)²

Pob achos				
	Nifer o ddiwrnodau ar gyfartaledd o'r rhestru cyntaf hyd at gwblhau	Canran o'r achosion a gwblhawyd ar yr ymddangosiad cyntaf	Canran o'r achosion a gwblhawyd o fewn y targed	Nifer o ddiffnyddion yn yr arolwg
Mawrth 2001	39 (34)	50 (55) %	74 (75) %	931
Medi 2001 ACA	30 (33)	57 (57) %	77 (75) %	579
Mawrth 2002	29 (34)	52 (54) %	75 (75) %	999
Arolwg MCSI	32	49%	76%	1,072
Achosion ditiadwy ac achosion ddwyffordd				
	Nifer o ddiwrnodau ar gyfartaledd o'r rhestru cyntaf hyd at gwblhau	Canran o'r achosion a gwblhawyd ar yr ymddangosiad cyntaf	Canran o'r achosion a gwblhawyd o fewn 56 diwrnod	Nifer o ddiffnyddion yn yr arolwg
Mehefin 2001	61 (55)	24 (28) %	68 (67) %	242
Medi 2001 ACA	51 (56)	22 (29) %	65 (66) %	139
Rhagfyr 2001 ACA	47 (52)	22 (28) %	72 (68) %	206
Mawrth 2002	51 (56)	26 (27) %	65 (67) %	280
Mehefin 2002	52 (54)	23 (29) %	69 (67) %	277
Arolwg MCSI	55	32%	69%	221
Achosion an-foduro diannod				
	Nifer o ddiwrnodau ar gyfartaledd o'r rhestru cyntaf hyd at gwblhau	Canran o'r achosion a gwblhawyd ar yr ymddangosiad cyntaf	Canran o'r achosion a gwblhawyd o fewn 28 diwrnod	Nifer o ddiffnyddion yn yr arolwg
Mawrth 2001	21 (23)	77 (71) %	93 (80) %	328
Medi 2001 ACA	19 (19)	76 (75) %	84 (83) %	288
Mawrth 2002	16 (21)	76 (70) %	83 (80) %	413
Arolwg MCSI	19	69%	82%	442
Achosion moduro diannod				
	Nifer o ddiwrnodau ar gyfartaledd o'r rhestru cyntaf hyd at gwblhau	Canran o'r achosion a gwblhawyd ar yr ymddangosiad cyntaf	Canran o'r achosion a gwblhawyd o fewn 28 diwrnod	Nifer o ddiffnyddion yn yr arolwg
Mawrth 2001	43 (27)	48 (62) %	82 (77) %	336
Medi 2001 ACA	33 (28)	55 (61) %	74 (75) %	152
Mawrth 2002	27 (28)	42 (60) %	72 (76) %	306
Arolwg MCSI	33	37%	73%	409

² Ffigyrau PLIY yn seiliedig ar adroddiadau LCD MCD ACA dyddiedig 11/07/02 (mae'n bosib y bydd mân newidiadau iddynt). Ffigyrau cenedlaethol yn seiliedig ar adroddiadau LCD MCD ACA dyddiedig 28/06/02 (mae'n bosib y bydd mân newidiadau iddynt)

4.6 Ers peth amser bu PLIY yn monitro achosion toredig ac aneffeithiol, ond mabwysiadwyd ganddo gynllun LCD pan gafodd ei lansio yn Ebrill 2002. Adroddwyd ffigyrau cenedlaethol am y tro cyntaf ym Medi 2002³:

Ffigur 3: Achosion effeithiol, toredig ac aneffeithiol (cyfartaledd cenedlaethol mewn cromfachau)

Dangosydd Perfformiad Cenedlaethol (DPC) 8	Ebrill - Mehefin 2002
Achosion effeithiol	30 (32.5)%
Achosion toredig (canlyniad) ⁴	28.3 (23.2)%
Achosion toredig (di-ganlyniad) ⁵	13.7 (13.5)%
Achosion toredig (cyfanswm)	42.1 (36.7)%
Achosion aneffeithiol	27.9 (30.8)%

4.7 Nid yw PLIY yn fodlon â'r gyfradd isel yr achosion effeithiol ac mae'n cymryd camau, er enghraifft drwy gyfrwng gwell adolygiadau cyn-achos (AC-A), i fynd i'r afael â'r mater hwn. Mae tystiolaeth, fodd bynnag, er bod canran yr achosion effeithiol yn isel, eto i gyd bod llawer achos yn dod i ben yn yr AC-A (gweler paragraff 4.14). Dylid nodi hefyd fod cyfraddau yr achosion aneffeithiol a thoredig (canlyniad) yn well na'r cyfartaledd cenedlaethol.

Rheoli perfformiad

4.8 Fel y mynegwyd ym mharagraff 1.17, mae PLIY yn cymryd rheoli perfformiad o ddifrif. Ym maes gweinyddu achosion, gosodir a monitrir targedau ar lefel PLIY a'r cleraciaethau. Canfu'r Arolygwyr fod y staff yn ymwybodol o'u targedau tîm a swyddfa, eu bod yn ymfalchïo yn eu perfformiad a, lle y byddai angen, yn gweithredu i wella allbwn, er enghraifft

drwy ehangu bloc-restru mewn ymgais i dorri cyfnodau aros i lawr.

4.9 Efallai am fod y diwylliant perfformiad yn dal i ddatblygu yn Ne Cymru, mae nifer o fannau lle mae dryswch o safbwynt data rheoli perfformiad yn parhau. Er enghraifft:

- ◆ Canfuwyd gan PLIY fod mesuriad MPC 1 yn anghywir, ac ni ddechreuodd adrodd dibynadwy tan Chwefror 2002. Nid oedd y staff i gyd yn ymwybodol mai o ganlyniad i newid yn y dulliau rhifo yn unig yr oedd y gwelliant, a ymddangosai'n sylweddol, yn y perfformiad cwblhau achosion ar ddechrau 2002.
- ◆ 11 yw'r targed a osodwyd gan PLIY ar gyfer MPC 7 (baich achos pwysedig yr awr eistedd). Yn y papurau a gyflwynwyd i PLIY dywedir ar gam mai 10.4 yw'r targed. Fodd bynnag, mae PLIY yn perfformio lawer yn well nag 11 achos yr awr (roedd y DPC 1 ar gyfer Mawrth 2002 yn 12.27 teilwng iawn), felly nid yw targed o 11 yn gofyn digon.
- ◆ Er clod iddo, gosodwyd targed gan PLIY 'i wella cyfradd yr achosion toredig o 5% erbyn Mawrth 2003'. Nid oes llinell isaf wedi'i gosod ac, yn ddelfrydol, dylid canolbwyntio'r targed ar wella cyfradd achosion effeithiol. Dylid torri cyfradd yr achosion toredig i lawr, er enghraifft, drwy godi'r cyfradd achosion aneffeithiol. Er bod y Pwyllgor yn derbyn data achosion aneffeithiol a thoredig manwl, ni all aelodau ddweud a oes symud ymlaen yn digwydd tuag at y targed.

³ Adroddiad DPC Ebrill-Mehefin 2002.

⁴ Yn cynnwys pledio euog hwyr, pledio i gyhuddiadau llai a rhwymo i gadw'r heddwch.

⁵ Yn cynnwys yr erlyniad yn tynnu achos yn ôl oherwydd tystiolaeth annigonol, tystion yn absennol, a.y.b.

4.10 Yn rhan o'i raglen er gwella rheoli perfformiad, mae PLIY yn bwriadu gwneud archwiliad perfformiad. Yn rhan o Argymhelliad 1 dylai PLIY adolygu amodau gorchwyl yr archwiliad perfformiad er mwyn sicrhau, o safbwynt gweinyddu achosion, ei fod yn cymryd golwg ar:

- ◆ gywirdeb a sicrwydd ansawdd y broses casglu data
- ◆ gysondeb y monitro ar draws yr ardal â thargedau priodol
- ◆ MPC wedi'u cyflwyno'n well, gan gynnwys cyfartaleddau treigl yn dangos tueddiadau
- ◆ ddadansoddiadau cryno o dueddiadau a chamau awgrymedig er mynd i'r afael â materion sy'n codi.

Trefnu gwaith y llysoedd

4.11 Mae gwaith y llys wedi'i drefnu'n briodol. Dangoswyd gan yr ymatebion i holiadur yr MCSI bod 53% o ddefnyddwyr yn fodlon ar broses drefnu (sy'n cymharu'n ffafriol â chyfradd boddhad cyfartalog o 44% am yr 20 arolwg blaenorol). Yn ystod cyfnod yr arolwg roedd fframwaith rhestru drafft PLIY yn cael ei ddisbarthu ar gyfer ymgynghori gyda defnyddwyr y llysoedd. Y mae i fod i gael ei roi ar waith yn Ionawr 2003, ac roedd yn dda gan yr Arolygwyr ei fod yn cynnwys ymrwymiad i ymgymryd ag adolygiad blynyddol gyda'r cyfranddalwyr. Mae'r ddogfen hon yn bolisi sicr, y gall clerciaethau seilio'u gofynion rhestru lleol arni.

4.12 Mae amser y llysoedd wedi'i ddefnyddio'n effeithiol (MPC 6 – mae'r oriau eistedd sy'n ganran o'r oriau cynlluniedig wedi codi yn 2002 i tua 90%), ac yn sêl ar hyn mae trwybwn da yr achosion ar y dydd (gweler paragraff 4.16). Defnyddir blocrestru yn helaeth ar draws yr ardal ac mae'r polisi rhestru drafft yn awgrymu ehangu pellach. Yn ôl sawl un o'r rhai

hynny a gyfwelwyd, gall rhestru llysoedd amrywio heb reswm o ddydd i ddydd, â rhai yn brysur iawn ac eraill yn denau. Â chymorth y cyfarwyddyd ynglŷn â blocrestru yn *Thematic Review of Listing and Case Management*⁶, dylai PLIY ddadansoddi nifer yr achosion sydd i fod ym mhob bloc er sicrhau rhestri mwy cyson.

4.13 Gwnaed argraff dda ar yr Arolygwyr gan y system adolygiad cyn-achos (AC-A), a weithredir yn gyson ar draws y pum clerciaeth i gyd, ac sy'n esiampl o arfer dda a chydweithrediad rhwng defnyddwyr llys:

- ◆ bydd ymgynghorwyr cyfreithiol profiadol yn rheoli llysoedd AC-A (heb ynadon)
- ◆ mae GEG wedi pennu arbenigwyr o erlynwyr, y rhoddir amser iddynt ar y dydd cyn y gwrandawriad i gael paratoi'r ffeiliau'n ddigonol
- ◆ cyfeirir nifer synhwyrol o achosion i bob llys AC-A (ac adolygir hyn os bydd baich yr erlynnydd yn mynd yn rhy drwm)
- ◆ nid rhestri gwirio yn unig yw'r ffurflenni AC-A safonol; sylwodd yr Arolygwyr arnynt yn cael eu defnyddio'n rhagweithiol gan glerciaid i symud achosion ymlaen
- ◆ gofynnir i'r diffynnydd fod yn bresennol yn yr AC-A fel y gellir mynd ar ôl pledion eraill a gofynnir i adfocad yr amddiffyniad gadarnhau bod y diffynnydd wedi'i gynghori parthed y discownt dedfryd a roddir am bledion euog buan.

4.14 Fel y crybwyllwyd uchod (gweler paragraff 4.7), mae'r fenter hon eto i beri cynnydd yng nghanran yr achosion effeithiol. Fodd bynnag, mae tystiolaeth iddi fod yn llwyddiannus yn gostwng yn sylweddol nifer yr achosion sy'n mynd i'r llys.

⁶ Adroddiad arolwg ar y cyd a wnaed gan MCSI, AGEAG a ACEM i rhestru a rheoli achosion yn llysoedd yr ynadon.

Yng Nghaerdydd cyflwynwyd y system AC-A newydd ym mis Hydref 2000. Gwelwyd gostyngiad o 895 neu 33% yn nifer yr achosion yn mynd i'r llys rhwng 2000 a 2001 (gweler Ffigur 4). Gwelwyd gostyngiad o 9.4% yn y baich achos pwysedig yng Nghaerdydd rhwng 2000 a 2001, ond nid yw hyn yn esbonio'r gostyngiad mawr yn nifer yr achosion sy'n mynd i'r llys. Nid yw monitro'r cyfradd achos effeithiol ar ddyddiad yr achos yn dangos y gwelliant hwn mewn perfformiad gan i gyfran yr achosion effeithiol aros yn weddol gyson. Y ffactor clodwiw yw'r gostyngiad yng nghyfnod yr AC-A yn nifer yr achosion sy'n mynd i'r llys. Bydd y rhan fwyaf o'r clericaethau yn monitro'n ddefnyddiol ganlyniadau'r AC-A gan ddangos, er enghraifft, nifer yr achosion y llwyddwyd eu hosgoi a ph'un ai y bo angen AC-A pellach. Yn rhan o'r archwiliad perfformiad, gallai PLIY adolygu sut y monitrir canlyniadau'r AC-A er mwyn rhoi darlun cywir o effeithlonrwydd y AC-A.

4.15 Mae prosiect tracio-cyflym diddorol sy'n canolbwyntio ar achosion Trais yn y Cartref (TC) yn mynd ymlaen yng Nghaerdydd. Mae'n fenter ar y cyd o dan arweiniad Uned Cynorthwyo Gwragedd (UCG) ac fe'i cefnogir gan yr heddlu, y GEG a Llys yr Ynadon Caerdydd:

- ◆ cyn y GCC neu'r GGC, bydd yr heddlu'n dangos ar y ffeil bod yr achos yn un TC. Enwir unrhyw achosion TC nas gwelwyd gan yr heddlu gan y GEG

- ◆ bydd yr heddlu neu'r GEG yn rhoi gwybod i'r UCG ar ba ddyddiad y bydd y gwrandawriad cyntaf
- ◆ os bydd y diffynnydd yn pledio'n ddi-euog, caiff yr achos ei dracio'n gyflym i lys TC AC-A wythnosol arbennig, lle y bydd swyddog yr heddlu ar secondiad i'r UCG yn bresennol
- ◆ os na newidir y ple yn yr AC-A, bydd y swyddog rhestru yn ceisio rhestru'r achos ar gyfer gwrandawriad sengl (h.y. dim rhestru dwbl) o fewn dwy wythnos, fel y dylai'r achosion TC fod wedi'u cwblhau o fewn chwe wythnos i'r rhestru cyntaf
- ◆ bydd yr ymgynghorwyr cyfreithiol, sy'n cymryd yr AC-A, wedi'u hyfforddi'n arbennig a bydd gan yr erlynwyr o arbenigwyr ar TC amser y tu allan i'r llys cyn ac wedi'r AC-A i gael paratoi'r achos a chwblhau'r gwaith papur
- ◆ bydd swyddog yr heddlu sydd ar secondiad i'r UCG yn monitro hynt yr achos, yn bresennol yn y gwrandawriadau TC AC-A a, lle bo'n bosib, yn yr achos i gael rhoi cefnogaeth i ddiodefwr

Mae'r UCG yn monitro canlyniadau'r prosiect ond nid oedd data ar gael pan ysgrifennwyd yr adroddiad hwn.

Ffigur 4: Nifer yr achosion yn mynd i'r llys yng Nghaerdydd 1999-2002

	1999	2000	2001	2002
Nifer yr achosion ⁷	2,543 ⁸	2,725	1,830 ⁹	1,730 ¹⁰

⁷ Nifer y pledion di-euog a aeth i wrandawriad achos, pan fydd canran wedi torri, wedi bod yn aneffeithiol neu wedi'u gadael yn wag.

⁸ Nifer achosion amcangyfrifedig yn 1999 a 2000, yn seiliedig ar samplau wythnosol unwaith y mis.

⁹ Nifer gwirioneddol yr achosion yn 2001.

¹⁰ Nifer disgwyliedig yr achosion yn 2002, yn seiliedig ar 7 mis o ddata hyd Gorffennaf.

Rheoli gwaith y llys ar y dydd

4.16 Mae trwybwn yr achosion ar y dydd yn well na'r cyfartaledd cenedlaethol (gweler Ffigur 5) yn rhannol oherwydd y blocrestru sy'n cael ei ddefnyddio ar draws yr ardal ers peth amser. Mae angen adolygu targed PLIY o 11 achos pwysedig yr awr, gan nad yw'n ddigon o her ar hyn o bryd.

Mae blocrestru a'r flaenoriaeth uchel a roddid gan PLIY i drwybwn achosion wedi helpu i wella cyfnodau aros diffynyddion (gweler Ffigur 6), sydd erbyn hyn yn well na'r cyfartaledd cenedlaethol.

4.17 Mae cyfnodau aros tystion ar gyfartaledd yn aros yn gyson ar tua 1¼ awr, ac mae cyfran y tystion sy'n aros mwy nag awr yn well ar hyn o bryd na'r cyfartaledd cenedlaethol (gweler Ffigur 7).

Roedd rhestru dwbl ar gyfer achosion yn cael ei ehangu ar adeg yr arolwg ac mae'n bosib y bydd hyn yn cael effaith negyddol ar gyfnodau aros tystion. Mae angen i PLIY gysylltu'n agos â'r GEG er mwyn ymchwilio i ffyrdd o dorri cyfnodau aros, er enghraifft, drwy ddefnyddio peiriannau galw ac mewn achosion hir drwy beidio â gofyn i dystion fod yn bresennol o'r cychwyn cyntaf.

Ffigur 5: Baich achosion pwysedig yr awr eistedd (DPC 1)

Baich achosion pwysedig yr awr eistedd	De Cymru	Cyfartaledd Cymru & Lloegr
Ionawr - Rhagfyr 2000	12.53	10.3
Ionawr - Rhagfyr 2001	11.78	10.71
Ionawr - Mawrth 2002	12.27	10.54

Ffigur 6: Cyfnod aros diffynyddion (DPC 5)

Diffynyddion yn aros 1 awr neu lai	De Cymru	Cyfartaledd Cymru & Lloegr
Ebrill 2000	55%	62%
Hydref 2000	54%	58%
Ebrill 2001	59%	61%
Hydref 2001	64%	61%

Ffigur 7: Cyfnod aros tystion (DPC 6)

Tystion yn aros 1 awr neu lai	De Cymru	Cyfartaledd Cymru & Lloegr
Tachwedd 2000	62%	50%
Mehefin 2001	56%	52%
Tachwedd 2001	48%	51%
Mehefin 2002	59%	50%

4.18 Sylwodd yr Arolygwyr ar waith clericio llysoedd ardderchog ac, yn arbennig, ddefnydd dda o rymoedd dirprwyol, pan oedd ynadon allan o'r llys, er mwyn symud y gwaith ymlaen. Mae arsylwi llysol ar glerciaid y llys, sy'n rhan o'u gwerthuso blynyddol, yn anghyson. A derbyn bod disgwyl i'r ymgynghorwyr cyfreithiol fod yn y llys am 750 awr y flwyddyn, dylai eu gwerthuso gynnwys adborth ar y rhan sylweddol hon o'u gwaith.

4.19 Er mwyn mynd i'r afael â phrinder clerciaid llys, ac yn dilyn argymhellion adroddiad Auld, gwnaed cynnig anffurfiol diddorol gan PLIY i Farnwyr Sirol Llys yr Ynadon (BS(LY)) eistedd heb ymgynghorwyr cyfreithiol yn rhai achosion – achosion troseddol yr amcangyfrifid y byddent yn parhau am ddiwrnod neu ddau. Dechreuwyd y llys gan yr ymgynghorydd cyfreithiol, yna gadawodd y BS(LY) i eistedd ar ei ben ei hun, gyda phorthor. Fodd bynnag, ni ddefnyddiwyd y fenter ond mewn nifer fach o achosion. Drwy ryddhau ymgynghorwyr cyfreithiol o lysoedd prawf y BS(LY), rhagdybiwyd y gellid trefnu llys ychwanegol neu y gallai'r ymgynghorydd cyfreithiol ymgymryd â gwaith pwysig y tu allan i'r llys. Fodd bynnag, torrodd rhai o'r achosion ac felly rhoddwyd rhestr droseddol gyffredinol i'r BS(LY) yr oedd angen ymgynghorydd cyfreithiol arnynt ar ei chyfer. Y canlyniad i hyn oedd na allai PLIY rhestru llysoedd ychwanegol rhag ofn y byddai'r achosion BS(LY) yn unig yn torri, a bu rhaid cadw ymgynghorydd cyfreithiol wrth law. Os yw PLIY yn dymuno parhau â'r cynllun hwn, byddai ar ei ennill o gael protocol ysgrifenedig cytunedig a gwerthusiad ffurfiol o'r canlyniadau.

4.20 Yn adroddiadau arolwg PLIY Gorllewin Morgannwg a De Cymru blaenorol, gwnaed argymhellion parthed y defnydd effeithiol o borthorion. Gwelwyd gwelliannau oddi ar hynny, ond gellid defnyddio porthorion mewn modd mwy rhagweithiol er gwella ymhellach y trwybwn achosion ar y dydd. Mae PLIY yn ymwybodol o'r defnydd anghyson o'i borthorion, ac mae'n llunio rhaglen hyfforddi a fydd yn galluogi pob porthor i fod â rôl mwy gweithredol yn y gwaith o reoli'r llysoedd.

Torri i lawr ar oedi yn y System Gyfreithiol Ieuenctid

4.21 Pan osodwyd y targed TIP cenedlaethol o 71 diwrnod, cytunodd PLIY, ar y cyd ag asiantaethau SCD eraill, i ganolbwyntio ar achosion ieuenctid i gyd. Rhoddwyd ar waith gynlluniau gweithredu gan bob grŵp dilyn hynt achosion ieuenctid rhyngasiantaethol effeithiol ym mhob cleraciaeth a chanlyniad hyn fu gwell perfformiad mewn perthynas â'r TIP (gweler Ffigur 8) a'r achosion ieuenctid i gyd (gweler Ffigur 9). Mae cwblhau achosion wedi bod yn gyson well na'r cyfartaledd cenedlaethol. Crëwyd argraff arbennig o dda ar yr Arolygwyr gan y ffaith na chyfyngir y perfformio da yn yr ardal hon i nifer gymharol fach o TIP.

Ffigur 8: Cyfradd cwblhau achosion troseddwy'r ifanc parhaol (o'u harestio hyd eu dedfrydu)

	De Cymru	Cymru & Lloegr
Achosion TIP a gwblhawyd yn llysoedd yr ynadon yn unig		
Chwarter 1 2001	72	80
Chwarter 2 2001	64	67
Chwarter 3 2001	59	64
Chwarter 4 2001	60	61
Chwarter 1 2002	59	62
Chwarter 2 2002	53	60
MCSI Mehefin/Gorffennaf 2002	48	–
Achosion TIP a gwblhawyd yn llysoedd yr ynadon a Llysoedd y Goron		
Chwarter 1 2001	73	89
Chwarter 2 2001	68	76
Chwarter 3 2001	62	71
Chwarter 4 2001	64	68
Chwarter 1 2002	64	68
Chwarter 2 2002	57	67

Ffigur 9: Cwblhau achosion ieuenctid (rhestru cyntaf hyd dedfrydu)¹²

Achosion Llysoedd Ieuenctid i gyd	De Cymru	Cymru & Lloegr
Nifer cyfartalog o ddiwrnodau o'r rhestru cyntaf hyd at gwblhau		
Mawrth 2001	34	51
Mehefin 2001	32	45
Medi 2001	32	45
Rhagfyr 2001	32	45
Mawrth 2002	43	43
Arolwg MCSI	33	

Defnyddio TG a chynhyrchu gwybodaeth

4.22 Mae dwy system TG gan y PLYY – ICL MCS a UNISYS LCIS. Mae hyn wedi amharu ar y gwaith o gasglu data cyson, er bod camau wedi'u cymryd i sicrhau bod y wybodaeth a dynnir o'r ddwy system yn debyg. Mae PLYY yn gwneud y defnydd gorau o'r systemau TG a etifeddwyd ganddo, ond mae'n wynebu problemau tebyg i'r rhai a wynebir gan y rhan fwyaf o PLYY eraill, sef nad yw'r systemau'n gryf.

4.23 Mae'r gwaith o gynhyrchu gwybodaeth (fel

y'i mesurir gan MPC 3 – cynhyrchu gorchmynion cynrychiolaeth, cofrestru a gwybodaeth ynghylch traddodi) yn dda ar y cyfan. Roedd 78% o'r ymatebwyr i holiadur MCSI yn fodlon ar y gwaith o gynhyrchu gwybodaeth; roedd hyn dipyn yn uwch na chanran y boddhad cyfartalog o 67% ar gyfer yr 20 arolwg blaenorol. Y mae un broblem ddifrifol, fodd bynnag, yng Nghaerdydd, a fethodd â chydymffurfio â'r cyfarwyddyd cenedlaethol i gynhyrchu cofrestru o fewn tri diwrnod i'r gwrandawriad.

¹² Ffynhonnell: PLYY a ffigyrau cenedlaethol o Adroddiadau Amser a aeth Heibio LCD a Bwletinau Arolwg Cyfwng Amser a gynhyrchwyd gan LCD. Ffigyrau MCSI o'r arolwg yn Gorffennaf 2002.

Ffigur 10: Canran o gofrestri a gynhyrchwyd o fewn 3 diwrnod (MPC3a)

	Ebrill 2002	Mai 2002	Mehefin 2002	Gorffennaf 2002	Awst 2002
Caerdydd	38.5%	55.5%	86.4%	50%	37%
PLIY De Cymru	92%	93.7%	96.6%	93.3%	91.6%

Mae hyn yn bennaf oherwydd trosiant a phrinder staff. Mae'n hanfodol, yn rhan o Fenter Llanw Bwlch y Gyfraith, i ganlyniadau llysoedd gael eu postio ar unwaith ar Gyfrifiadur Cenedlaethol yr Heddlu. Mae PLIY yn ymwybodol iawn o'r perfformiad gwael yma ac mae'n mynd i'r afael ag ef – yng nghyfnod yr arolwg roedd staff gweinyddol ychwanegol yn cael eu cyflogi yng Nghaerdydd i gyflymu'r broses o gynhyrchu cofrestri.

Lleoli ynadon

- 4.24 Mae Is-Bwyllgor Hyfforddi gan PLIY ac mae cyfrifoldeb gan y swyddog hyfforddi a benodwyd yn ddiweddar dros drefnu hyfforddiant i ynadon. Roedd yr ynadon i gyd a gyfwelwyd yn canmol y cyrsiau hyfforddi'n fawr iawn ac adlewyrchwyd hyn gan forâl cyffredinol uchel yr ynadon lle yg a'u rheoli medrus ar achosion fel y sylwyd arno yn y llysoedd.
- 4.25 Bydd rotâu ynadon yn gweithio'n effeithiol yn y rhan fwyaf o ardaloedd. Yng nghlerciaeth Castell Nedd/Port Talbot (y lleiaf o'r pum ardal), rhennir pob dydd yn dair mini-rotâ, â rhwng chwe i wyth ynad ar bob rota. Er y byddir yn newid yr unigolion ar y mini-rotâu hyn bob blwyddyn, mae perygl y gallai ynadon fod yn eistedd yn rhy aml gyda'r un cyd-ynadon. Er mwyn osgoi hyn dylid adolygu'r rota yn Nedd/Port Talbot, mewn cydweithrediad â'r fainc, er mwyn creu system a fydd yn codi nifer posib yr ynadon yn eistedd ar unrhyw un diwrnod.

4.26 Mae'n destun gofid mawr i'r Arolygwyr, mewn tri CGC yn 2001, i lawer gormod o lysoedd eistedd (yn enwedig llysoedd ieuenctid) ag ond dau ynad:

Ffigur 11: Llysoedd yn eistedd â chanran uchel o ddau ynad yn 2001

	Llys oedolion	Llys ieuenctid
Aberdâr	19%	28%
Merthyr Tudful	15%	31%
Caerdydd	26%	50%

Yn Aberdâr a Merthyr Tudful cafodd yr Arolygwyr wybod bod rhifau'r ynadon fel y dylent fod, ond bod lefel uchel o dynnu allan ar y funud olaf. Yng Nghaerdydd recriwtio digon o ynadon yw'r broblem fwyaf, er y bu PLIY yn cydweithredu'n agos â'r Pwyllgor Ymgynghorol er mwyn recriwtio rhagor. Sylwodd yr Arolygwyr fod nifer o lysoedd yn eistedd ag ynadon o'r un rhyw yn unig, sydd, yn achos llysoedd y teulu a llysoedd ieuenctid, yn groes i gyfarwyddyd yr Arglwydd Ganghellor. Nid yw'n glir a yw hyn yn broblem ddifrifol, ond mae'n debygol o ddigwydd yn fwy aml mewn ardaloedd lle y mae meinciau dau ynad yn gyffredin. Fe allai PLIY fonitro faint o feinciau gwyr neu wragedd yn unig sy'n eistedd a sicrhau bod y cyfarwyddyd ar gyfer Llysoedd y Teulu a Llysoedd Ieuenctid yn cael ei ddilyn.

Argymhelliad 2: bod y Pwyllgor, mewn cyswllt â'r Cadeiryddion Mainc a'r Pwyllgorau Ymgynghorol, yn sicrhau y lleolir ynadon yn unol â chyfarwyddyd yr Arglwydd Ganghellor.

Casgliadau'r Arolwg 5: Gofal dros Ddefnyddwyr y Llysoedd

Mae'r adran hon yn asesu i ba raddau y bydd PLY yn darparu gwasanaeth o ansawdd ar gyfer y bobl a fydd yn defnyddio'r llysoedd. Mae'n asesu'r ddarpariaeth cyfleusterau sy'n galluogi'r defnyddwyr i gyd i ymgymryd â'u busnes yn ddigonol gysurus, yn breifat ac yn ddiogel; y darparu gwasanaeth priodol, cynorthwyol, boneddigaidd ar gyfer y defnyddwyr llys i gyd a'r darparu gwybodaeth glir, ddigonol ynghylch y llys a'i weithgareddau.

Er mwyn cyflawni'r swyddogaeth allweddol hon, mae disgwyl i PLY sicrhau bod:

Cyfleusterau:

- ◆ *pob defnyddiwr llys yn gallu mynd i mewn ac ymgymryd â'u busnes o fewn adeiladau'r llys*
- ◆ *y cyfleusterau ar gyfer y defnyddwyr llys yn ddigonol gysurus, gan gymryd i ystyriaeth hyd tebygol unrhyw gyfnod aros*
- ◆ *cyfleusterau hygyrch ar gyfer pob defnyddiwr llys fel y gallant ymgymryd â'u busnes â lefelau priodol o breifatrwydd*
- ◆ *adeiladau'r llys yn cynnig lefelau digonol o ddiogelwch i ddefnyddwyr y llys, i'r staff ac i'r ynadon.*

Triniaeth:

- ◆ *defnyddwyr llys yn cael eu trin yn foneddigaidd ac y cynigir cymorth priodol iddynt*
- ◆ *cyfnodau aros ar y dydd mor isel ag sy'n bosib*
- ◆ *cwynion yn cael sylw ac y newidir arferion lle y bo'n angenrheidiol.*

Gwybodaeth ysgrifenedig:

- ◆ *defnyddwyr llys yn derbyn neu yn gallu cael gafael ar wybodaeth ysgrifenedig glir a phriodol cyn ac ar ôl gweithgareddau llys*
- ◆ *arwyddion i, ar ac o fewn y llysty yn caniatáu i'r rhan fwyaf o ddefnyddwyr gael hyd i ben eu siwrnai heb gymorth.*

Asesiad Cyffredinol – Cyfleusterau

Mae'r hygyrchedd i adeiladau llysoedd a chyfforddusrwydd y cyfleusterau y tu mewn i'r adeiladau hynny'n amrywio ar draws PLY. Mae PLY yn cydnabod bod yr anghysonderau hyn yn wendid a chymerwyd camau ganddynt i'w gwella. Mae cyfleusterau ar gyfer defnyddwyr llys i gael ymgymryd â'u busnes â lefelau priodol o breifatrwydd yn amrywio hefyd ac mae cadw partïon ar wahân yn y gweithgareddau teulu a ieuencid/oedolion yn Aberdâr, Y Barri, Penybont a Merthyr Tudful yn dibynnu ar pa mor hyblyg y gall staff y llys fod yn gwneud trefniadau priodol. Mae lefelau diogelwch ar draws PLY yn annigonol: yn dilyn yr uno ni chafwyd digon o eglurder o safbwynt natur rolau a chyfrifoldebau a gwelwyd diffyg arweiniad o'r canol, a pharodd hyn ddrwsch ac arferion anghyson. Yn ddiweddar cymerwyd camau i wella'r ddarpariaeth Iechyd a Diogelwch.

Hygyrchedd

- 5.1 Mae PLIY yn ymwybodol o'i gyfrifoldebau i sicrhau y bydd pob defnyddiwr llys yn cael mynediad ac yn gallu ymgymryd â'u busnes o fewn yr adeiladau llys ac mae ganddo amcan strategol clir i ddarparu 'adeiladau llys sy'n ddiogel ac â chyfleusterau a fydd yn cwrdd ag anghenion defnyddwyr'. Mae PLIY wedi ymrwymo i gyflawni'r amcan hwn ac ymgwymerwyd ag archwiliadau cyfleusterau rheolaidd a datblygwyd rhaglen barhaol o welliannau ganddo. Ymgwymerwyd ag archwiliadau hygyrchedd ym mhob un o'r adeiladau llys gan ymgynghorwyr allanol. Arweiniodd yr archwiliadau hyn at adnabod yn glir broblemau oedd yn bodoli ac, wedi sicrhau rhai ceisiadau am arian, gwelwyd gwelliannau i adeiladau.
- 5.2 Gwelwyd gwelliant sylweddol o safbwynt hygyrchedd ar gyfer aelodau o'r cyhoedd ag anabledd ac mae'r rhan fwyaf o adeiladau llys yn hygyrch ddigon i'r anabl. Gan Gaerdydd, Castell Nedd a Phort Talbot y mae'r ystod mwyaf hygyrch o gyfleusterau ar gyfer y cyhoedd sy'n anabl i fynd i mewn i, ac o fewn adeiladau llys. Gan Benybont a Merthyr Tudful mae'r lleiaf o gyfleusterau. Er enghraifft, mae mynediad yr anabl i'r llysty ym Mhenybont wedi'i leoli yng nghefn yr adeilad ac yn cael ei gadw ar glo oherwydd rhesymau diogelwch. Er mwyn cael mynediad, byddai rhaid i ddefnyddwyr roi gwybod i'r staff diogelwch ym mlaen yr adeilad ac yna ddychwelyd i gefn yr adeilad. Adnabuwyd hyn yn wendid gan PLIY a gwnaed cais ganddo am arian i'w alluogi i wneud gwelliannau.
- 5.3 Mae mynediad ar gyfer ynadon a staff ag anabledd yn gyfyngedig yn yr adeiladau llys i gyd, ac ar hyn o bryd ni allai ynadon sy'n gaeth i gadair olwyn fynd i mewn i unrhyw ystafell llys yn PLIY heb gymorth. Caerdydd sy'n cynnig y cyfleusterau gorau, gan fod ynadon a staff yn gallu cyrraedd

liffert arbennig a buwyd yn llwyddiannus mewn cais am arian yn ddiweddar er gwella mynediad mewn cadair olwyn mewn dwy o'r ystafelloedd llys yno. Mae PLIY yn cydnabod yr angen i wella a rhoddodd gais arall am arian i mewn er mwyn gwella'r mynediad ar gyfer yr ynadon sy'n anabl yn adeiladau'r llysoedd i gyd.

- 5.4 Mae PLIY yn cwrdd â Safon Perfformiad Defnyddwyr Llys Anabl (SPDLIA). Mae wedi penodi Swyddogion Pobl Anabl ym mhob un o'i adeiladau llys ac yn ddiweddar rhoddodd bolisi anabledd ar waith. Mae cofrestr, sydd wedi'i diweddarau i'r funud, o gyfleusterau ar gyfer defnyddwyr anabl gan bob llys ac mae taflen wybodaeth gan bob adeilad llys sy'n dangos yn glir pa gyfleusterau sydd ar gael. Cynigiwyd hyfforddiant i'r staff ar ymwybyddiaeth anabledd ond mae rhai o'r staff llinell flaen yn dal heb fod yn llawn ymwybodol o'r cyfleusterau sydd ar gael ar gyfer defnyddwyr anabl a heb dderbyn hyfforddiant. Mae PLIY yn cydnabod bod lle i wella yn y cyswllt hwn ac mae cynlluniau ganddo i roi rhaglen hyfforddi ar waith er mynd i'r afael â'r angen hwn.
- 5.5 Ni roddwyd ar waith gynllun gweithredu ffurfiol i gynorthwyo defnyddwyr llys anabl pan na fyddai cyfleuster penodol ar gael, gan ddibynnu ar hyblygrwydd staff i wneud trefniadau priodol. Pan roddir gwybod ymlaen llaw ynghylch angen penodol, yna bydd staff yn gallu gwneud trefniadau i gael gweld i'r defnyddiwr, er enghraifft drwy restru'r achos mewn ystafell llys haws ei gyrraedd. Mae PLIY yn darparu system gymorth i'r clyw mewn un ystafell llys ym mhob adeilad llys. Byddai o gymorth pe arddangosid hysbysiadau ynglŷn â'r system gymorth i'r clyw ddarparedig ar ddrws y llys.

Cyfforddusrwydd

- 5.6 Cynigir lefelau cyfforddusrwydd derbynol gan y cyfleusterau yn yr adeiladau llys yng Nghaerdydd, Castell Nedd, Port Talbot a

Phontypridd ar gyfer defnyddwyr ac amgylchedd aros boddhaol. Mae cyfleusterau ym Mhenybont ac Aberdâr yn brinnach ac mae cyflwr yr addurno'n wael. Mae PLIY yn ystyried cyfleusterau anghyson yn wendid allweddol a chymerwyd camau ganddo i adnabod problemau a gwneud gwelliannau. Ym Mehefin 2002 ymgwymerwyd ag archwiliad cyfleusterau gan PLIY er adnabod manau y gellid gwella arnynt. Mae cynllun gweithredu wedi'i lunio ac roedd yn cael ei roi ar waith adeg yr arolwg.

- 5.7 Mae'r cyfleusterau lluniaeth yn amrywio ar draws PLIY. Ym Mhenybont, Llwynypia, Pontypridd, Y Barri ac Aberdâr bydd Gwasanaeth Gwirfoddol Brenhinol y Merched (GGBM) yn cynnig gwasanaeth lluniaeth gwerthfawr hyd ganol dydd, ac wedi hynny bydd cyfleusterau amrywiol ar gael. Nid oes dim cyfleusterau eraill ym Mhenybont ac felly nid oes dim lluniaeth ar gael wedi canol dydd. Gwnaed darpariaeth gan PLIY i gael gwasanaeth caffi parhaus yn dilyn ymadawiad cenedlaethol y GGBM o'r llysoedd. Yn ystod cyfnod yr arolwg, cafwyd nad oedd y peiriannau diod ym Merthyr Tudful, Castell Nedd a Phontypridd yn gweithio. Caerdydd a Merthyr Tudful sy'n cynnig y gwasanaethau gorau, â chantinau drwy'r dydd yn darparu lluniaeth poeth ac oer.
- 5.8 Mae'r cyfleusterau ar gyfer plant yn gyfyngedig ar draws PLIY a thri o bob deg adeilad llys heb fod yn gallu cynnig cyfleusterau newid baban. Adeg yr arolwg, roedd Grŵp Rheolwyr y Llys wrthi'n adolygu'r ddarpariaeth cyfleusterau gofal plant.
- 5.9 Yn Ragfyr 2000, cychwynnwyd gweithgor gan PLIY i gael ystyried polisi dim-ysmygu ar gyfer yr ardal i gyd. Canfuwyd gan y gweithgor bod trefniadau ysmegu'n amrywio ar draws PLIY. Bydd y rhan fwyaf o'r adeiladu llys yn caniatáu ysmegu mewn manau cyhoeddus oherwydd yr

anawsterau y'u rhagwelid wrth weithredu gwaharddiad heb staff diogelwch ychwanegol. Mae manau dim-ysmygu penodedig ar gael yn y mwyafrif o'r llysoedd ond ym Mhenybont nid yw'n glir ble y bydd y man ysmegu'n gorffen a'r man dim-ysmygu'n dechrau. Gwnaed penderfyniad gan y Pwyllgor i beidio â gweithredu ei bolisi 'ysmygu mewn manau cyhoeddus' hyd nes bod yr adolygiad diogelwch wedi'i gwblhau. Adeg yr arolwg, derbyniwyd nifer o gwynion gan yr Arolygwyr oddi wrth ddefnyddwyr llysoedd yn y llysty yn Abertawe ynghylch natur fygythiol yr ysmygwyr a ymgasglai o gwmpas y grisiau blaen. Amlygwyd y mater hwn eto yn yr archwiliad diweddar i ddiogelwch cynteddau blaen. Mae'r Arolygwyr yn annog PLIY i weithredu ei bolisi 'ysmygu mewn manau cyhoeddus' â'r adolygiad diogelwch bellach wedi'i gwblhau.

Preifatrwydd

- 5.10 O fewn cyfyngiadau'r lle sydd ar gael, darperir yn ddigonol ar gyfer y gwaith sydd i'w wneud â lefelau priodol o breifatrwydd. Mae safon y cyfleusterau'n amrywio ar draws PLIY. Mae cyfleusterau ystafelloedd cyfweld yn dda yng Nghaerdydd ond yn llai boddhaol ym Mhenybont, Castell Nedd a Phort Talbot, lle y mae nifer llai o ystafelloedd cyfweld. Gwnaed ymrwymiad clir gan PLIY, drwy ei Siarter Llysoedd, i ddarparu lefelau priodol o breifatrwydd a chadw partiön ar wahân yn effeithiol.
- 5.11 Yn gyffredinol, mae trefniadau i gadw'r rhai sy'n cymryd rhan yn y llysoedd oedolion a ieuenctid ar wahân yn dda. Mae cyfleusterau ieuenctid penodol ar wahân yn Abertawe a Chaerdydd, a gwneir trefniadau i restru achosion ieuenctid ac oedolion ar ddiwrnodau gwahanol ym Mhort Talbot, Aberdâr, Merthyr Tudful, Pontypridd a'r Barri. Yn ystod cyfnod yr arolwg, mynegwyd pryderon ym Mhenybont a Chastell Nedd ynglŷn â'r anawsterau a wynebid wrth geisio rhwystro unrhyw gysylltu rhwng oedolion a ieuenctid. Yn

arbennig, canfuwyd bod Penybont yn rhestru erlyniadau an-GEG ar ddiwrnodau llysoedd ieuencid a hefyd yn cymryd ail-draddodiadau oedolion. Dylai PLYY sicrhau y darperir yn ddigonol er mwyn bod yn gallu gwahanu partion y gwrandawiaid ieuencid ac oedolion oddi wrth ei gilydd ym mhob adeilad llys a sicrhau bod staff yn gallu gwneud trefniadau priodol.

- 5.12 Mae gwasanaeth i dystion ar gael yn eang ar draws PLYY, er bod rhai cyfleusterau ar gyfer tystion wedi'u cyfyngu. Nid oes mynediadau ar wahân i dystion ar gael yn unrhyw lysty ac mae darpariaethau eraill yn gyfyngedig ac yn cael eu darparu yn ad-hoc. Mae cyfleusterau penodol fel y gellir cadw tystion ar ran yr amddiffyniad a'r erlyniad ar wahân ar gael yng Nghaerdydd, Abertawe, Castell Nedd a Phort Talbot. Anogir PLYY i adolygu ei ddarpariaeth ar gyfer cadw tystion ac amddiffynwyr ar wahân ac i ffurfioli'r dull o weithredu er mwyn trefnu'r cadw ar wahân.
- 5.13 Mae cyfleusterau i gadw partion mewn achosion teulu ar wahân yn amrywio yn Y Barri, Penybont, Merthyr Tudful ac Aberdâr ac yn dibynnu ar hyblygrwydd staff y llys i wneud trefniadau priodol. Nodwyd gan yr Arolygwyr nad oes dim arwyddion amlwg wrth ddesgiau ymholiadau yn dangos bod hawl mynediad gan ddefnyddwyr llys i fan lle y gallant fod ar wahân oddi wrth bartion eraill.

Diogelwch

- 5.14 Mae'r ddarpariaeth ddiogelwch ar draws PLYY yn annigonol. Yn ei hunan-asesiad, cydnabuwyd hyn gan PLYY yn wendid a gwnaed ymrwymiad ganddo i fynd i'r afael â'r materion hyn drwy gyfrwng ei bwyllgor Iechyd a Diogelwch. Lluniwyd hwn yn ystod yr uno i gario polisiau Iechyd a Diogelwch ymlaen. Fodd bynnag, oherwydd baich gwaith uchel, daliwyd y pwyllgor yn ôl gyda'r gwaith o lunio'r

polisiau hyn ac, adeg yr arolwg, nid oedd wedi cytuno ar y gorchwyl amodau.

- 5.15 Yn dilyn yr uno, ni chynhyrchwyd canllawiau Iechyd a Diogelwch canolog gan PLYY, ac adeg yr arolwg nid oedd dim polisiau Iechyd a Diogelwch cytunedig na pholisi tân yn eu lle. Yn ddiweddar drafftwyd nifer o bolisiau canolog gan y pwyllgor Iechyd a Diogelwch ac maent wedi'u datblygu i wahanol raddau. O ganlyniad i'r diffyg arweiniad hwn, cafodd yr Arolygwyr nad oedd y staff yng Nghastell Nedd a Phort Talbot yn ymwybodol o'r drefn ar gyfer gweithredu pe bai larymau panig llys/personél yn canu.
- 5.16 Canfu'r Arolygwyr ddiffyg eglurder parthed pwy sy'n gyfrifol am Iechyd a Diogelwch ym mhob adeilad llys. Fe'i derbynnir yn gyffredinol o'r canol mai cyfrifoldeb y rheolwyr llys yw hyn, ond ni adlewyrchwyd hyn mewn cyfweiliadau gyda'r staff neu yn nisgrifiadau swydd rheolwyr y llysoedd. Mae gan Glerciaid yr Ynadon, Arolygwyr Adeiladau, Rheolwyr Llysoedd a Rheolwyr Adeiladau bob un ryw rôl i'w chymryd yn y ddarpariaeth Iechyd a Diogelwch ac mae lle y bydd y cyfrifoldeb yn cael ei rannu yn aneglur ac ar brydiau'n groesdynnol.

Argymhelliad 3: bod PLYY:

- ◆ yn sicrhau y cyflawnir ei holl ymrwymadau Iechyd a Diogelwch ac
- ◆ yn gwella'i ddarpariaeth Iechyd a Diogelwch drwy ymgymryd ag adolygiad trylwyr a llunio a rhoi ar waith gynllun gweithredu sy'n mynd i'r afael â'r materion a adnabyddir. Dylai'r adolygiad gynnwys eglurhad ynglŷn â rolau a chyfrifoldebau; darparu canllawiau wedi'u tynnu at ei gilydd; trefniadau ar gyfer arwyddion diogelwch ac eraill a threfniadau gweithredu os digwydd i'r larymau panig ganu.

- 5.17 Yn dilyn yr uno, ni chafwyd digon o ddriliau tân ar draws PLY. Yn ogystal, nid yw pob aelod o'r staff na phob ynad yn ddigon ymwybodol o'r dulliau gweithredu mewn argyfwng. Testun gofid arbennig i'r Arolygwyr oedd y cyfleusterau i symud defnyddwyr llys anabl o adeiladau'r llysoedd ym Merthyr Tudful a Phort Talbot. Ym Merthyr Tudful bydd y rhai hynny sy'n gaeth i gadair olwyn yn cael eu hebrwng i ystafelloedd llys drwy gyfrwng lifft nwyddau yn rhan y staff o'r adeilad. Ym Mhort Talbot, defnyddir lifft i gyrraedd yr ystafelloedd llys ac ond nifer cyfyngedig o staff llinell flaen sydd ar gael i gynorthwyo â'r gwaith o symud o'r adeilad. Cafodd yr Arolygwyr nad oedd rhai o'r staff yn ymwybodol o'r dulliau gweithredu i symud defnyddwyr llys anabl o'r adeilad mewn argyfwng. Rhaid i PLY sicrhau bod dulliau gweithredu ganddo ar gyfer symud pobl anabl o bob llys.
- 5.18 Cafodd yr Arolygwyr fod prinder arwyddion diogelwch yn yr ystafelloedd llys ar draws PLY, ac yn y rhan fwyaf o adeiladau llys nid oes ond nifer cyfyngedig o hysbysiadau yn rhestru'r dulliau gweithredu mewn argyfwng. Mae'r ddarpariaeth cymorth cyntaf a theledu cylch cyfyng yn foddhaol yn gyffredinol, er y gellid fod wedi rhoi mwy o ystyriaeth i leoliad rhai o'r camerâu teledu cylch cyfyng i sicrhau eu bod yn goruchwylio manau risg uchel ac i sicrhau bod systemau monitro digonol yn eu lle. Anogir PLY i fynd i'r afael â'r argymhellion yn ymwneud â'r ddarpariaeth teledu cylch cyfyng a godwyd yn eu hadolygiad diweddar ar ddiogelwch cynteddau blaen.
- 5.19 Darperir cyfleusterau docio faniau diogel yn y rhan fwyaf o adeiladau llys. Ni fydd contractwr y Gwasanaeth Hebrwng a Gwarchod Carcharorion (PECS), Reliance, bob amser yn defnyddio'r cyfleusterau hyn, gan fod maint y dociau faniau yn ei gwneud yn amhosib iddynt gael eu defnyddio gan unedau yn fwy na cherbydau chwe-chell. Ni all rhai dociau faniau dderbyn ond cerbydau dwy-gell. PECS sy'n gyfrifol am wneud archwiliad diogelwch o'r manau dal ac roeddent i fod i archwilio yn 2002. Dylai PLY barhau i fynd i'r afael â'r mater hwn gyda PECS er mwyn sicrhau yr isafir y peryglon diogelwch.
- 5.20 Yn ddiweddar ymgwymerodd PLY ag asesiad risg ar ddiogelwch cynteddau blaen ac adnabuwyd gan hwn yr angen i wella'r ddarpariaeth diogelwch. Mae hwn yn gam calonogol ymlaen ac mae'r Arolygwyr yn croesawu'r adolygiad hwn a'r gweithredu a ddigwydd yn ei sgil.

Asesiad Cyffredinol – Triniaeth

Caiff defnyddwyr eu trin yn foneddigaidd, ond yn y rhan fwyaf o adeiladau llys nid oes cymorth priodol parod ar gael wrth gyrraedd. Dangoswyd lefel uchel o ymwybyddiaeth o faterion amrywiaeth gan y porthorion ac mae ystod eang o lyfrau cysegredig ar gael. Mae PLY wedi ymrwymo i gadw amseroedd aros diffynyddion a thystion mor fyr ag sy'n bosib ac mae amseroedd aros tystion yn well na'r cyfartaledd cenedlaethol. Mae dull gweithredu ardderchog ac effeithiol yn ei le er mwyn gweld i gwynion.

Triniaeth foneddigaidd a chymorth priodol

- 5.21 Bydd staff y llysoedd yn trin defnyddwyr yn dda ac yn cynnig cymorth priodol ar y dydd. At ei gilydd y mae presenoldeb staff digonol yn rhannau cyhoeddus pob adeilad llys, ond mae nifer cyfyngedig o gyfleusterau i hysbysu defnyddwyr llys

ynghylch gweithdrefnau'r llys wedi iddynt gyrraedd. Nid oes dim desgiau derbynfeydd wedi'u staffio yn Aberdâr, Port Talbot, Y Barri a Phontypridd ac mae'r desgiau derbynfeydd wedi'u staffio gan swyddogion diogelwch yn Abertawe, Penybont a Chaerdydd. Yn ogystal, nifer cyfyngedig o hysbysfyrddau sydd i'w gweld, er i PLIY yn ddiweddar gynhyrchu rhai hysbysfyrddau gwell sy'n aros i gael eu gosod yn eu lle.

5.22 Dangosir lefel uchel o ymrwymiad gan PLIY i ddefnyddwyr llys drwy ei Siarter Llysoedd. Mae'r Siarter ar gael ym mhob adeilad llys ac mae'n cynnwys gwybodaeth ar gyfer defnyddwyr llys ar yr hyn y gellir ei ddisgwyl cyn ac yn y llys; gwybodaeth ar gyfer dioddefwyr a thystion; safonau ar gyfer amseroedd aros; cyfleusterau ar gyfer defnyddwyr llys anabl; gwybodaeth ynglŷn â'r weithdrefn gwynion a mannau cyswllt allweddol. Mae PLIY wedi gosod system dda yn ei lle i fonitro'r safonau a restrwyd yn ei Siarter. Bydd monitro'r Siarter yn digwydd yn chwarterol a chymerir camau i fynd i'r afael ag unrhyw broblemau a adnabyddir. Er enghraifft, dangosodd canlyniadau'r ymarferiad monitro'r Siarter cyntaf bod diffynyddion a oedd yn ymddangos ar wŷs yn derbyn taflen wybodaeth y llys, ond bod diffynyddion a oedd yn ymddangos ar gyhuddiad heb ei derbyn. Defnyddiwyd y wybodaeth hon gan PLIY er mynd i'r afael â'r mater gyda'r heddlu, sy'n gyfrifol am sicrhau bod diffynyddion yn derbyn gwybodaeth briodol pan gânt eu cyhuddo.

5.23 Dangoswyd lefelau uchel o ymwybyddiaeth o faterion amrywiaeth gan bob porthor a gyfwelwyd ac o anghenion a disgwyliaidau'r defnyddwyr llys o wahanol gefndiroedd. Mae porthorion wedi derbyn hyfforddiant ar faterion amrywiaeth ac maent yn ymwybodol yn gyffredinol o'r gofynion llwon gwahanol. Mae ystod da o lyfrau cysegredig ar gael a chaiff y rhain eu storio a'u trin mewn modd priodol.

5.24 Mae canllawiau gan PLIY yn eu lle ar gyfer trefnu cyfieithwyr a pholisi o ddefnyddio cyfieithwyr a gynhwysir ar gofrestr enwau a gedwir ar Gofrestr Cenedlaethol Cyfieithwyr y Gwasanaeth Cyhoeddus (NRPSI). Cafodd yr Arolygwyr nad oedd y staff yn defnyddio'r NRPSI yn systematig am nad oedd digon o gyfieithwyr lleol ar y rhestr honno oedd ar gael. Felly ni wneid digon o ymholiadau i ganfod pa mor addas neu beth oedd cymwysterau cyfieithwyr felly.

Amseroedd aros ar y dydd

5.25 Mae amseroedd aros diffynyddion, fel y'u mesurwyd gan DPC 5 (canran y diffynyddion sy'n aros am un awr neu lai) yn gyfartalaidd. Yn yr arolwg cenedlaethol diwethaf (Ebrill 2002) bu 58% o ddiffynyddion yn aros am un awr neu lai, sy'n debyg i'r cyfartaledd cenedlaethol o 59%, sy'n gosod PLIY yn 23ydd o'r 42 PLIY.

5.26 Mae amseroedd aros tystion fel y'u mesurwyd gan DPC6 (canran y tystion sy'n aros am un awr neu lai), yn well na'r cyfartaledd yng Nghymru a Lloegr. Yn arolwg cenedlaethol Mehefin 2002 bu 59% o dystion yn aros am un awr neu lai, sy'n well na'r cyfartaledd o 50%, sy'n gosod PLIY yn ddegfed yn y wlad. Amser aros cyfartalog tyst oedd un awr a 21 munud o'i gymharu â'r cyfartaledd cenedlaethol o 1 awr a 25 munud.

5.27 Mae PLIY wedi gwneud ymrwymiad i dorri amseroedd aros a gosodir y safonau allan yn glir ganddo yn ei Siarter Llysoedd. Yr ymrwymiad Siarter yw bod rhaid cadw diffynyddion a thystion yn ymwybodol o'r rheswm dros unrhyw oedi o fwy nag awr. Fodd bynnag, cafodd yr Arolygwyr mai rhwylllog oedd y ddarpariaeth wybodaeth hon. Mae angen gwella'r cyfathrebu gyda rhai defnyddwyr nad ydynt yn ddefnyddwyr proffesiynol, yn enwedig o safbwynt amseroedd aros ac

unrhyw ddatblygiad neu oedi yn eu hachosion hwythau.

Cwynion

5.28 Mae system effeithiol a chynhwysfawr yn ei lle er mwyn cofnodi ac adolygu cwynion. Adroddir pob cwyn a gofnodir i'r TRhU a'r PWY yn chwarterol ac i'r Pwyllgor bob dwy flynedd. Archwiliwyd y cofnod

cwynion ym mhob swyddfa gan yr Arolygwyr ac, ac eithrio'r anawsterau y gwyddys amdanynt yn yr UGG, ni chanfuwyd unrhyw broblemau mawr. Roedd pob cwyn cofnodedig wedi cael ymateb priodol o fewn graddfeydd amser targed PLIY a chymerwyd camau i newid dulliau gweithredu pan wnaed cwyn teilwng.

Asesiad Cyffredinol – Gwybodaeth Ysgrifenedig

Mae defnyddwyr llys yn gallu cael gafael ar amrywiaeth o wybodaeth ysgrifenedig, y rhan fwyaf ohono yn glir ac yn gynhwysfawr. Argraffir taflenni allweddol i gyd yn Saesneg ac yn Gymraeg ac mae PLIY yn cydymffurfio â'i gynllun iaith Gymraeg. Yn gyffredinol, mae arwyddion y tu mewn a'r tu allan i adeiladau llys o ansawdd gwael. Yn aml mae arwyddion yn absennol neu mae'r wybodaeth arnynt yn hen. Mae PLIY yn ymwybodol o'r gwendid hwn ac wedi ymrwmo i fynd i'r afael â'r mater.

Cael gafael ar wybodaeth ysgrifenedig glir a phriodol

5.29 Bydd defnyddwyr llys yn derbyn gwybodaeth ysgrifenedig glir ar ffurf taflenni fydd yn dangos lleoliad y llys, amseroedd agor y llys, rhifau cyswllt perthnasol a manylion byr am y llys. Ar hyn o bryd mae'r taflenni'n cael eu hailargraffu â mapiau gwell. Mae'r taflenni hyn, sy'n dod gyda'r ffurflenni cyhuddiad a wŷs, yn rhai clir a chynhwysfawr ac fe'u cynhyrchir yn Saesneg ar un ochr ac yn Gymraeg ar yr ochr arall. Bydd PLIY yn monitro'r broses o ddsbarthu'r taflenni hyn gan yr heddlu er sicrhau y bydd pob defnyddiwr llys yn eu derbyn. Bydd PLIY yn cynhyrchu amrywiaeth o daflenni eraill yn Saesneg ac yn Gymraeg, gan gynnwys Siarter y Llys a'r weithdrefn gwynion, ac mae polisi iaith Gymraeg clir ganddo.

5.30 Ni welir y wybodaeth ddiweddaraf ar bob hysbysfwrdd a bydd rhai taflenni wedi'u harddangos y tu ôl i wydr, gan ei gwneud yn amhosib i ddefnyddwyr llys eu cyrraedd. Dywedwyd wrth Arolygwyr bod taflenni ar gael ar gais, ond nid oedd dim arwyddion i fyny yn dangos hyn i'r

defnyddwyr llys. Mae rhestru llysoedd, er eu bod yn cael eu harddangos ym mhob adeilad llys, yn anodd eu deall heb wybodaeth flaenorol.

5.31 Mae'n anodd i ddefnyddwyr llys sy'n anghyfarwydd â dulliau gweithredu mewn llysoedd geisio enwi'r gwahanol rai sy'n rhan o'r gweithgareddau yn yr ystafell llys. Ar hyn o bryd ni fydd staff y llysoedd yn gwisgo bathodynau enwi ac nid oes dim cynlluniau na diagramau ar hyn o bryd yn dangos lleoliad neu swyddogaeth y bobl allweddol. Mae'r Arolygwyr yn awgrymu y dylai PLIY adolygu'r wybodaeth a roddir i'r defnyddwyr llys ar ddiwrnod y gwrandawriad.

Arwyddion i'r llysoedd ac yn y llysoedd

5.32 Ar draws PLIY, ychydig iawn o arwyddion sy'n cyfeirio naill ai ddefnyddwyr ffyrdd neu gerddwyr i'r adeiladau llys. Yn ôl defnyddwyr llys a oedd yn anghyfarwydd â lleoliad y llysoedd, fe'u cawsant yn anodd gwneud eu ffordd yn ddigymorth. Mae PLIY yn ymwybodol o'r broblem hon, a godwyd yn yr adroddiadau arolwg

blaenorol, a chymerwyd camau ganddo i wella'r sylw a roddir i'r mater, gan gynnwys cysylltu â'r awdurdodau lleol ar draws yr ardal. Mae'r Arolygwyr yn awgrymu y dylai PLIY barhau i bwysu ar yr awdurdodau lleol priodol mewn ymgais i wella'r trefniadau defnyddio arwyddion.

5.33 Mae PLIY yn ystyried ansawdd anghyson yr arwyddion y tu allan i'w adeiladau llys yn wendid allweddol. Cafodd yr Arolygwyr nad yw arwyddion bob amser wedi'u hargraffu yn Saesneg ac yn Gymraeg ac maent heb eu haddasu ar gyfer defnyddwyr llys y mae eu golwg yn ddiffygiol. Mae arwyddion mewnol hefyd yn amrywio o ran eu nifer, eu hyweledded a'u hansawdd ar draws PLIY ac mae angen eu gwella'n sylweddol. Mae arwyddion yn dynodi diben ystafelloedd o fewn adeiladau llys yn absennol yn aml ac ym Mhort Talbot roedd y wybodaeth ar rai yn hen ac yn gamarweiniol. Nid yw un o'r arwyddion yn gyffyrddadwy.

Methodoleg

Gwnaed yr arolwg ar PLIY Cymru gan dîm o bedwar Arolygydd a Chynorthwydd Arolwg. Rhoddwyd tua thri mis o rybudd ynglŷn â chychwyn y broses a'r pynciau i'w harolygu i PLIY. Darparwyd gan PLIY dystiolaeth ddogfennol i'r tîm arolygu ynghyd â'i ddadansoddiad ei hun o berfformiad o dan y pum pennawd pwnc. Dewiswyd amrywiaeth eang o ddefnyddwyr proffesiynol yn llysoedd ynadon De Cymru a defnyddiwyd holiaduron, cyfweiliadau ffôn a chyfweiliadau wyneb yn wyneb i gael casglu gwybodaeth parthed eu barn a'u pryderon.

Bu'r tîm arolygu yn ymweld â phob un o naw swyddfa PLIY (Aberdâr, Y Barri, Penybont, Caerdydd, Merthyr Tudful, Castell Nedd, Pontypridd, Port Talbot ac Abertawe) i arolygu ffeiliau pob achos oedolion a gwblhawyd yn ystod yr wythnos yn dechrau Gorffennaf 8, 2002 a phob ffeil achos ieuenctid a gwblhawyd yn ystod y pedair wythnos yn dechrau Mehefin 24, 2002 ynghyd â'r cofrestrï llys cyfatebol. Yn rhan o'r ymarferiad, dadansoddwyd 1,072 ffeil trosedd gan ddefnyddio methodoleg tebyg i'r un yn Arolygon Cyfwng Amser LCD . Bu'r dadansoddiad hwn yn fodd i gynhyrchu'r wybodaeth terfyn achos a gynhwysir yn Ffigyrau 2 a 9 o fewn corff yr adroddiad hwn. Dadansoddwyd hanes pob un o'r ffeiliau achos gan y tîm hefyd, gan gymryd golwg ar hyd pob gohiriad ynghyd â'r rheswm cofnodedig (pan fyddai un) dros y gohiriad. Mae'r data a ddeilliodd wedi'i osod allan yn Atodiad D.

Wedi asesu'r holl dystiolaeth oedd ar gael, cynlluniwyd a gweithredwyd cyfres o gyfweiliadau gan y tîm arolygu gydag aelodau, staff ac ynadon PLIY. Defnyddiwyd y cyfnod pum diwrnod ar-safle hwn i lanw bylchau yn y dystiolaeth, i gadarnhau gwybodaeth ysgrifenedig a phrofi damcaniaethau.

Mae PLIY De Cymru wedi gweld yr adroddiad ar ffurf drafft ac mae unrhyw sylwadau ar gamgymeriadau ffeithiol wedi'u cymryd i ystyriaeth yn y fersiwn derfynol hon.

PLIY De Cymru: ffeithiau allweddol

Clerciaeth	Ardaloedd sesiynau bach	Ynadon (hyd 31 Rhagfyr 2001)	Llystai (swyddfeydd gweinyddu mewn du)	Ystafelloedd llys	Staff (cyfwerth amser llawn)	Baich achosion pwysedig (2001/02)	
Caerdydd	Caerdydd	276	Caerdydd	14	51.39	359,691	
Abertawe	Sir Abertawe	164	Abertawe	6	34.25		
Castell Nedd Port Talbot	Castell Nedd Port Talbot	118	Castell Nedd	3	81.11 ¹		
			Port Talbot	2			
Cwm Cynon/ Merthyr Tudful/ Meisgyn	Merthyr Tudful	44	Merthyr Tudful	3	49.78 ²		
	Meisgyn	79	Pontypridd	3			
			Rhondda (Llwynypia)	2			
	Cwm Cynon	36	Aberdâr	2			
Y Fro a Phenybont	Castell Newydd ac Ogwr	82	Penybont	4	33.87		
	Bro Morgannwg	81	Y Barri	3			
Ysgrifenyddiaeth: 47 Charles Street, Caerdydd					24.61		

1 Yn cynnwys 61.83 (caall) staff yn yr Uned Gyllid Ganolog ym Mhort Talbot.

2 Yn cynnwys 9.61 (caall) staff yn y Swyddfa Cosb Benodol yn Aberdâr.

Gwariant 2000/01 (£000) – Wedi'i archwilio	
Staff	6,459
Adeiladau	1,878
Nwyddau a gwasanaethau	944
Taliadau awdurdod lleol	68
Treuliau'r ynadon	314
Hyfforddiant ynadon	34
Gwariant gros	9,697
Incwm	333
Gwariant clir	9,364

Baich achosion pwysedig		
1999/2000	2000/01	2001/02
411,930	389,574	359,691

PLIY De Cymru: data perfformiad

Dangosyddion Perfformiad Cenedlaethol 2001/02

(Ar gyfer DPC 1 i 6, yn dywyll = yn well neu'n hafal i'r cyfartaledd cenedlaethol)

Dangosydd Perfformiad Cenedlaethol	Data cenedlaethol 2001/02			Safle PLIY De (o 42 PLYY) 2001/02
	Gorau	Gwaethaf	Canol	
DPC 1 Effeithlonrwydd cost				
Cost baich achosion pwysedig yr uned	£20.97	£51.64	£30.72	£26.07 (9)
DPC 2 Amseroldeb (Ffigyrau ar gyfer Mawrth 2002)				
Nifer cyfartalog y diwrnodau o'r rhestru llys cyntaf hyd at gwblhau ar gyfer diffynyddion ym mhob achos troseddol	21 diwrnod	64 diwrnod	34 diwrnod	29 diwrnod (12)
DPC 3 Defnydd o'r ystafelloedd llys				
Cyfanswm oriau eistedd gwirioneddol y llys yn ganran o gaffaeladwyedd amcangyfrifedig	78.7%	37.5%	62.6%	53.1% (31)
DPC 4 Dadansoddiad dyled				
Dangosydd cyfradd cwblhau: Dirwyon wedi'u casglu, eu hanghofio a'u dileu yn ganran o'r holl ddirwyon	150%	57%	97%	67% (40)
Dangosydd cyfradd talu: Swm wedi'i dalu i'r llys yn ganran o'r symiau newydd sy'n ddyledus	89%	34%	59%	40% (40)
Dangosydd anghofio: Wedi'u hanghofio yn ganran o'r dirwyon	1%	37%	15%	9% (10)
Dangosydd cyfradd dileu: Dirwyon wedi'u dileu yn ganran o'r holl ddirwyon	0%	52%	23%	17% (14)
Dangosydd cymhareb gweddill: Y gweddill terfynol o'i gymharu â'r swm a gwblhawyd yn y cyfnod	0.00	3.19	1.17	1.70 (35)
Dangosydd cyfradd ôl-ddyledion: Canran yr ôl-ddyledion terfynol dros y gweddill terfynol (100% = Pob gweddill yn ddyledus)	20%	100%	56%	40% (5)

Dangosydd Perfformiad Cenedlaethol	Data cenedlaethol 2001/02			Safle PLIY De (o 42 PLY) 2001/02
	Gorau	Gwaethaf	Canol	
DPC 5 Ansawdd gwasanaeth (Ffigyrau ar gyfer Ebrill 2002)				
Amseroedd aros ar ddydd yr arolwg: Canran y diffynyddion o oedeolion yn aros am un awr neu lai ar ddydd eu gwrandawriad	77%	42%	59%	58% (23)
Arolwg ymateb defnyddwyr: Canran y defnyddwyr a farnodd fod cyfleusterau neu wybodaeth yn foddhaol neu'n foddhaol iawn				
Cyfleusterau	85%	55%	72%	73% (22)
Gwybodaeth	96%	80%	90%	93% (10)
DPC 6 Monitro perfformiad rheoli tystion ar y cyd (Ffigyrau ar gyfer Mehefin 2002)				
Canran y tystion yn aros am un awr neu lai	71%	30%	50%	59% (10)

DPC 7 Ethnigrwydd staff PLIY			
Cymharu ethnigrwydd staff llysoedd ynadon ag ethnigrwydd poblogaeth yr ardal leol	Poblogaeth%		Staff %
	Gwyn	97.70	98.12
Du	0.60	1.51	
Asiaidd	0.89	0.38	
Arall	0.80	0.00	

Mesuriadau Perfformiad Crai

Yn ei *Thematic Review of Information for Management* – a gyhoeddwyd ym Mehefin 1997 ac a ddiwygiwyd yn Ebrill 1999 – enwyd y 12 MPC canlynol gan MCSI yn rhai sy'n galluogi PLIY i asesu perfformiad ar draws ystod eu cyfrifoldebau.

		Mawrth 2002	Ebrill 2002	Mai 2002	Mehefin 2002	Gorffennaf 2002	Awst 2002
MPC 1 – Hyd cyfartalog achosion o'r rhestru cyntaf hyd at gwblhau	Caerdydd	37.39 diwrnod	37.63 diwrnod	37.37 diwrnod	37.04 diwrnod	36.77 diwrnod	36.25 diwrnod
	Y Fro a Phenybont	27.20 diwrnod	27.93 diwrnod	27.41 diwrnod	27.41 diwrnod	27.27 diwrnod	26.79 diwrnod
	Meisgyn a Chynon	30.73 diwrnod	30.25 diwrnod	30.39 diwrnod	30.30 diwrnod	30.01 diwrnod	28.98 diwrnod
	Abertawe	36.60 diwrnod	37.43 diwrnod	31.80 diwrnod	33.98 diwrnod	32.47 diwrnod	31.08 diwrnod
	Castell Nedd Port Talbot	43.15 diwrnod	41.00 diwrnod	40.50 diwrnod	33.16 diwrnod	41.63 diwrnod	34.60 diwrnod
	PLIY	33.29 diwrnod	33.42 diwrnod	33.20 diwrnod	32.29 diwrnod	32.80 diwrnod	32.02 diwrnod
MPC 2 – Canran y diffnyddion/achwynwyr yn aros am un awr neu lai	Caerdydd	–	45.70%	–	–	–	–
	Y Fro a Phenybont	–	51.75%	–	–	–	–
	Meisgyn a Chynon	–	69.83%	–	–	–	–
	Abertawe	58.28%	65.08%	51.64%	50.44%	62.78%	62.46%
	Castell Nedd Port Talbot	64.33%	72.55%	58.83%	67.26%	66.06%	65.32%
	PLIY	62.23%	62.85%	56.11%	60.52%	64.95%	64.24%
MPC 3 – Canran yr achosion y darperir gwybodaeth ar eu cyfer gan asiantaethau eraill o fewn amserlen benodedig	Cofrestri	88.78%	92.00%	93.72%	96.59%	93.33%	91.63%
	Traddodi	92.30%	93.04%	95.16%	96.70%	98.37%	97.13%
	Ceisiadau cymorth cyfreithiol	98.54%	96.67%	96.12%	91.96%	91.70%	93.19%
	Cofrestri gorfodi dirwy	5.46%	15.52%	35.80%	15.25%	24.56%	26.09%
	Cofrestri teulu	96.88%	100.00%	98.46%	95.08%	100.00%	98.44%

		Mawrth 2002	Ebrill 2002	Mai 2002	Mehefin 2002	Gorffennaf 2002	Awst 2002
MPC 4 – Ôl-ddyledion yn ganran o'r gweddillion heb eu clirio	PLIY	39.86%	39.01%	37.19%	39.32%	41.39%	45.52%
CMPC 5 – Dirwyon wedi'u hanghofio, y methwyd eu gorfodi, yn ganran o'r dirwyon	PLIY	10.34%	1.20%	1.86%	7.79%	1.11%	5.65%
CMPC 6 – Oriau eistedd llys a ddefnyddir yn ganran o nifer yr oriau amser llys a drefnwyd	Caerdydd	91.47%	91.18%	93.54%	91.51%	91.52%	95.31%
	Y Fro a Phenybont	85.50%	93.04%	84.98%	80.86%	83.92%	82.13%
	Meisgyn a Chynon	100.51%	87.47%	91.87%	91.94%	89.87%	96.68%
	Abertawe	90.67%	92.57%	93.06%	91.73%	98.66%	93.43%
	Castell Nedd Port Talbot	89.74%	86.14%	73.06%	71.23%	75.52%	87.84%
	PLIY	91.79%	90.48%	89.34%	87.39%	89.17%	92.11%
MPC 7 – Baich achosion pwysedig yr awr eistedd	Caerdydd	15.34	10.80	14.68	12.20	11.97	12.10
	Y Fro a Phenybont	10.95	12.12	15.55	12.36	13.26	12.81
	Meisgyn a Chynon	14.74	13.56	14.89	14.67	15.57	15.96
	Abertawe	8.56	13.03	12.55	7.66	11.38	9.86
	Castell Nedd Port Talbot	9.14	11.35	10.26	10.30	8.64	10.38
	PLIY	12.53	12.06	14.02	11.64	12.43	12.32
		Arolwg Hydref 2001			Arolwg Ebrill 2002		
MPC 8 – Canran boddhad defnyddwyr	Caerdydd	71.21%			76.64%		
	Y Fro a Phenybont	69.70%			76.56%		
	Meisgyn a Chynon	70.86%			78.66%		
	Abertawe	71.11%			72.50%		
	Castell Nedd Port Talbot	68.23%			71.24%		
	PLIY	70.16%			74.41%		

Mesuriadau Perfformiad Crai – parhad

		Mawrth 2002	Ebrill 2002	Mai 2002	Mehefin 2002	Gorffennaf 2002	Awst 2002
MPC 9 – Cost staff yr achos pwysedig	Caerdydd	£6.40	£9.07	£6.27	£9.77	£8.31	£8.24
	Y Fro a Phenybont	£10.50	£9.42	£7.54	£11.70	£7.97	£9.68
	Meisgyn a Chynon	£8.50	£8.70	£7.63	£8.60	£6.93	£8.19
	Abertawe	£14.40	£9.27	£8.53	£17.62	£8.77	£11.78
	Castell Nedd Port Talbot	£12.50	£10.75	£11.32	£13.14	£12.06	£11.26
	PLIY	£11.20	£11.47	£9.32	£13.71	£10.07	£9.29
MPC 10 – Baich achosion pwysedig yr aelod staff	Caerdydd	266.58	187.30	285.95	179.03	219.17	214.23
	Y Fro a Phenybont	170.40	185.63	234.77	147.50	229.64	182.14
	Meisgyn a Chynon	202.10	190.28	230.77	187.70	244.88	215.19
	Abertawe	125.14	181.42	202.35	107.79	203.14	147.45
	Castell Nedd Port Talbot	138.63	158.40	156.70	131.33	142.86	152.34
	PLIY	148.63	140.25	178.96	119.77	167.29	145.18
CMPC 11 – Cyfanswm cost incwm yr achos pwysedig	Nid yw PLIY De Cymru yn mesur MPC 11						
MPC 12 – Oriau llys gwirioneddol yn ganran o'r nifer sy'n bosib	Caerdydd	75.46%	71.28%	78.30%	75.54%	73.39%	76.90%
	Y Fro a Phenybont	69.96%	68.56%	64.45%	62.25%	66.40%	60.68%
	Meisgyn a Chynon	41.44%	41.72%	41.95%	42.10%	42.85%	46.59%
	Abertawe	69.43%	62.72%	71.43%	73.97%	73.42%	67.76%
	Castell Nedd Port Talbot	90.33%	52.20%	55.23%	57.47%	58.17%	57.23%
	PLIY	64.74%	59.35%	62.37%	61.88%	62.49%	63.46%

PLIY De Cymru: dadansoddiad gohiriadau

Rheswm dros ohirio	Hyd y gohiriad (dyddiau calendr)						Cyfanswm gohiriadau am y rheswm a nodwyd	*MCSI cymhariaeth
	Llai na 8	8 i 14	15 i 21	22 i 28	29 i 56	Mwy na 56		
Gohiriadau gweithrediadol safonol							56%	56%
I gael paratoi ar gyfer achos/adolygiad cyn-achos	36	53	48	79	102	13	331 43%	5,452 40%
Ar gyfer adroddiadau cyn dedfryd	15	22	58	46	2	–	143 19%	2,942 21%
Amrywiol (e.e. diffynnydd yn sâl)	24	16	14	9	1	–	64 8%	1,124 8%
I gael cyflwyno datganiadau tyst cryno	–	8	9	3	2	–	22 3%	651 5%
I gael paratoi ar gyfer traddodi	9	15	8	11	18	–	61 8%	1,119 8%
I gael hysbysu'r diffynnydd ei f/bod yn wynebu cael ei (g)wahardd rhag gyrru	3	49	60	6	1	–	119 15%	1,204 9%
I gael cysylltu â materion eraill	12	7	2	3	2	–	26 3%	1,206 9%
I gael ffeil gyflawn wedi ple di-euog annisgwyl	1	–	–	1	–	–	2 0%	53 0%
Isgyfansymiau	100 7.3%	170 12.4%	199 14.5%	158 11.5%	128 9.3%	13 0.9%	768 100%	13,751 100%
Gwrandawiadau aneffeithiol							44%	44%
Nid oedd y diffynnydd yn bresennol	28	32	14	19	21	34	148 24%	3,094 28%
Isgyfansymiau	28 2.0%	32 2.3%	14 1.0%	19 1.4%	21 1.5%	34 2.5%	148 24%	3,094 28%
Amddiffyniad – rhesymau eraill								
I gael gofyn cyfarwyddiadau pellach	52	59	34	22	3	1	171 28%	2,318 21%
Ni wnaed cais gan y diffynnydd am gymorth cyfreithiol	–	–	–	–	–	–	– 0%	134 1%
Ni ofynnwyd am flaenwybodaeth	2	1	–	1	–	–	4 1%	86 1%
Papurau traddodi wedi'u derbyn ond heb eu hystyried	–	1	–	–	–	–	1 0%	31 0%
Blaenwybodaeth wedi'i derbyn ond heb ei hystyried	1	2	1	–	–	–	4 1%	106 1%
I gael adolygu tystiolaeth ar dâp neu fideo	1	3	4	2	3	–	13 2%	262 2%
Isgyfansymiau	56 4.1%	66 4.8%	39 2.8%	25 1.8%	6 0.4%	1 0.1%	193 32%	2,937 26%

PLIY De Cymru: dadansoddiad gohiriadau – parhad

Rheswm dros ohirio	Hyd y gohiriad (dyddiau calendr)						Cyfanswm gohiriadau am y rheswm a nodwyd	*MCSI cymhariaeth
	Llai na 8	8 i 14	15 i 21	22 i 28	29 i 56	Mwy na 56		
Llys								
Manylion am euogfarnau gyrru blaenorol heb fod ar gael	16	27	19	4	1	–	67 11%	457 4%
Cais am gymorth cyfreithiol heb ei brosesu	–	–	–	–	–	–	– 0%	15 0%
Amser llys annigonol	1	1	–	1	1	–	4 1%	331 3%
Isgyfansymiau	17 1.2%	28 2.0%	19 1.4%	5 0.4%	2 0.1%	– 0.0%	71 12%	803 7%
Erlyniad								
I gael gwneud ymholiadau pellach	4	34	12	9	5	–	64 11%	916 8%
Blaenwybodaeth heb ei darparu mewn pryd	–	–	1	1	–	–	2 0%	186 2%
Papurau traddodi heb eu darparu mewn pryd	–	1	–	–	–	–	1 0%	62 1%
Gwŷs heb ei chyflwyno	1	1	2	7	5	1	17 3%	498 4%
Datganiadau tystion cryno heb eu cyflwyno	–	1	6	–	–	–	7 1%	54 0%
Erlynydd heb fod yn gallu dangos ffeil yn y llys	1	9	4	–	–	–	14 2%	332 3%
I gael ystyried priodoldeb y cyhuddiadau	7	12	8	3	–	1	31 5%	569 5%
Isgyfansymiau	13 0.9%	58 4.2%	33 2.4%	20 1.5%	10 0.7%	2 0.1%	136 22%	2,617 24%
Trydydd parti								
Nid oedd y tyst yn bresennol	2	1	–	1	–	–	4 1%	66 1%
Isgyfansymiau	2 0.1%	1 0.1%	– 0.0%	1 0.1%	– 0.0%	– 0.0%	4 1%	66 1%
Gwasanaeth prawf								
Adroddiad cyn-dedfryd wedi'i ofyn amdano ond heb ei roi	–	–	–	–	–	–	– 0%	63 1%
Isgyfansymiau	– 0.0%	– 0.0%	– 0.0%	– 0.0%	– 0.0%	– 0.0%	– 0%	63 1%

Rheswm dros ohirio	Hyd y gohiriad (dyddiau calendr)						Cyfanswm gohiriadau am y rheswm a nodwyd	*MCSI cymhariaeth
	Llai na 8	8 i 14	15 i 21	22 i 28	29 i 56	Mwy na 56		
Gwasanaeth Carchar/Hebrwng Carcharor								
Gwasanaeth Hebrwng a Gwarchod Carcharor heb ddod â'r carcharor	–	–	–	–	–	–	– 0%	9 0%
Isgyfansymiau	– 0.0%	– 0.0%	– 0.0%	– 0.0%	– 0.0%	– 0.0%	– 0%	9 0%
Mwy nag un parti								
Diffynnydd heb ei hysbysu o'r gwrandawriad/ wedi'i gyflwyno â gwys ddiffygiol	1	2	14	5	1	–	23 4%	146 1%
I'r erlyniad a'r amddiffyniad gael cysylltu	–	3	3	–	1	–	7 1%	318 3%
Isgyfansymiau	1 0.1%	5 0.4%	17 1.2%	5 0.4%	2 0.1%	– 0.0%	30 5%	464 4%
Amryfath								
Rhesymau amryfath arall	2	5	–	–	–	–	7 1%	552 5%
Heb fod yn gallu canfod y rheswm dros y gohiriad	6	4	4	2	–	–	16 3%	523 5%
Isgyfansymiau	8 0.6%	9 0.7%	4 0.3%	2 0.1%	– 0.0%	– 0.0%	23 4%	1,075 10%
Cyfanswm	225 16.4%	369 26.9%	325 23.7%	235 17.1%	169 12.3%	50 3.6%	1,373 100%	24,879 100%

Maint sampl achos:

548 achos ag un neu fwy o ohiriadau

524 achos wedi'u cwblhau yn y gwrandawriad cyntaf

1,072 achos yn y sampl

*Data wedi'i gadarnhau o 23 arolwg MCSI a gwblhawyd rhwng Medi 2000 a Mehefin 2002

Enghraifft o Arfer Dda mewn Rheolaeth Gorfforaethol

Mae trefniadau Rheolaeth Gorfforaethol ardderchog gan PLIY De Cymru yn eu lle. Dylid dwyn sylw arbennig at y llawlyfr a ddatblygwyd ac a gyhoeddwyd gan PLIY. Mae hwn yn cynnwys:

Adran 1	Cyfansoddiad a Rheolau Sefydlog
Adran 2	Côd Ymddygiad
Adran 3	Côd Rheolaeth Gorfforaethol
Adran 4	Cynllun Dirprwyo
Atodlen 1	Ffurflen gofrestru cysylltiadau a buddiannau aelodau PLIY a'r panel dewis
Atodlen 2	Ffurflen i ddatgelu rhoddion neu letygarwch
Atodlen 3	Esiamplau o "ymddygiad ang-nghorfforaethol"
Atodlen 4	Saith egwyddor bywyd cyhoeddus Nolan
Atodlen 5	Rolau a chyfrifoldebau PLIY a'r PWY

Mae'r polisiau a'r dogfennau hyn i gyd yn glir a chryno ac mae'n fuddiol bod â nhw i gyd yn yr un cas cadw. Mae'r llawlyfr mewn fformat A5, felly bydd y swmp o wybodaeth a gynhwysir ynddo yn aros yn gyfleus ac yn hawdd ei gario.

Mae atodlenni 3 & 5 yn arbennig o ddefnyddiol. Mae atodlen 3 yn rhoi esiamplau o'r mathau o ymddygiad y mae'r pwyllgor a'i aelodau yn ceisio eu hosgoi – roedd y rhain yn deillio o sesiwn bentyrru syniadau mewn gweithdy PLIY. Ymhlith yr esiamplau y mae: gweithredu fel cynrychiolydd mainc a gwneud datganiadau megis "Pleidleisiais yn erbyn". Yn atodlen 5 ceir esiamplau tybiedig o wahanol fathau o benderfyniadau a gosodir allan rolau'r Pwyllgor a'r PWY yn y rhain.

Argymhellion a chynllun gweithredu PLIY De Cymru

1 Argymhelliad MCSI:

Bod PLIY:

- ◆ yn sicrhau cywirdeb a chysondeb y casglu data drwy roi yn ei lle system sy'n atebol i ddilysrwydd mewnol
- ◆ yn adolygu gwybodaeth monitro perfformiad er mwyn sicrhau bod targedau yn briodol ac wedi'u monitro a bod tueddiadau yn cael eu dadansoddi a chamau'n cael eu cymryd lle bo hynny'n angenrheidiol.

Ymateb PLIY

Bydd y Pwyllgor yn:

- ◆ gwneud archwiliad perfformiad erbyn Mehefin 2003
- ◆ adolygu casgliadau'r archwiliad ac yn rhoi'r cynllun gweithredu ar waith erbyn Medi 2003
- ◆ adolygu ei system ar gyfer adrodd dangosyddion perfformiad strategol a chanlyniadau dymunedig o fewn y cynllun strategol.

Targed gwelliant: Sicrhau bod y casglu data yn gywir a chyson ar draws De Cymru a bod ei dargedau yn briodol ac wedi'u monitro.

Erbyn y dyddiad: Medi 2003

2 Argymhelliad MCSI:

Bod PLIY, mewn cyswllt â'r Cadeiryddion Mainc a'r Pwyllgorau Ymgynghorol, yn sicrhau y lleolir ynadon yn unol â chyfarwyddyd yr Arglwydd Ganghellor.

Ymateb PLIY

Bydd y Pwyllgor:

- ◆ mewn ymgynghoriad â'r Pwyllgorau Ymgynghorol a'r Cadeiryddion Mainc yn adolygu nifer yr Ynadon yn enwedig y nifer ar y Paneli Ieuenctid
- ◆ mewn ymgynghoriad â'r Pwyllgorau Ymgynghorol a'r Cadeiryddion Mainc yn adolygu'r broses o weithredu Cyfarwyddyd yr Arglwydd Ganghellor
- ◆ yn monitro datblygiad yn chwarterol.

Targed gwelliant: Bod 70% o Lysoedd i eistedd â thri ynad, bod 80% o lysoedd prawf i eistedd â thri ynad.

Erbyn y dyddiad: Mehefin 2003

3 Argymhelliad MCSI:

Bod PLIY:

- ◆ yn sicrhau y cyflawnir ei holl ymrwymadau Iechyd a Diogelwch ac
- ◆ yn gwella'i ddarpariaeth Iechyd a Diogelwch drwy ymgymryd ag adolygiad trylwyr a llunio a rhoi ar waith gynllun gweithredu sy'n mynd i'r afael â'r materion a adnabyddir. Dylai'r adolygiad gynnwys eglurhad ynglŷn â rolau a chyfrifoldebau; darparu canllawiau wedi'u tynnu at ei gilydd; trefniadau ar gyfer arwyddion diogelwch ac eraill a threfniadau gweithredu os digwydd i'r larymau panig ganu.

Ymateb PLIY

Bydd y Pwyllgor:

- ◆ yn adolygu ei ddarpariaeth Iechyd a Diogelwch presennol
- ◆ yn datblygu cynllun gweithredu er mynd i'r afael â'r materion a ganfyddir
- ◆ yn monitro datblygiad yn chwarterol.

Targed gwelliant: Sicrhau diogelwch staff, ynadon a defnyddwyr llys.

Erbyn y dyddiad: Awst 2003

Rhestr Termau

<i>Achos aneffeithiol</i>	Ar ddyddiad yr achos ni fydd yr achos yn symud yn ei flaen yn ôl y disgwyl oherwydd gwall neu hepgor gan un neu fwy o'r cyrff neu'r unigolion ynghlwm wrth yr achos a'i bod yn ofynnol cael gosod yr achos ar restr arall. Gweler hefyd <i>Achosion toredig</i> ac <i>Achosion wedi'u gadael yn wag</i>
<i>Achosion ddwyffordd</i>	Gellir delio ag achosion naill ai yn llys yr ynadon neu ei anfon i Lys y Goron
<i>Achosion diannod</i>	Achosion y bydd rhaid iddynt fynd gerbron llys yr ynadon
<i>Achosion ditiadwy</i>	Achosion difrifol y mae'n rhaid eu hanfon yn ddi-oed, yn y Gwrandawriad Gweinyddol Cynnar, i Lys y Goron
<i>Achos Toredig</i>	Ar ddyddiad yr achos, mae'r diffynnydd yn cynnig pledion derbyniol neu nid yw'r erlyniaeth yn cynnig dim tystiolaeth. Nid oes angen mwy o amser achos ar achos toredig. Gweler hefyd <i>Achosion aneffeithiol</i> ac <i>Achosion wedi'u gadael yn wag</i>
<i>Achos wedi'i adael yn wag</i>	Cyn dyddiad yr achos, caniateir gadael dyddiad yr achos yn wag. Gallai fod angen cael yr achos wedi'i ailrestru neu beidio ac mae'n bosib y llenwir yr amser llys a adawyd yn wag ag achos(ion) arall (eraill) neu beidio. Gweler hefyd <i>Achos aneffeithiol</i> ac <i>Achos toredig</i>
<i>Adolygiad cyn-achos(AC-A)</i>	Gellir ei gynnal cyn yr achos. Ei nod yw rhagweld y problemau a allai rwystro'r achos rhag mynd ymlaen ar y dyddiad a bennwyd a chanfod materion eraill sy'n gymorth wrth gynllunio ar gyfer yr achos
<i>Adran yr Arglwydd Ganghellor (LCD)</i>	LCD yw adran y llywodraeth sy'n gyfrifol am lysoedd yr ynadon ac sy'n ariannu 80% o weithgaredd PLIY
<i>Adroddiad Narey</i>	Adroddiad <i>Reducing Delay in the Criminal Justice System</i> ar gyflymu'r broses gyfreithiol, wedi'i enwi ar ôl ei awdur, Martin Narey, a sbardunodd nifer o ddiwygiadau gan gynnwys GGC a GCC, y'u nabyddir yn aml fel "llysoedd Narey"
<i>Ardal sesiynau bach</i>	Rhennir Cymru a Lloegr yn ardaloedd a elwir yn ardaloedd sesiynau bach (dosbarthiadau sesiynau bach gynt). Penodir ynadon i ardal sesiynau bach penodol a deuant yn aelodau o'r fainc ar gyfer yr ardal honno
<i>Arolwg Cyfwng Amser (ACA)</i>	Arolwg chwarterol yr ymgwymerir ag ef gan LCD sy'n mesur amseroldeb gweithgareddau troseddol llysoedd yr ynadon
<i>Awdurdod sy'n brif gyfrannwr ariannol</i>	Yr awdurdod lleol y'i pennwyd i gydlynu ariannu PLIY yn amodol ar grant cyfyngiad-arian o'r LCD (gweler isod). Bydd yr awdurdod sy'n brif gyfrannwr ariannol yn cysylltu ag awdurdodau eraill sy'n talu (os bydd rhai) o fewn ardal PLIY. Bydd awdurdodau lleol sy'n talu yn ariannu 20% o weithgareddau PLIY, ac ariennir yr 80% arall gan yr LCD

<i>Barnwr Sirol (Llys yr Ynadon)</i>	Barnwr proffesiynol, llawn amser sy'n eistedd yn llys yr ynadon. Yr un grymoedd sydd gan y Barnwr Sirol â mainc o ddau ynad lleyg, h.y. gall yntau neu hithau eistedd ar ei ben/phen ei hun, ac eithrio mewn Llys Teulu. Hyd 2000 fe'u gelwid yn Ynadon Cyflogedig
<i>Bloc-restru</i>	System o osod achosion o fewn bloc o amser yn ystod oriau eisteddiad llys drwy gyfeirio at y lle mae'r achos wedi'i gyrraedd neu drwy ddefnyddio criteria clir eraill
<i>Clerciaeth</i>	Uned weinyddol sy'n cynnwys un neu fwy ardal sesiwn fach ar gyfer yr ardal ddaearyddol sy'n gyfrifoldeb i Glerc yr Ynadon unigol
<i>Cofrestr llys</i>	Mae'n ofynnol y bydd pob llys yn cadw cofrestr o ddyfarniadau
<i>Cymdeithas y Swyddogion Ynadol (AMO)</i>	Undeb llafur cenedlaethol ar gyfer unigolion a gyflogir o fewn gwasanaeth llysoedd yr ynadon
<i>Cytundeb Gwasanaeth Cyhoeddus (CGC) a Chytundeb Trosgluddo Gwasanaeth (CTG)</i>	Cyhoeddwyd Cytundeb Gwasanaeth Cyhoeddus LCD ym Mhapur Gwyn y Llywodraeth <i>Spending Review 2000-Public Service Agreements 2001-2004</i> , yng Ngorffennaf 2000. Yn y CGC ceir targedau adrannol lefel-uchel ar gyfer y cyfnod ac yn y CTG ceir targedau lefel-is ac ymrwymadau allweddol er gwella a moderneiddio'r gwasanaeth
<i>Cytundeb Lefel Gwasanaeth (CLG)</i>	Cytundeb, fynychaf yn un ysgrifenedig, rhwng dau barti yn gosod allan delerau darparu gwasanaeth un parti (y darparwydd gwasanaeth) ar gyfer y llall (y cwsmer)
<i>Dangosyddion Perfformiad Cenedlaethol (DPC)</i>	Dangosyddion cenedlaethol, a gyhoeddwyd gan LCD am y tro cyntaf ym Mehefin 2000, ac a ddefnyddiwyd i fesur y symud ymlaen i gyrraedd targedau Cytundeb Gwasanaeth Cyhoeddus (gweler isod)
<i>Deddf Datgelu er Budd y Cyhoedd 1998</i>	Mae'r Ddeddf Datgelu er Budd y Cyhoedd 1998 yn diogelu'r gweithwyr sydd yn llygad eu lle wrth ddatgelu camweithredu – fe'i gelwir yn aml yn 'ganu cloch'
<i>Egwyddorion Nolan</i>	Gosododd Adroddiad Nolan (1995) saith egwyddor yn ganllawiau i rai sy'n dal swyddi cyhoeddus: anhunanoldeb, integriti, gwrthrychedd, atebolrwydd, diffuantrwydd, gonestrwydd a'r gallu i arwain
<i>Gwrandawriad Cyntaf Cynnar (GCC)</i>	Trefniad i ddelio â phob achos syml, lle y bydd y diffynnydd wedi'i gyhuddo ac y disgwylir iddo bledio'n euog, ar y cyfle cyntaf. Bydd y GEG, gan ddisgwyl y gall gyfreithiwr ar ddyletswydd ddelio â'r achos gerbron yr ynadon, yn paratoi gwybodaeth gryno ar y drosedd. Gall gweithwyr achos penodedig, yn hytrach na chyfreithwyr cymwysedig, erlyn yn yr achosion hyn
<i>Gwrandawriad Gweinyddol Cynnar (GGC)</i>	Trefniad lle y gellir delio â materion, megis gwybodaeth gyfreithiol a blaenwybodaeth, ar y cyfle cyntaf wedi i berson ei gyhuddo a'i fechnïo i ymddangos gerbron llys ynadon – er mwyn cyflymu hynt yr achos. Gellir cynnal y gwrandawriadau hyn gan ynad unigol neu glerc y llys drwy ddefnyddio grymoedd dirprwyedig

<i>Libra</i>	Y system gyfrifiadurol genedlaethol newydd ar gyfer gwasanaeth llysoedd ynadon Cymru a Lloegr
<i>Mesur Perfformiad Craidd (MPC)</i>	Yn ei <i>Thematic Review of Information for Management</i> – a gyhoeddwyd ym Mehefin 1997 ac a ddiweddarwyd yn Ebrill 1999 – enwodd MCSI 12 Mesur Perfformiad Craidd a ddylai alluogi PLIY i asesu eu perfformiad mewn rhannau allweddol o’u cyfrifoldeb
<i>Pwyllgor Ardal Strategaeth Cyfraith Droseddol</i>	Mae’r pwyllgorau hyn, un ymhob un o’r 42 ardal PLIY, yn cymryd golwg ar faterion strategol lleol. Cynrychiolir asiantaethau cyfraith droseddol lleol ar y pwyllgor ar lefel prif swyddog
<i>Pwyllgorau Ymgynghorol</i>	Cyrff cyhoeddus anadrannol lleol yw Pwyllgorau Ymgynghorol sydd, ymhlith pethau eraill, yn gyfrifol am bennu nifer yr ynadon i’w penodi a recriwtio ymgeiswyr cymwys
<i>Pwyllgor Llysoedd yr Ynadon (PLIY)</i>	Y 42 gorff gweinyddol annibynnol yng Nghymru a Lloegr sy’n gyfrifol am ddarparu llysoedd ynadon. Daw 80% o arian PLIY yn uniongyrchol oddi wrth y llywodraeth ganolog (LCD) a daw’r gweddill oddi wrth awdurdodau lleol o fewn yr ardal. Mae pob PLIY yn cynnwys Pwyllgor o hyd at 12 ynad lleyg a ddewisir o’r ardal, er y gellir cyfethol hyd at ddau sydd heb fod yn ynadon ar y Pwyllgor. (Mae cyfansoddiad gwahanol i Awdurdod Llys Ynadon Llundain Fwyaf.) Mae’r Pwyllgor yn gyfrifol o dan y gyfraith am weinyddu effeithlon ac effeithiol lysoedd yr ynadon yn ei ardal
<i>Rhaglen Sicrwydd Rheoli (RhSRh)</i>	Cyhoeddwyd gan LCD ym Mai 1997 â’r bwriad o gynorthwyo PLIY i sicrhau cywirdeb ariannol o fewn cyfrifon Dirwyon & Ffioedd
<i>Rheoliadau ariannol</i>	Côd ysgrifenedig o weithdrefnau y bwriedir iddynt ddarparu fframwaith ar gyfer rheoli ariannol cywir. Bydd rheoliadau ariannol fynychaf yn gosod allan reolau ar gyfrifo ac archwilio, ac yn manylu ar weithdrefnau gweinyddol a systemau cyllido
<i>Safon Perfformiad Defnyddiwr Llys Anabl (SPDLIA)</i>	Mae’n ofynnol gan yr Arglwydd Ganghellor bod PLIY yn cwrdd â safonau perfformio penodedig parthed defnyddwyr llys anabl. Mae’r rhain yn cynnwys pennu Swyddog Pobl Anabl, cadw golwg manwl ar anghenion hyfforddi staff, darparu rhestr hygyrch o gyfleusterau ar gyfer defnyddwyr llys anabl a sicrhau bod y wybodaeth a anfonir at ddiffynyddion a thystion yn cynnwys gwybodaeth am gyfleusterau i’r anabl
<i>System Gyfreithiol Droseddol (SGD)</i>	Y term a ddefnyddir i ddisgrifio’r holl asiantaethau lu sy’n rhan o system weinyddu’r gyfraith ac y mae a wnelont â strategaethau, nodau ac amcanion Llywodraeth EM ar gyfer cyfraith droseddol yng Nghymru a Lloegr
<i>Troseddwr Ifanc Parhaol (TIP)</i>	Person ifanc rhwng 10 a 17 oed sydd wedi’i ddefnyddu gan unrhyw lys troseddol yn y DU ar dri neu fwy o achlysuron am un neu fwy o droseddau cofnodadwy, ac o fewn tair blynedd i’r achlysur dyfarnu diwethaf yn cael ei arestio neu y ceir gwybodaeth yn ei erbyn yntau am drosedd gofnodadwy arall

A full English language version of this report can be viewed on our website (www.mcsi.gov.uk) or printed copies are available on request, subject to stock.

Gellir cael copïau wedi'u cyfieithu o'r argymhellion a'r cynllun gweithredu sydd yn yr adroddiad hwn, ar gais, yn yr ieithoedd canlynol: Arabeg, Bengali, Bosnieg, Cantoneg, Ffrangeg, Hindi, Mandarin, Pwnjabeg, Wrddw a Fietnameg. Ysgrifennwch, os gwelwch yn dda, at y cyfeiriad isod.

يمكن الحصول على نسخة من التوصيات وخطة العمل في هذا التقرير باللغة العربية. الرجاء الكتابة للعنوان التالي:

এ রিপোর্টের রিকমেন্ডেশন ও একশন প্ল্যান-এর অনূদিত কপি সমূহ অনুরোধক্রমে বাংলা ভাষায় পাওয়া যাবে। এর জন্য দয়াকরে নীচের ঠিকানায় লিখুন।

Na zahtjev se mogu dobiti prevodi preporuka i plana akcije iz ovog izvještaja na bosanskom jeziku. Molimo, pišite na donju adresu!

假如你要求，我們可以用中文繁寫體版向你提供這份報告中的建議和行動計劃。請把索取要求寫信寄往下列地址。

Les traductions en français des recommandations et du plan d'action qui apparaissent dans ce rapport peuvent être fournies sur demande. Veuillez en faire la demande à l'adresse ci-dessous.

इस रिपोर्ट की सिफारिशों और कार्य-योजना के हिन्दी अनुवाद की प्रतियाँ अनुरोध करने पर मिल सकती हैं। कृपया नीचे दिये गए पते पर पत्र लिखें:

假如你要求，我們可以用中文簡寫體版向你提供這份報告中的建議和行動計劃。請把索取要求寫信寄往下列地址。

ਇਸ ਰਿਪੋਰਟ ਵਿਚ ਸਿਫਾਰਿਸ਼ਾਂ ਅਤੇ ਕ੍ਰਿਆ ਯੋਜਨਾ ਦੀਆਂ ਅਨੁਵਾਦ ਕੀਤੀਆਂ ਪ੍ਰਤੀਆਂ, ਬੇਨਤੀ ਤੇ, ਪੰਜਾਬੀ ਵਿਚ ਉਪਲਬਧ ਹਨ। ਕਿਰਪਾ ਕਰਕੇ ਪਤਾ ਹੇਠਾਂ ਲਿਖੋ।

اس رپورٹ میں دی گئی سفارشات اور عملی منصوبے (ایکشن پلان) کے کئے گئے اردو کے ترجموں کی نقلیں گزارش پر دستیاب کی جاسکتی ہیں۔ براہ کرم نیچے دئے گئے پتے پر تحریری گزارش کیجئے۔

Bản dịch bằng Việt Ngữ của những sự đề nghị và chương trình hành động của báo cáo này có thể xin gửi đến, nếu được yêu cầu. Xin viết thư về cho địa chỉ dưới đây.

Publications Section, MCSI, Block 2, Government Buildings, Burghill Road, Westbury-on-Trym, Bristol BS10 6EZ.