

Adroddiad Arolygiad

o

Bwyllgor Llysoedd Ynadon Gogledd Cymru

a gynhaliwyd yn ystod mis

Hydref 2003

Arolygiad MCSI o Wasanaethau Llys

Cylch gwaith MCSI (*Magistrates Court Service Inspectorate*) yw arolygu'r ffordd y gweinyddir ac y rheolir llysoedd ynadon yng Nghymru a Lloegr a darparu adroddiad ar hynny i'r Arglwydd Ganghellor. Ei nod yw darparu gwybodaeth i'r Arglwydd Ganghellor am berfformiad ardaloedd Pwyllgorau Llysoedd Ynadon (PLIYau) a hefyd i gefnogi Pwyllgorau trwy gymeradwyo arferion da a gwneud argymhellion ynghylch gwelliannau posibl. Mae'r argymhellion hyn yn berthnasol, yn bennaf, i'r PLIYau ond gallant hefyd, lle bo hynny'n briodol, fod yn berthnasol i gyrff eraill sy'n dylanwadu ar berfformiad y gwasanaeth llysoedd ynadon.

Nid oes gan yr Arolygiaeth rym i wneud sylwadau ar benderfyniadau barnwrol yr ynadon na'u clerod mewn achosion neilltuol. Nid yw ychwaith yn cynnal archwiliadau o'r llysoedd y mae'n eu harolygu. Mae'r arolygwyr yn gwneud ymholiadau ynghylch a yw'r systemau ar waith, a ydynt yn cael eu deall a'u monitro, ond nid ydynt yn profi'r systemau'u hunain. Nid yw adroddiadau'r MCSI felly yn rhoi unrhyw sicrwydd bod safonau uniondeb boddhaol wedi'u cyflawni o fewn ardal y PLIY a arolygwyd.

Mae'r arolygwyr yn dod i gasgliad am berfformiad y PLIY gan wneud argymhellion sy'n adlewyrchu'r cyfnod yn natblygiad y PLIY ac amgylchiadau lleol eraill. Nid yw nifer yr argymhellion mewn adroddiad arolygu felly'n arwydd o'r safonau a gyflawnwyd gan y PLIY. Gofynnir i bob PLIY ddarparu cynllun gweithredu, a gyhoeddir gyda'r adroddiad arolygiad, a fydd yn nodi sut y bydd yn ymateb i'r argymhellion. Caiff gweithrediad y cynllun gweithredu ei fonitro gan MCSI gyda'r Prif Arolygydd yn adolygu'r cynnydd a wnaed o fewn 18 mis i ddiwedd y cyfnod arolygu. Anfonir llythyr rheolaeth, a fydd yn nodi canlyniadau'r adolygiad hwnnw, at yr Arglwydd Ganghellor ac at yr awdurdod(au) sy'n talu. Ni chyhoeddir y llythyr rheolaeth ond mae ar gael i aelodau'r cyhoedd ar gais.

Gellir cael copïau o'r adroddiad hwn oddi wrth:

MCSI Secretariat
8th Floor, Millbank Tower
Millbank
London SW1P 4QP

Ffôn: 020 7217 4347
Ffacs: 020 7217 4357

Neu trwy ein gwefan <http://www.mcsi.gov.uk>

Cynnwys

Rhagair y Prif Arolygydd

Cyd-destun

Canfyddiadau'r Arolygiad:

Rheolaeth Strategol (gydag elfennau o Lywodraethu Corfforaethol)	5
Gweinyddu Achosion	12
Gofalu am Ddefnyddwyr y Llysoedd	23

Atodiadau:

A	Methodoleg	30
B	Pwyllgor Llysoedd Ynadon Gogledd Cymru: ffeithiau allweddol	31
C	Pwyllgor Llysoedd Ynadon Gogledd Cymru: data perfformiad	33
D	Pwyllgor Llysoedd Ynadon Gogledd Cymru: dadansoddiad gohiriadau	39

Argymhellion a chynllun gweithredu Pwyllgor Llysoedd Ynadon Gogledd Cymru **43**

Geirfa **46**

Rhagair y Prif Arolygydd

Canolbwyntiodd ein harolygiad o Bwyllgor Llysoedd Ynadon Gogledd Cymru (PLIY) ar dri maes:

- ◆ Rheolaeth strategol gydag elfennau o Lywodraethu Corfforaethol (pa mor dda y mae'r Pwyllgor yn cynllunio ar gyfer y dyfodol, yn gwirio bod cynlluniau'n cael eu dilyn a pha mor dda y mae'n ymddwyn wrth ymgymryd â'i gyfrifoldebau)
- ◆ Gweinyddu Achosion (pa mor dda y mae'r llysoedd yn trefnu achosion ac yn prosesu gwybodaeth)
- ◆ Gofalu am Ddefnyddwyr y Llys (ansawdd y gwasanaethau a gynigir i bobl sy'n defnyddio'r llysoedd, gan gynnwys y ffordd y mae pobl yn cael eu trin, y wybodaeth a roddir iddynt a beth a ddarperir ar eu cyfer yn adeiladau'r llys).

Rwy'n falch o allu adrodd bod Pwyllgor Llysoedd Ynadon Gogledd Cymru yn sefydliad a reolir yn dda iawn, sydd wedi gwneud cynnydd da ers yr arolygiad diwethaf. Mae'r PLIY yn dangos dealltwriaeth ardderchog o flaenoriaethau lleol a chenedlaethol ac mae'n darparu arweinyddiaeth a chyfeiriad clir. Mae wedi cymryd camau adeiladol tuag at ddatblygu strwythur trefniadol priodol i gyflwyno'i strategaeth, ceir safon gyfathrebu uchel ledled y sefydliad ac mae morâl y staff yn dda.

Mae'r PLIY yn gwneud cyfraniad ardderchog at waith rhyng-asiantaethol effeithiol yn yr ardal. Law yn llaw ag asiantaethau partner, mae'n parhau i gyfrannu at lawer o gynlluniau canolog uchel eu proffil sy'n gofyn am gydweithio clos. Er enghraifft, yn ddiweddar, mae Gogledd Cymru wedi treialu estyniadau i'r system cosb benodol a'r Cynllun Cyhuddo ac mae'r ardal ar hyn o bryd yn ardal beilot ar gyfer y Prosiect Rheoli Treialon yn Effeithiol. Mae hyn wedi darparu sylfaen gadarn ar gyfer gwaith y Bwrdd Cyfiawnder Troseddol Lleol a lansiwyd yn swyddogol ym mis Ebrill 2003.

Mae PLIY Gogledd Cymru yn cymryd camau adeiladol i baratoi ar gyfer y newid i'r drefn Gweinyddiaeth Unedig y Llysoedd (GULI). Yn neilltuol, mae wedi bod yn rhagweithiol yn datblygu ei strategaeth eiddo mewn ymgynghoriad agos â'r Gwasanaeth Llys. Mae Prif Weithredwr Ynadon y PLIY hefyd yn cyfrannu at y bwrdd prosiect canolog sy'n gyfrifol am weithrediad Weinyddiaeth Unedig y Llysoedd yng Nghymru a Lloegr.

Yn gyffredinol, mae'r PLIY yn perfformio'n dda. Yn neilltuol, mae PLIY Gogledd Cymru yn gwneud cyfraniad cadarnhaol tuag at gyflawni blaenoriaeth y Llywodraeth o leihau oedi yn y system cyfiawnder troseddol. Yn gyffredinol, mae cyfraddau cwblhau achosion ac amseroedd cwblhau achosion troseddwy'r ifanc cyson gryn dipyn yn well na'r cyfartaledd yng Nghymru a Lloegr. Gall y symudiad diweddar tuag at gael un glerciaeth wella perfformiad ymhellach, er bod PLIY yn cydnabod bod ganddo gryn ffordd i fynd i ddatblygu un tîm cyfreithiol corfforaethol ac, fel rhan o hyn, i gael mwy o gysondeb mewn arferion ar draws yr ardal.

Rydym yn gwneud pedwar argymhelliad i gyd, a ddylai arwain at welliant pellach. Mae un yn ymwneud â datblygu gwaith Uwch Dîm Cyfreithiol newydd y PLIY ac effeithiolrwydd ei brosesau cynllunio gweithredol cyfreithiol, ac mae un arall yn ymwneud â datblygu mwy ar ei weithdrefnau a pholisi rhestru. Mae'r trydydd yn rhoi sylw i ddatblygu system rheoli perfformiad mwy cyfeiriedig, ac mae'r argymhelliad olaf yn trafod materion Iechyd a Diogelwch pwysig. Yng nghyd-destun y symudiad tuag at Weinyddiaeth Unedig y Llysoedd, mae'n hargymhellion yn canolbwyntio ar feysydd lle gall y PLIY wneud gwelliannau yn y tymor byrrach. Rwy'n falch o adrodd fod y PLIY wedi ymateb yn gadarnhaol ac yn adeiladol i'r argymhellion a wnaed ac mae eisoes yn gwneud cynnydd o ran eu rhoi ar waith.

Nid yw'n fwriad i'r adroddiad hwn fod yn asesiad o'r holl weithgareddau y mae PLY yn ymgymryd â hwy. Mae gan y Pwyllgor nifer o gyfrifoldebau pwysig nad ydynt wedi cael eu hystyried yn ystod yr arolygiad neilltuol hwn ac ni ddylid tybio bod y datganiadau yn yr adroddiad yn berthnasol i swyddogaethau'r Pwyllgor y tu hwnt i'r tri yr ydym wedi canolbwyntio arnynt.

Rwy'n ddiolchgar i'r Pwyllgor Llysoedd Ynadon, yr ynadon a'r staff am eu cydweithrediad gydol y broses arolygu. Yn neilltuol, hoffwn ddiolch i Wendy Moore sydd, fel y Swyddog Cyswllt, wedi dwyn ynghyd y deunydd briffio ac wedi helpu i drefnu gweithgareddau ar y safle.

A handwritten signature in black ink that reads "Stella Dixon". The signature is written in a cursive, flowing style.

Dr Stella Dixon
PrifArolygydd EM, MCSI

Chwefror 2004

Cyd-destun

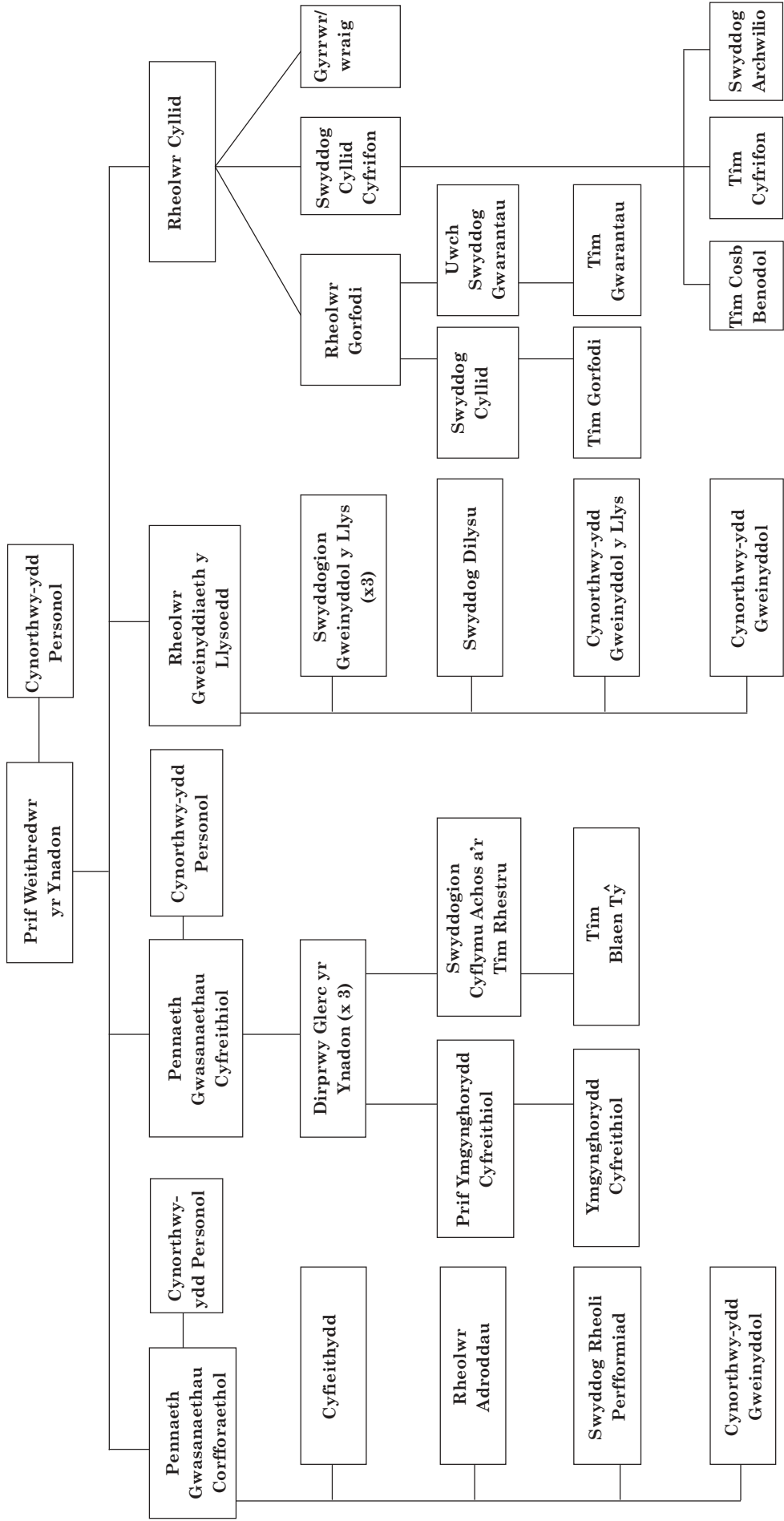
- 1 Mae llysoedd Gogledd Cymru'n gwasanaethu poblogaeth wledig yn bennaf, yn awdurdodau unedol Conwy, Gwynedd, Sir Ddinbych, Sir y Fflint, Wrecsam ac Ynys Môn. Mae PLIY Gogledd Cymru yn gwasanaethu un o'r ardaloedd daearyddol mwyaf – 1,554,858 erw, ond ei fod yn un o'r ardaloedd lleiaf o ran poblogaeth - 660,000. Mae gan yr ardal boblogaeth lleiafrifoedd ethnig bychan o 1.1%. Twristiaeth yw un o'r prif ffynonellau gwaith ac mae'n arwain at gynnydd sylweddol yn y boblogaeth yn yr haf. Mae amaethyddiaeth hefyd yn ffynhonnell waith bwysig ar draws yr ardal. Yn y gogledd ddwyrain, mae'r diwydiannau glo a dur traddodiadol wedi lleihau ac mae diwydiannau ysgafnach erbyn hyn yn gwasanaethu'r boblogaeth ddwysach yn Wrecsam a Sir y Fflint o dros chwarter miliwn.
- 2 Dengys ystadegau'r Swyddfa Gartref y cafwyd 65,133 trosedd yn yr ardal rhwng Ebrill 2002 a Mawrth 2003. Mae hyn yn cyfateb i 98 trosedd y 1,000 o boblogaeth, cryn dipyn yn is na'r cyfartaledd o 113 yng Nghymru a Lloegr. Roedd y ffigurau hyn yn trosi yn faich gwaith pwysedig ar gyfer y PLIY o 140,505 o fis Gorffennaf 2002 i Fehefin 2003, cynnydd o 12% ar y flwyddyn flaenorol.
- 3 Mae'r chwe awdurdod unedol, mewn partneriaeth â Heddlu Gogledd Cymru, yn cynnal archwiliadau trosedd ac anhrefn rheolaidd. Dengys patrymau troseddu ar draws yr ardal mai troseddau sy'n ymwneud â cherbydau, lladrata, difrod a byrgleriaeth (heblaw anheddau) yw'r prif droseddau, er bod ymosodiad yn drosedd sydd yn amlwg hefyd. Y manau problemus ar gyfer troseddau yw Caerdybi, Caernarfon a Bangor, ynghyd â chanol tref Llandudno, Bae Colwyn, Bae Kinmel a Rhyl ar hyd yr ardal arfordirol lle gwelir yr ymwelwyr. Ceir y problemau mwyaf yn y dwyrain yn ardaloedd trefol Glannau Dyfrdwy a thref Wrecsam.
- 4 Mae PLIY Gogledd Cymru yn rhannu'r un ffiniau â Heddlu Gogledd Cymru, Gwasanaeth Erlyn y Goron, a'r Gwasanaeth Prawf ac, yn ystod y blynyddoedd diwethaf, mae'r asiantaethau hyn fwyfwy wedi gweithio'n agosach. Rhoddwyd mwy o sylw i gydweithrediad rhyng-asiantaethol pan sefydlwyd Bwrdd Cyfiawnder Troseddol Lleol ar gyfer Gogledd Cymru ym mis Tachwedd 2002, yn dilyn Papur Gwyn y Llywodraeth, *Justice for All*.
- 5 Mae gan y PLIY naw aelod sy'n pleidleisio a gweithia gydag un prif is-bwyllgor. Cefnogir y Pwyllgor gan Fwrdd Rheoli Corfforaethol (BRhC) sy'n cynnwys Prif Weithredwr yr Ynadon, Pennaeth Gwasanaethau Cyfreithiol/Clerc yr Ynadon, Pennaeth Gwasanaethau Corfforaethol, Rheolwr Gweinyddiaeth y Llys a Rheolwr Cyllid. Mae'n cyflogi cyfanswm o dros 150 o staff amser llawn cyfatebol yn ei dair swyddfa weinyddu, Swyddfa Gyllid Ganolog a'r Ysgrifenyddiaeth (a elwir gan yr enw Swyddfa Prif Weithredwr yr Ynadon). Ceir siart yn dangos y strwythur cyffredinol yn Ffigur 1.
- 6 Mae'r PLIY yn gweithredu mewn 12 adeilad llys ar draws ei chwe ardal llys ynadon (ardaloedd y sesiwn fach). Ac eithrio un rhan fechan o Sir Ddinbych, sydd yn ardal llys ynadon Wrecsam, mae ardaloedd y llys ynadon yn rhannu'r un ffiniau â'r awdurdodau unedol a rhanbarthau'r heddlu. Mae chwe mainc yr ynadon yng Ngogledd Cymru yn cynnwys dros 380 o ynadon sy'n gweinyddu cyfiawnder ar draws yr ardal. Yn

ddiweddar mae'r PLIY wedi cyflwyno cais am Farnwr Rhanbarth llawn amser (Llysoedd Ynadon). Ceir manylion adeiladau'r llys a rhanbarthau'r llys ynadon yn Atodiad B. Mae'r Pwyllgor wedi bod yn rhagweithiol yn cytuno ar ei strategaeth eiddo mewn ymgynghoriad â'r Gwasanaeth Llys. Mae'r cynlluniau'n mynd rhagddo'n dda i adeiladu Llys y Goron a Llys Ynadon ar y cyd newydd yng Nghaernarfon yn lle hen adeiladau'r llysoedd ym Mangor a Chaernarfon. Dyma enghraifft dda o berthynas waith gynhyrchiol a chlos rhwng y ddau sefydliad.

- 7 Yn 2002/03. £4,478,394 oedd cyllideb PLIY a £5,117,827 ar gyfer 2003/04, cynnydd o 14%. Darperir 80% o'r swm gan yr Yr Adran Materion Cyfansoddiadol (AMC) a'r gweddill gan y chwe awdurdod unedol. Cyngor Bwrdeistref Sirol Wrecsam sy'n gweithredu fel y prif awdurdod sy'n talu.

- 8 Mae Atodiad A yn nodi manylion y prosesau a ddefnyddiwyd gan y tîm arolygu i gasglu'i dystiolaeth ar gyfer yr adroddiad hwn. Gellir gweld crynodeb o'r ffeithiau allweddol sy'n berthnasol i'r ardal yn Atodiad B. Mae Atodiad C yn cynnwys gwybodaeth gyffredinol am berfformiad PLIY Gogledd Cymru fel y'i mesurwyd gan Ddangosyddion Llywio Strategol (DLIS) a Datganiadau Rheoli Busnes (DRhB). Mae hefyd yn cynnwys perfformiad y Pwyllgor yn erbyn y Mesurau Perfformiad Craidd sy'n seiliedig ar y ddogfen *Thematic Review of Information for Management MCSI*. Yn Atodiad D gwelir dadansoddiad MCSI o ohiriadau mewn achosion a gwblhawyd yn ystod mis Gorffennaf ac Awst 2003.

Ffigwr 1: Strwythur trefniadol PLIY Gogledd Cymru



Tîm Bwrdd Rheoli Corfforaethol
 Prif Weithredwr yr Ynadon
 Pennaeth Gwasanaethau Corfforaethol
 Pennaeth Gwasanaethau Cyfreithiol
 Rheolwr Cyllid
 Rheolwr Gweinyddiaeth y Llysoedd

Timau Gweinyddol a chyfreithiol y Llysoedd (x3)
 Wedi eu lleoli yn
 Caernarfon
 Llandudno a
 Wrecsam

Canfyddiadau'r Arolygiad 1: Rheolaeth Strategol (gydag elfennau o Lywodraethu Corfforaethol)

Mae'r adran hon yn asesu i ba raddau y mae PLYY wedi sefydlu cyfeiriad cymwys ar gyfer ei Wasanaeth, wedi ei ategu gan gynllun gweithredu fesul cam a pheirianweithiau ar gyfer ei roi ar waith a'i adolygu. Yn ogystal, mae'r adran yn asesu'r ffordd y mae'r Pwyllgor yn ymddwyn wrth ymgymryd â'i gyfrifoldebau.

Er mwyn cyflawni'r swyddogaeth allweddol hon, disgwylir i'r PLYY:

- ◆ *ddangos arweiniad wrth bennu a throsglwyddo'r cyfeiriad strategol*
- ◆ *gynllunio'n strategol ar gyfer rheoli'r newid i Weinyddiaeth Unedig y Llysoedd*
- ◆ *sefydlu strwythur trefniadol effeithiol er mwyn cyflawni Strategaeth PLYY, gan gynnwys blaenoriaethau'r Llywodraeth*
- ◆ *nodi pynciau strategol allweddol a phennu cynlluniau gweithredu effeithiol*
- ◆ *gosod a monitro safonau perfformiad*
- ◆ *dangos eu bod yn glynu wrth egwyddorion ymddygiad priodol mewn materion cyhoeddus.*

Asesiad Cyffredinol

Trwy'i Swyddfa Prif Weithredwr yr Ynadon, dengys PLYY arweinyddiaeth glir wrth bennu a throsglwyddo'i gyfeiriad strategol. Er bod camau gweithredu eang i gyflawni amcanion y PLYY yn cael eu troi yn gynlluniau tîm, nid yw cynlluniau'r tîm cyfreithiol yn ddigon manwl. Wrth symud i un tîm gweinyddol a chlerciaeth a Thîm Cyllid Canolog, mae'r PLYY wedi cymryd camau adeiladol tuag at ddatblygu strategaeth briodol, er nad yw rôl ei Uwch Dîm Cyfreithiol yn glir eto. Er bod y PLYY yn monitro perfformiad yn rheolaidd, nid yw'r adroddiadau perfformiad hyd yma yn canolbwyntio ddigon ar anghenion gwahanol y Pwyllgor, rheolwyr a staff. Ceir safon uchel o gyfathrebu wedi'i ategu gan hyfforddiant effeithiol ac mae'r morâl yn dda. Mae'r PLYY yn cymryd camau adeiladol a chadarnhaol i gynllunio ar gyfer y newid i'r Weinyddiaeth Llysoedd Unedig a dengys y Pwyllgor safon uchel o lywodraethu corfforaethol. Mae'r PLYY yn dangos ymrwymiad cryf i weithrediad ei Gynllun Iaith Gymraeg.

Dangos arweiniad wrth bennu a throsglwyddo'r cyfeiriad strategol

- | | |
|---|--|
| <p>1.1 Trwy Swyddfa Prif Weithredwr yr Ynadon, dengys y PLYY arweinyddiaeth glir wrth bennu a throsglwyddo'i gyfeiriad strategol a busnes. Mae cylch cynllunio priodol ar waith, ac ers 1996/97, mae'r PLYY wedi cynhyrchu Cynllun Strategol, sy'n cael ei adolygu a'i ddiweddarau'n flynyddol.</p> | <p>1.2 Mae Cynllun Busnes a Strategol 2003/04 yn gynhwysfawr, mae'n adlewyrchu blaenoriaethau'r Llywodraeth ar gyfer Gwasanaeth y Llys Ynadon a'r datblygiad tuag at y Weinyddiaeth Llysoedd Unedig, ac mae'n cydategu cynllun cyflawni'r Bwrdd Cyfiawnder Troseddol Lleol. Mae'n rhestru 15 maes blaenoriaeth, gan gynnwys gwella prydlondeb, cyfraddau</p> |
|---|--|

treialon effeithiol, amseroedd aros tystion, cyfradd casglu dirwyon, gweithredu'r cynllun troseddwr cyson, datblygu cydraddoldeb hiliol a gweithio tuag at y Weinyddiaeth Llysoedd Unedig. Ymhob maes, gosodir targedau perthnasol a phennir y camau gweithredu eang ar gyfer cyflawni'r rhain. Cyflwynir adolygiadau chwarterol o gynnydd yn erbyn y Cynllun Busnes a Strategol (CBS) i'r Pwyllgor ac, er nad yw'r rhain yn fanwl iawn, cadarnhaodd yr aelodau a gyfwelwyd eu bod yn ddigonol ar gyfer eu hanghenion hwy.

- 1.3 Yn wahanol i gynlluniau blaenorol, nid yw'r CBS yn mynegi gwerthoedd y sefydliad yn llawn, a oedd yn amlwg mewn ymarfer, megis ymrwymiad clir y Pwyllgor i'w Gynllun Iaith Gymraeg. Derbyniodd y PLY awgrym yr Arolygwyr y byddai ymgorffori gwerthoedd craidd yn ei Gynllun yn gwella cyflwyniad y ddogfen gyhoeddus allweddol hon ac yn gymorth gyda chyfathrebu'n effeithiol gyda rhanddeiliaid.
- 1.4 Yn ystod ei ddatblygiad, roedd y CBS yn destun ymgynghori mewnol ac allanol eang gydag asiantaethau cyfiawnder troseddol a rhanddeiliaid allweddol eraill, a chyfathrebwyd y ddogfen derfynol yn dda. Dangosodd arolwg MCSI o ddefnyddwyr y llys fod lefel llawer uwch nag arfer o foddhad gyda'r wybodaeth a dderbynnir oddi wrth y PLY, a'r cyfle i gael rhoi barn, nag a welwyd yn ystod y 24 arolygiad diwethaf. Fodd bynnag, roedd lefel ychydig yn is na'r cyfartaledd o foddhad ynghylch i ba raddau y teimlai'r ymatebwyr fod eu safbwyntiau'n cael eu hystyried a'u gallu i ddylanwadu ar gynlluniau'r PLY. Dylai'r Pwyllgor fod yn ymwybodol o hyn a sicrhau bod y rhesymau dros benderfyniadau, rhai amhoblogaidd yn arbennig, yn cael eu cyfleu'n effeithiol. Yn gyffredinol, fodd bynnag, roedd y rhanddeiliaid allweddol a arolygwyd ac a gyfwelwyd yn gefnogol i

gynlluniau'r PLY. Er y byddai'n well gan rai asiantaethau cyfiawnder troseddol weld y PLY yn gweithredu gyda llai o adeiladau llys, a fyddai'n ddefnyddiol o ran adnoddau, gwerthfawrogant y rhesymau pam y mae'r PLY yn dymuno cadw'i adeiladau llys gwledig.

- 1.5 Un o nodau allweddol CBS 2002/03 oedd 'sefydlu system gyfathrebu effeithiol' a chafwyd ymdrechion sylweddol i gyflawni hyn. Yn dilyn adolygiad cyfathrebu manwl yn 2002, datblygwyd polisi cyfathrebu diwygiedig yn gynnar yn 2003, yn delio gyda chyfathrebu mewnol ac allanol. Yn neilltuol, mae hwn yn cynnwys fframwaith cynhwysfawr ar gyfer cyfarfodydd mewnol a chanfu'r Arolygwyr fod hwn yn gweithio'n effeithiol. Dangosodd arolwg MCSI a'u cyfweiliadau â'r staff ac ynadon fod lefel uchel o foddhad gyda'r broses gyfathrebu ar draws y sefydliad, ac mae'r PLY i'w ganmol am hyn. Nododd y staff a gyfwelwyd fod morâl y staff yn dda hefyd: cyflawniad ardderchog.
- 1.6 Mae'r PLY yn dangos ymrwymiad clir i weithio'n agos gyda phartneriaid yr Asiantaethau Cyfiawnder Troseddol a cheir tystiolaeth dda o weithio rhyng-asiantaethol effeithiol. Mae Asiantaethau Cyfiawnder Troseddol Gogledd Cymru'n parhau i gyfrannu at gynlluniau canolog uchel eu proffil sy'n gofyn am gydweithio. Er enghraifft, roedd Gogledd Cymru yn un o'r ardaloedd pilot ar gyfer diwygiadau Narey. Yn fwy diweddar, mae wedi treialu estyniadau i'r system cosb benodol a'r Cynllun Cyhuddo ac mae ar hyn o bryd yn ardal beilot ar gyfer y Prosiect Rheoli Treialon yn Effeithiol. O ganlyniad, mae cydweithio ar lefel strategol wedi'i wreiddio yng Ngogledd Cymru ac mae hyn wedi darparu sylfaen gadarn ar gyfer gwaith y Bwrdd Cyfiawnder Troseddol Lleol a lansiwyd yn swyddogol ym mis Ebrill 2003. Mae'r gwaith ar gynllun cyflawni'r ardal yn mynd rhagddo ac mae dwy seminar wedi'u cynnal ar gyfer uwch

reolwyr ar draws yr asiantaethau i gefnogi'i weithrediad.

- 1.7 Mae PLIY Gogledd Cymru'n dangos ymrwymiad clir i weithrediad ei Gynllun Iaith Gymraeg ac fe wnaeth y ffordd yr ymdriniwyd â'r iaith Gymraeg argraff fawr ar yr Arolygwyr, o fewn y PLIY ac yn y llysoedd. Cam pwysig o ran gweithredu'r Cynllun Iaith Gymraeg oedd cyflogi cyfieithydd amser llawn ers 2001, sy'n gyfrifol am gyfieithu dogfennau corfforaethol a darparu gwasanaeth cyfieithu ar y pryd – er enghraifft, yng nghyfarfodydd y Pwyllgor, a gynhelir yn ddwyieithog. Mae'r cyfieithydd hefyd yn darparu gwasanaethau i Bwyllgorau Llysoedd Ynadon eraill yng Nghymru. Yn 2002, cynhaliodd y cyfieithydd adolygiad cynhwysfawr o'r cynnydd yn erbyn ymrwymadau'r Cynllun Iaith Gymraeg, ac roedd yr Arolygwyr yn falch o ddeall fod y Pwyllgor wedi derbyn argymhellion yr adolygiad hwnnw ac yn eu symud ymlaen. Byddai cynnwys ymrwymiad y Pwyllgor i'w Gynllun Iaith Gymraeg o fewn ei Gynllun Busnes a Strategol yn rhoi mwy o sylw eto i broffil yr agwedd bwysig hon ar ei waith.

Sefydlu strwythur trefniadol effeithiol

- 1.8 Mae'r PLIY wedi cymryd camau cadarnhaol ac adeiladol tuag at ddatblygu strwythur trefniadol priodol er mwyn cyflwyno'i strategaeth. Ers 1997, mae'r PLIY wedi symud o strwythur cyfreithiol seiliedig ar bump cleraciaeth i un glerciaeth a ddaeth i fodolaeth yn llawn ym mis Gorffennaf 2003. Cefnogir Clerc yr Ynadon (CY), a leolir yn yr Ysgrifenyddiaeth (Swyddfa Prif Weithredwr yr Ynadon) gan Ddirprwy Clerc yr Ynadon a Phrif Ymgynghorydd Cyfreithiol ymhob un o'r tair swyddfa weinyddol. Adeg yr arolygiad, dim ond newydd gael ei roi ar waith oedd y strwythur o un glerciaeth a chydabu'r PLIY fod cryn ffordd i fynd i sefydlu un tîm cyfreithiol corfforaethol ar draws yr ardal. Roedd yr arolygwyr yn bryderus nad

oedd rôl yr Uwch Dîm Cyfreithiol, sy'n cynnwys Clerc yr Ynadon a Dirprwy Glercod yr Ynadon, yn glir, yn arbennig yn ei berthynas â'r Bwrdd Rheoli Corfforaethol ac o ran gwella perfformiad. Argymhellodd yr Arolygwyr y dylai'r PLIY ddatblygu cylch gorchwyl clir ar gyfer yr Uwch Dîm Cyfreithiol newydd sy'n cefnogi ac yn cydategu cylch gorchwyl ei Fwrdd Rheoli Corfforaethol (gweler Argymhelliad 1 paragraff 1.14). Roedd yr Arolygwyr yn falch o glywed fod ymgynghorydd allanol wedi cael ei ddewis eisoes ac wedi dechrau gweithio gyda'r Uwch Dîm Cyfreithiol i helpu gyda'i ddatblygiad, ac anogir y PLIY i barhau i gefnogi'r trefniant hwn. Fel rhan o'r datblygu parhaus hwn, awgrymir bod y PLIY yn adolygu rolau Dirprwy Glercod yr Ynadon a'i Brif Ymgynghorwyr Cyfreithiol i wneud yn siwr eu bod yn glir, bod y rolau'n cydategu'i gilydd ac nad oes unrhyw orgyffwrdd.

- 1.9 Sefydlwyd Swyddfa Gyllid Ganolog (SGG) ym mis Mawrth 1999. Er bod ffocws y rheolwr ac arweinwyr y tîm ar y cychwyn ar staffio'r swyddfa newydd a datblygu arferion casglu a gorfodi cyson ar draws PLIY, mae camau sylweddol wedi'u cymryd yn ystod y ddwy flynedd ddiwethaf i gynyddu'r lefelau staffio a datblygu strwythur cyffredinol. Mae hwn yn ymddangos yn briodol yn awr, er bod y lefel uchel o drosiant staff yn dal yn bryder. Dywedwyd wrth yr Arolygwyr mai'r rheswm pennaf am hyn oedd bod cyfleoedd sy'n talu'n well ar gael yn lleol ar gyfer staff wedi'u hyfforddi, ac mae'r PLIY yn gwneud yr hyn a all i fynd i'r afael â'r mater. Amlygodd y cyfweliadau â staff ymdeimlad clir o gyfeiriad a chorfforaetholdeb agwedd ac mae ffigurau a gyflwynwyd ar ffurf wahanol yn ddiweddar yn dangos bod perfformiad yn gwella.
- 1.10 Mae timau gweinyddol ymhob un o'r tair swyddfa ardal, yn cael eu rheoli gan Reolwr Gweinyddiaeth y Llys wedi'i leoli

yn Adeiladau'r Llys yn Llandudno. Mae gwaith da wedi'i wneud i ddatblygu arferion gweinyddol cyson ar draws y PLY a chadarnhaodd y cyfweiliadau bod y staff gweinyddol yn gweithio'n dda fel un tîm corfforaethol.

1.11 Un o amcanion PLY yn ei Gynllun Busnes a Strategol diwethaf oedd “*adolygu'r strwythur staff yng ngoleuni patrymau baich gwaith*”. Cynhaliwyd adolygiad cynhwysfawr yn 2002 a gwnaed addasiadau i lefelau staffio'r timau lleol o ganlyniad.

1.12 Mae safon dda o hyfforddiant staff ac yr oedd y staff yn ffafriol yn ei gylch, er i rai ymgynghorwyr cyfreithiol a gyfwelwyd ddweud yr hoffent gael mwy o hyfforddiant cyfreithiol arbenigol. Mae Cynllun Datblygu ac Adolygu Staff da ar gael, sy'n gwneud cysylltiadau priodol ag amcanion a chynlluniau tîm ac sy'n bwydo i'r cynllun hyfforddiant. Roedd yr holl staff a gyfwelwyd wedi cael adolygiadau perfformiad rheolaidd. Mae'r Arolygwyr yn falch o nodi bod achrediad Buddsoddwyr Mewn Pobl y PLY, a roddwyd iddynt yn wreiddiol yn 2000, wedi'i ailgadarnhau yn 2002.

Materion strategol a chynlluniau gweithredu

1.13 Ceir y camau gweithredu allweddol ar gyfer cyflawni nodau'r PLY yn ei Gynllun Busnes a Strategol ac mae'r rhain yn cael eu bwydo i gynlluniau'r tîm gweinyddol a'r Swyddfa Gyllid Ganolog, sy'n cael eu datblygu gydag ymwneud uchel gan staff. Mae'r cynnydd gyda'r cynlluniau hyn yn cael ei fonitro'n rheolaidd trwy gyfarfodydd tîm. Roedd gan y staff gweinyddol a staff y Swyddfa Gyllid Ganolog ymdeimlad cryf o berchnogaeth at eu cynlluniau tîm ac roeddynt yn ymwybodol o'r camau gweithredu penodol ar gyfer gwella a oedd yn berthnasol i'w rolau.

1.14 Fodd bynnag, mae cynlluniau'r tîm cyfreithiol o safon gymharol wael ac nid oedd y tîm yn cael ei gynnwys fawr ddim yn y gwaith o'u llunio. Er bod camau gweithredu ar lefel uchel a bennwyd yn y Cynllun Busnes a Strategol yn cael eu hymgorffori yng nghynlluniau'r tîm cyfreithiol, nid ydynt yn ddigon manwl ac, yn fwyaf arbennig, nid ydynt yn ymgorffori camau gweithredu i'w priodoli i staff cyfreithiol a gynhwysir mewn cynlluniau allweddol eraill - er enghraifft, y camau gweithredu y manylir arnynt yn y Cynllun Lleihau Bwlch Cyfiawnder a'r Cynlluniau Peilot Paratoi Achosion, Cyhuddo a Thystion. Ar ben hynny, mae'r cynlluniau amrywiol sy'n ymrwymo'r staff cyfreithiol i weithredu mewn fformatau gwahanol ac, yn absenoldeb cynllun sengl, mae diffyg blaenoriaethu, atebolrwydd, amserlenni a cherrig milltir y gellir eu defnyddio i fonitro cynnydd yn eu herbryn. Mae'n destun pryder nad oedd sawl un o'r staff cyfreithiol a gyfwelwyd yn llwyr ymwybodol o'u dyletswyddau gyda golwg ar weithredu'r cynlluniau amrywiol.

Argymhelliad 1: bod y PLY yn datblygu cylch gorchwyl clir ar gyfer ei Uwch Dîm Cyfreithiol ac yn datblygu cynlluniau'r tîm cyfreithiol i sicrhau:

- ◆ **bod rôl yr Uwch Dîm Cyfreithiol a staff cyfreithiol arall yn yr ymgais i wella perfformiad yn cael ei chrisialu**
- ◆ **bod yr holl weithredu ar gyfer gwella yn cael ei integreiddio a'i flaenoriaethu mewn un cynllun**
- ◆ **bod cerrig milltir, amserlenni ac atebolrwydd clir yn cael eu pennu**
- ◆ **bod cynlluniau'n cael eu hadolygu'n rheolaidd er mwyn gweld pa gynnydd sy'n cael ei wneud ac er mwyn adlewyrchu blaenoriaethau sy'n newid.**

1.15 Mae ffocws da ar faterion hil ac amrywiaeth, ac adolygir y cynnydd yn erbyn Cynllun Cydraddoldeb Hiliol y PLIY yn rheolaidd gydag adroddiad yn cael ei roi i'r Pwyllgor. Mae'r arolygwyr yn falch fod gwaith ar y gweill i gyfuno'r camau gweithredu nad ydynt wedi'u cyflawni dan y Cynllun Cydraddoldeb Hiliol a'r Cynllun Amrywiaeth (cyn y CCH) yn un cynllun gweithredu sengl a fydd yn pennu atebolrwydd ac amserlenni. Bydd hyn yn helpu i sicrhau na fydd unrhyw gamau gweithredu nad ydynt wedi cael eu rhoi ar waith yn cael eu hanwybyddu. Awgrymir hefyd bod y PLIY yn ystyried ymgorffori camau gweithredu ar amrywiaeth o fewn y cynlluniau tîm i sicrhau bod materion o'r fath yn cael eu rhoi yn y prif ffrwd ac yn cael proffil uchel.

1.16 Mae Cynllun Adnoddau Dynol da ar gael hefyd a adolygir yn rheolaidd.

Monitro perfformiad

1.17 Sefydliar targedau priodol ar gyfer dangosyddion perfformiad allweddol yn y Cynllun Busnes a Strategol a chynlluniau eraill lefel uchel ac mae'r PLIY yn monitro perfformiad yn rheolaidd. Cesglir a choladir data perfformiad ar draws yr holl ddangosyddion a chaiff y Pwyllgor a'r Bwrdd Rheoli Corfforaethol adroddiadau rheolaidd, a dosberthir rhannau o'r adroddiadau hyn i'r timoedd staff.

1.18 Mae'r lefelau staff gwahanol o fewn y sefydliad angen lefelau gwahanol o ddata, dadansoddiad a naratif perfformiad os yw adroddiadau i'w defnyddio'n effeithiol i sicrhau gwelliannau i berfformiad. Er y cydnabyddir bod gwelliannau'n parhau i ddigwydd i'r ffordd y cyflwynir data, mae adroddiadau perfformiad cynhwysfawr y PLIY ar hyn o bryd yn brin o ffocws digonol ar wahanol anghenion y Pwyllgor, rheolwyr a staff. Er enghraifft, teimla'r Arolygwyr fod yr adroddiadau chwarterol a ddarperir i'r Pwyllgor yn rhy fanwl ac y

byddent yn well o gael mwy o ffocws ar feysydd perfformiad allweddol. Gallai hyn gynnwys amlygu meysydd allweddol lle mae'r perfformiad yn arbennig o dda neu wael, ynghyd ag adroddiad byr i esbonio pam ac, yn bwysig iawn, y gweithredu sy'n digwydd i wella perfformiad gwael a dysgu o berfformiad da.

1.19 Mae'n braf nodi bod y staff a gyfwelwyd yn y timau gweinyddol a'r Swyddfa Gyllid Ganolog yn ymwybodol o'u targedau a beth oedd angen iddynt ei wneud i'w cyflawni. Roedd y staff cyfreithiol a gyfwelwyd yn ymwybodol o'u targedau cyffredinol a'r cynnydd cyffredinol gyda'r rheini, ond roedd yr Arolygwyr yn bryderus nad oedd pob un yn ymwybodol o dueddiadau pwysig ym mherfformiad yr ardal leol y byddai dadansoddiad manylach yn ei ddatgelu. Trafodir hyn yn fanylach yn yr adran *Gweinyddu Achosion* lle gwneir argymhelliad (gweler paragraff 2.13).

1.20 Mae'r patrymau dedfrydu'n cael eu monitro a darperir adroddiad arnynt i gyfarfodydd blynyddol cyffredinol y Pwyllgor a'r Fainc ac mae'r Arolygwyr o'r farn fod hyn yn arfer da.

Cynllunio ar gyfer y trawsnewid i Weinyddiaeth Unedig y Llysoedd (GULL)

1.21 Un o flaenoriaethau'r PLIY yn ei Gynllun Busnes a Strategol cyfredol yw cynllunio ar gyfer rheoli'r newid i Weinyddiaeth Unedig y Llysoedd ac mae'n cymryd camau cadarnhaol ac adeiladol tuag at hyn. I baratoi ar gyfer yr arolygiad, gwnaeth y PLIY hunanasesiad manwl a defnyddiol o'i gynnydd hyd yma.

1.22 Mae GULL yn eitem sefydlog ar holl agendâu'r Pwyllgor a'r Bwrdd Rheoli Corfforaethol ac mae Prif Weithredwr yr Ynadon yr ardal, sydd, fel Cadeirydd Cymdeithas Prif Weithredwyr yr Ynadon, yn eistedd ar Fwrdd Rhaglen GULL, yn darparu'r wybodaeth ddiweddaraf yn rheolaidd am yr hyn sy'n digwydd.

Dosberthir y rhain yn dda ledled y sefydliad. Ceir ymdrechion da hefyd i hysbysu'r Cyd-Bwyllgor Ymgynghorol am unrhyw ddatblygiadau a'u cynnwys yn y datblygiadau hynny. Roedd yr ynadon a'r staff a gyfwelwyd hefyd yn fodlon eu bod yn cael eu hysbysu'n dda am ddatblygiadau ac nid oeddynt yn orbryderus am y newidiadau arfaethedig.

- 1.23 Roedd yr arolygwyr yn falch i weld fod materion parthed GULI wedi cael eu cynnwys yn y Cynllun Adnoddau Dynol ar gyfer 2003/04 a bod y Cynllun Hyfforddiant Staff ar gyfer 2003/04 yn cynnwys rhaglenni ar gyfer rheoli newid i helpu staff baratoi ar gyfer y newidiadau a'r cyfleoedd sydd yn yr arfaeth. Fel y nodwyd yn gynharach, roedd y staff a gyfwelwyd yn gadarnhaol am yr hyfforddiant a dderbyniant, a bod hyn yn bwysig i'w paratoi ar gyfer cyfleoedd y dyfodol. Mae'r PLIY hefyd wedi cynnal asesiad o'r risgiau a allai godi petai staff allweddol yn cael eu colli ac mae wedi cymryd camau priodol i gyfyngu ar y rhain, mewn ymgynghoriad â'r AMC.
- 1.24 Mae trafodaethau ac ymgynghori agos â'r Gwasanaeth Llys ar faterion llety wedi bod yn digwydd ers 2001/02 ac, o ganlyniad, mae cysylltiadau gweithio adeiladol ar waith eisoes ar lefel uwch. Yn fwy diweddar, mae uwch staff y PLIY wedi mynychu cyfarfodydd tîm rheoli'r Gwasanaeth Llys ac i'r gwrthwyneb. Mae uwch staff hefyd yn dechrau gweithio gyda'u cymheiriaid yn y Gwasanaeth Llys ar faterion Gweinyddiaeth Unedig y Llysoedd. Er enghraifft, mae'r Pennaeth Gwasanaethau Corfforaethol yn cyfarfod yn rheolaidd gyda staff Adnoddau Dynol y Gwasanaeth Llys. Ar lefel weithredol, mae nifer o staff wedi bod ar ymweliadau ymgyfarwyddo â'r Gwasanaeth Llys ac mae gweithgareddau cyfnewid staff yn cael eu cynllunio.

Egwyddorion ymddygiad priodol

- 1.25 Mae agwedd y Pwyllgor yn gorfforaethol a dengys safon uchel o lywodraethu yn ei waith. Mae ganddo amrywiaeth da o godau ac arferion ar waith sy'n llywio gweithgareddau'r aelodau. Er enghraifft, mae gan y Pwyllgor god ymddygiad priodol ar gyfer aelodau, cynllun dirprwyo a rheolau sefydlog. Adolygir y rhain yn flynyddol, a gwelodd yr Arolygwyr dystiolaeth clir o'r rhain yn cael eu rhoi ar waith. Er nad oes gan y Pwyllgor gyfansoddiad ar wahân, mae rôl y Pwyllgor wedi'i chofnodi ar bapur ac mae'r aelodau'n ymwybodol o'u rôl. Roedd y staff a'r ynadon a gyfwelwyd yn ymwybodol o bolisi adrodd cyfrinachol y PLIY, mae datganiadau diddordebau yn eitem sefydlog ar agenda'r Pwyllgor a'r BRhC ac roedd cofrestr buddiannau'r aelodau yn gyfredol. Gwnaed argraff arbennig ar yr Arolygwyr o ran y cod ymddygiad manwl sy'n seiliedig ar egwyddorion bywyd cyhoeddus Nolan y mae disgwyl i uwch reolwyr lynu wrthynt. Bwriada'r PLIY fabwysiadu cod ymarfer ar gyfer staff unwaith y cytunir ar y model cenedlaethol.
- 1.26 Mae rhaglen sefydlu dda ar gael ar gyfer aelodau newydd y Pwyllgor, gydag un aelod newydd a gyfwelwyd yn gadarnhaol yn ei chylch. Roedd y rhaglen yn cynnwys treulio amser gyda swyddogion yn yr Ysgrifenyddiaeth, ymweliadau â llysoedd lle mae datblygiadau mawr i ddigwydd ac â'r SGG. Teimlwyd bod yr olaf yn arbennig o werthfawr o ran datblygu dealltwriaeth o weithrediad y SGG a'r rôl y bydd angen i ynadon ei chwarae yn y gwaith o wella perfformiad gyda chasglu dirwyon. O ganlyniad i adborth cadarnhaol, roedd yr Arolygwyr yn falch o ddysgu bod cytundeb wedi'i gyrraedd ac y bydd pob ynad newydd yn y dyfodol yn treulio rhywfaint o amser yn y SGG fel rhan o'u rhaglen gynefino gyffredinol.

- 1.27 Mae'r PLIY wedi datblygu gweithdrefnau ardderchog ar gyfer sicrhau bod y Rhaglen Sicrwydd Rheoli yn cael ei gweithredu a darperir adroddiadau chwarterol i'r Pwyllgor gan ei alluogi i sicrhau ei hun o'i gydymffurfriad. Gan fod cydymffurfriad ar lefel gyson dda erbyn hyn, bwriedir symud at adrodd ar eithriadau.
- 1.28 Er bod y Pwyllgor yn ymgymryd â'i gyfrifoldebau'n briodol, nid yw pob un yn cael ei gofnodi'n llawn. Er enghraifft, er bod y Pwyllgor yn cynnal adolygiad blynyddol o berfformiad Prif Weithredwr yr Ynadon gan ddefnyddio'r Cynllun Datblygu ac Adolygu Staff, nid yw cyfrifoldebau'r Pwyllgor dros hyn wedi'u cofnodi ar bapur ar hyn o bryd. Er bod y Pwyllgor yn cytuno ar ei gynllun archwilio blynyddol ac yn sicrhau'i hun yr ymatebir yn briodol i unrhyw argymhellion sy'n deillio o'r archwiliadau, ni ddiffinnir y cyfrifoldebau hyn yn ddigonol yn ei Reoliadau Ariannol. Yn olaf, er bod aelodau wedi cael eu penodi i'r Is-bwyllgor Apêl, nid yw rôl a chylch gwaith yr Is-bwyllgor hwn wedi'i gofnodi ar bapur. Awgrymir bod dogfennau perthnasol yn cael eu diweddarau pan gânt eu hadolygu nesaf.
- 1.29 Mae holl gyfarfodydd y Pwyllgor yn agored i'r cyhoedd a hysbysebir dyddiadau cyfarfodydd yn y wasg lleol ac mewn llyfrgelloedd cyhoeddus, er, yn siomedig, dim ond ychydig o aelodau'r cyhoedd sy'n mynychu mewn gwirionedd. Cynhaliwyd diwrnod agored mewn cysylltiad ag asiantaethau cyfiawnder troseddol eraill yn Llandudno yn 2002. Bu'n llwyddiant mawr gyda dros 900 o aelodau o'r cyhoedd yn bresennol. Bwriedir cynnal un arall yn 2004.

Canfyddiadau'r Arolygiad 2: Gweinyddu Achosion

Mae'r adran hon yn asesu i ba raddau y mae'r PLIY yn prosesu achosion a gwybodaeth yn brydlon ac yn gywir, gan roi ystyriaeth haeddiannol i anghenion defnyddwyr eraill y llysoedd.

Er mwyn cyflawni'r swyddogaeth allweddol hon, disgwylir i Bwyllgor Llysoedd Ynadon:

- ◆ *sicrhau y cwblheir achosion o fewn amser priodol*
- ◆ *reoli perfformiad yn effeithiol*
- ◆ *amserlennu busnes y llys yn briodol*
- ◆ *rheoli gwaith y llys yn effeithiol ar y dydd*
- ◆ *lleihau oedi yn y System Cyfiawnder ieuencid*
- ◆ *sicrhau bod TG yn cyfrannu at weinyddu achosion mewn modd effeithiol*
- ◆ *fodloni anghenion asiantaethau eraill am wybodaeth brydlon a chywir*
- ◆ *leoli ynadon sydd wedi'u hyfforddi'n unol â chyfarwyddiadau'r Arglwydd Ganghellor ac er mwyn bodloni gofynion y baich gwaith.*

Asesiad Cyffredinol

Yn gyffredinol, mae'r gyfradd cwblhau achosion yn sylweddol well na'r cyfartaledd yng Nghymru a Lloegr ac mae canran yr achosion a gwblheir yn yr ymddangosiad cyntaf yn dda. Rheolir gwaith y llys ar y diwrnod yn dda, gydag ymrwymiad clir i symud achosion yn eu blaen. Fodd bynnag, mae'r llyf achosion trwy'r llys am bob awr y mae'r llys yn eistedd yn wael a chryn dipyn yn is na'r cyfartaledd yng Nghymru a Lloegr. Er bod perfformiad yn cael ei fonitro'n rheolaidd, nid yw rheoli perfformiad wedi'i ddatblygu'n ddigonol hyd yma. Mae gan y PLIY bolisi rhestru cyffredinol, ond nid yw'n ddigon manwl ac mae angen mwy o waith i sicrhau y'i defnyddir yn gyson. Mae'r PLIY yn perfformio'n dda i leihau oedi yn y system Cyfiawnder ieuencid, ac mae cwblhau achosion troseddwr ifanc cyson yn gyson well na'r cyfartaledd yng Nghymru a Lloegr. Mae darparu gwybodaeth i asiantaethau eraill yn gwella, ond nid yw'n gwbl gyson hyd yma. Ceir lefel eistedd uchel ar gyfartaledd mewn un Rhanbarth Ynadol, a chanran uchel o feinciau'n eistedd gyda dau ynad mewn dau Ranbarth Ynadol arall.

Cwblhau achosion

2.1 Mae PLIY Gogledd Cymru yn gwneud cyfraniad cadarnhaol tuag at gyflawni blaenoriaeth y Llywodraeth o leihau oedi yn y system cyfiawnder troseddol. Dengys canlyniadau'r Arolwg Ysbeidiau Amser (AYA) (gweler Ffigur 2) fod yr amseroedd cwblhau achosion yn gyffredinol yn dda iawn a chryn dipyn yn well na'r cyfartaledd yng Nghymru a Lloegr. Yn yr

arolwg diwethaf y mae ffigurau ar gael ar ei gyfer (Mawrth 2003) gosodwyd y PLIY 5ed o 42 PLIY. Mae canran yr achosion a gwblhawyd yn yr ymddangosiad cyntaf yn cymharu'n dda gyda'r cyfartaledd yng Nghymru a Lloegr, ac mae canran yr achosion a gwblhawyd o fewn y targed yn llawer gwell na chyfartaledd Cymru a Lloegr.

- 2.2 Cynhaliodd MCSI ddadansoddiad o bob achos oedolion a gwblhawyd yn ystod un wythnos ym mis Awst 2003, a'r holl achosion ieuenctid a gwblhawyd yn ystod yr wythnos honno a'r tair wythnos flaenorol. Dangosir y canlyniadau yn Ffigur 2. Dangosant fod gwelliant ers yr AYA diwethaf ym mis Mawrth a darparant ragor o dystiolaeth o achosion yn cael eu rheoli'n dda.
- 2.3 Fodd bynnag, mae cyfraddau cwblhau achosion cyffredinol da yn cuddio amrywiadau sylweddol mewn perfformiad rhwng mathau o achosion. Mae perfformiad mewn achosion naill ffordd ac achosion ditiadwy yn dda; mewn achosion gyrru diannod mae'n ardderchog ac yn llawer gwell na chyfartaledd Cymru a Lloegr. Fodd bynnag, mae perfformiad mewn achosion diannod heb fod ynglyn â gyrru yn anghyson ac mewn dau AYA diweddar roedd yn llawer gwaeth na chyfartaledd Cymru a Lloegr. Cafwyd amrywiadau sylweddol hefyd mewn perfformiad rhwng yr ardaloedd lleol.

Ffigur 2: Data cwblhau achosion PLIY Gogledd Cymru (ffigurau Cymru a Lloegr mewn cromfachau)

Pob achos				
	Nifer y dyddiau ar gyfartaledd o'r rhestrriad cyntaf i'r cwblhau	Canran yr achosion a gafodd eu dwyn i ben yn yr ymddangosiad cyntaf	Canran yr achosion a gwblhawyd o fewn y targed	Nifer y diffynyddion yn yr arolwg
AYA Mawrth 2002	36 (34)	42 (54) %	74 (75) %	351
AYA Medi 2002	19 (32)	66 (56) %	82 (75) %	497
AYA Mawrth 2003	24 (33)	56 (56) %	79 (75) %	502
Arolwg MCSI	18	64%	84%	498
Achosion ditiadwy ac achosion naill ffordd				
	Nifer y dyddiau ar gyfartaledd o'r rhestrriad cyntaf i'r cwblhau	Canran yr achosion a gafodd eu dwyn i ben yn yr ymddangosiad cyntaf	Canran yr achosion a gwblhawyd o fewn 56 diwrnod	Nifer y diffynyddion yn yr arolwg
AYA Mawrth 2002	57 (56)	27 (27) %	66 (67) %	131
AYA Mehefin 2002	48 (54)	25 (28) %	66 (67) %	93
AYA Medi 2002	42 (54)	39 (30) %	74 (66) %	99
AYA Rhagfyr 2002	57 (54)	33 (29) %	63 (66) %	100
AYA Mawrth 2003	45 (57)	30 (29) %	70 (67) %	98
AYA Mehefin 2003	47 (55)	31 (30) %	75 (66) %	72
Arolwg MCSI	37	34%	75%	76
Achosion diannod heb fod ynglyn â gyrru				
	Nifer y dyddiau ar gyfartaledd o'r rhestrriad cyntaf i'r cwblhau	Canran yr achosion a gafodd eu dwyn i ben yn yr ymddangosiad cyntaf	Canran yr achosion a gwblhawyd o fewn 28 diwrnod	Nifer y diffynyddion yn yr arolwg
AYA Mawrth 2002	40 (21)	50 (70) %	66 (80) %	56
AYA Medi 2002	19 (20)	69 (72) %	80 (80) %	108
AYA Mawrth 2003	41 (21)	31 (72) %	57 (81) %	75
Arolwg MCSI	18	74%	82%	141

Achosion gyrru diannod				
	Nifer y dyddiau ar gyfartaledd o'r rhestrriad cyntaf i'r cwblhau	Canran yr achosion a gafodd eu dwyn i ben yn yr ymddangosiad cyntaf	Canran yr achosion a gwblhawyd o fewn 28 diwrnod	Nifer y diffynyddion yn yr arolwg
AYA Mawrth 2002	19 (28)	51 (60) %	83 (76) %	164
AYA Medi 2002	11 (29)	74 (60) %	86 (76) %	290
AYA Mawrth 2003	15 (26)	70 (61) %	86 (77) %	329
Arolwg MCSI	13	68%	88%	281

Seiliwyd y ffigyrau ar Adroddiadau Amser Treigledig (AATAu) LCD MCAD dyddiedig 12 Awst 2003 ac Arolygon Ysbeidiau Amser (AYA).

Arolwg MCSI (data pedair wythnos achosion TIM a ieuencid)				
Math o achos	Nifer y dyddiau ar gyfartaledd o'r rhestrriad cyntaf i'r cwblhau	Canran yr achosion a gafodd eu dwyn i ben yn yr ymddangosiad cyntaf	Canran yr achosion a gwblhawyd o fewn y targed	Nifer y diffynyddion yn yr arolwg
Ditiadwy/naill ffordd	24	46%	85%	33
Achosion diannod heb fod ynglyn â gyrru	36	24%	60%	50
Achosion gyrru diannod	15	53%	80%	15
Pob achos	29	36%	71%	98

Troseddwr Ifanc Cyson	Achosion a gwblhawyd yn y llysoedd ynadon yn unig	Achosion a gwblhawyd yn y llysoedd ynadon a Llysoedd y Goron
Ffigurau AAG a dynnwyd o Phoenix (cyfrifiadur cenedlaethol yr heddlu)	Nifer y dyddiau ar gyfartaledd rhwng arestio a dedfrydu	Nifer y dyddiau ar gyfartaledd rhwng arestio a dedfrydu
Ebrill – Mehefin 2002	44 (60)	45 (68)
Gorffennaf – Medi 2002	54 (60)	54 (68)
Hydref – Rhagfyr 2002	55 (61)	58 (70)
Ionawr – Mawrth 2003	58 (63)	59 (71)
Ebrill – Mehefin 2003	42 (56)	43 (64)
Arolwg MCSI – nifer y diffynyddion yn yr arolwg = 17	40	

2.4 Edrychodd yr Arolygwyr hefyd ar y patrwm gohiriadau fel rhan o'r dadansoddiad o'r ffeil achosion (gweler

Atodiad D). Dengys hwn fod canran gyffredinol y gohiriadau trefniadol safonol (gwrandawiaadau effeithiol) ychydig yn well

na'r cyfartaledd ar gyfer pob arolygiad arall a gwblhawyd ers Medi 2000. Fodd bynnag, o'r 58 gohiriad am adroddiadau cyn-dedfrydu, roedd dros hanner am fwy na'r 15 diwrnod gwaith penodedig a chydabu'r PLIY eu bod wedi cael anawsterau o ran sicrhau adroddiadau cyn-dedfrydu o fewn yr amserlen. Fodd bynnag, mae'n braf nodi bod y defnydd o Adroddiadau Dedfrydu Penodol (ADP) yn cynyddu bob blwyddyn a chafwyd tair gwaith yn fwy ohonynt ers 2000/01. O'r gwrandawiadau aneffeithiol, cafwyd 33% oherwydd nad oedd y diffynyddion wedi mynychu, yn uwch na'r cyfartaledd o 28% ar gyfer arolygiadau blaenorol. Mae'r PLIY yn bodloni'i darged o lai na 60% o achosion gohiriedig yn hawdd. Yn nadansoddiad MCSI, cwblhawyd 64% o'r achosion yn y sampl yn yr ymddangosiad cyntaf.

2.5 Mae gwelliannau i amseroedd cwblhau achosion a lleihau treialon methodig a threialon aneffeithiol yn parhau i fod yn flaenoriaethau sefydliadol. Mae'r PLIY yn dangos agwedd bositif at wella trwy ei gyfraniad parod at sawl cynllun peilot canolog ac, fel rhan o hyn, trwy weithio'n agos gyda phartneriaid yr Asiantaethau Cyfiawnder Troseddol. Ym mis Ebrill 2002, mewn partneriaeth â GEG a'r Heddlu, cymerodd y PLIY agwedd ragweithiol at wella perfformiad cyffredinol yr ardal trwy ddatblygu cynllun gweithredu cyflymu achosion triphlyg a chynhwysfawr. Yn fwy diweddf, yn ystod gwanwyn 2003, cytunodd y PLIY i fod yn ardal beilot ar gyfer y Prosiect Paratoi Achosion, a bu i'r gwaith cynharach a wnaed ganddo gyda phartneriaid ddarparu sylfaen gadarn ar gyfer hyn. Er bod nodau'r prosiect hwn (sydd wedi'i ailenwi erbyn hyn yn Brosiect Rheoli Treialon yn Effeithiol) yn canolbwyntio ar leihau treialon aneffeithiol a threialon methodig a gwella'r gwasanaeth i ddefnyddwyr y llys,

dioddefwyr a thystion yn arbennig, mae'n debyg y bydd yn cael effaith gadarnhaol yn gyffredinol ar amseroedd cwblhau achosion.

2.6 Mae'r PLIY yn gwneud cynnydd da o ran datblygu effeithiolrwydd treialon ac mae'n cyfrannu'n bositif at darged CGC (PSA) y Llywodraeth. Yn ystod 2002/03, roedd 39% o'r treialon yng Ngogledd Cymru'n effeithiol, gwell na'r cyfartaledd o 32% yng Nghymru a Lloegr, gan roi'r PLIY 11fed o'r 42 PLIY. Cadwyd y perfformiad ar y lefel hon yn y chwarter yn diweddu Mehefin 2003. Mae ymdrechion i leihau canran y treialon aneffeithiol wedi bod yn arbennig o lwyddiannus. Yn ystod 2002/03, roedd 21% o'r treialon yng Ngogledd Cymru'n aneffeithiol, llawer gwell na'r cyfartaledd o 31% yng Nghymru a Lloegr, gan roi'r 6ed safle i'r PLIY. Yn y chwarter i Fehefin 2003, roedd perfformiad wedi gwella eto i 18%. Fodd bynnag, mae canran y treialon methodig dal yn uchel. Yn 2002/03, methodd 40% o dreialon, gwaeth na'r cyfartaledd yng Nghymru a Lloegr o 37% gan roi'r PLIY yn y 27^{ain} safle. Cynyddodd i 43% yn y chwarter yn diweddu Mehefin 2003. Mae gan y PLIY gryn ffordd i fynd i gyflawni'i dargedau heriol o ddim mwy na 15% o dreialon aneffeithiol a 35% o dreialon methodig.

2.7 Yn gyffredinol roedd digon o ddyddiadau ar gael ar gyfer treialon adeg yr arolygiad er bod rhaid aros yn hirach yn yr ardal ganol - rhwng 49 a 56 diwrnod ar draws y tri llys i aros er mwyn cael diwrnod llawn ar gyfer treial oedolyn.

2.8 Adeg yr arolygiad, ac fel rhan o gynllun gweithredu'r peilot, roedd Swyddogion Cyflymu Achosion (SCA) yn cael eu penodi yn y tair swyddfa weinyddol. Yn flaenorol, roedd swyddogion rhestru wedi ysgwyddo'r rôl gyfunol o restru achosion a hwyluso achosion, ac mae penodi'r SCAu arbennig yn creu cyfle da ar gyfer sicrhau gwelliant.

2.9 Mae Gogledd Cymru hefyd yn ardal beilot ar gyfer y Cynllun Cyhuddo, sydd wedi canolbwyntio ar gael y cyhuddiad yn gywir ar ddechrau'r achos, gan arwain at symud achosion yn eu blaen cyn gynted â phosibl, lleihad yn y gyfradd achosion aneffeithiol a chyfrannu'n bositif at y targed prydlondeb cyffredinol ar gyfer achosion.

2.10 Mae perfformiad cwblhau achosion yn rhwym wrth gyfres o dargedau Cytundeb Gwasanaeth Cyhoeddus (CGC) heriol i'w cyflawni erbyn Mawrth 2004. Roedd yr Arolygwyr yn falch o allu nodi bod perfformiad yn cael ei fonitro'n rheolaidd yn erbyn y targedau yn adroddiadau perfformiad y PLIY. Gwelir y perfformiad yn ystod y chwarter i ddiwedd Mehefin 2003 yn Ffigur 3 isod.

Ffigur 3: Perfformiad Gogledd Cymru yn erbyn targedau'r CGC (i'w cyflawni erbyn Mawrth 2004) ar gyfer y chwarter hyd at ddiwedd Mehefin 2003

Targed CGC	Perfformiad PLIY Gogledd Cymru
80% o oedolion yn pledio'n euog o fewn 42 diwrnod	71%
80% o dreialon ar gyfer oedolion o fewn 112 diwrnod	64%
80% o oedolion yn cael eu traddodi o fewn 84 diwrnod	43%
80% o ieuenctid yn pledio'n euog o fewn 42 diwrnod	74%
80% o dreialon ar gyfer ieuenctid o fewn 98 diwrnod	79%
80% o ieuenctid yn cael eu traddodi o fewn 70 diwrnod	Amh

Rheoli perfformiad

2.11 Mae cwblhau achosion, yn gyffredinol, gryn dipyn yn well na'r cyfartaledd yng Nghymru a Lloegr ac mae perfformiad yn cael ei fonitro'n rheolaidd ond, hyd yma, nid yw system rheoli perfformiad y PLIY yn cael ei defnyddio i'w llawn photensial. Mae sylfaen gadarn ar gyfer monitro perfformiad gyda Swyddog Perfformiad wedi'i benodi ac, fel a nodwyd yn yr adran *Rheolaeth Strategol* (paragraffau 1.17-20), mae nifer o adroddiadau monitro perfformiad yn cael eu cynhyrchu'n rheolaidd. Fodd bynnag, mae angen gwneud mwy o waith er mwyn i'r PLIY gwblhau'r cylch rheoli perfformiad yn gyson, ac wrth wneud hynny, sicrhau bod y data monitro'n cael ei ddefnyddio'n effeithiol fel sail ar gyfer sicrhau mwy o welliant mewn perfformiad.

2.12 Er bod y perfformiad wrth weinyddu achosion yn cael ei drafod yn rheolaidd yng nghyfarfodydd y tîm cyfreithiol a'r BRhC, a'i nodi yn eu cofnodion, nid yw

rolau a chyfrifoldebau'r Uwch Dîm Cyfreithiol a'r staff cyfreithiol o ran rhoi camau datblygu ar waith a sicrhau gwelliant mewn perfformiad yn glir (gweler hefyd paragraff 1.8, 1.14 ac Argymhelliad 1). Mae'r adroddiadau perfformiad a ddarperir i'r staff cyfreithiol yn cynnwys gwybodaeth werthfawr ond ar hyn o bryd nid oes digon o ffocws ynddynt ar anghenion penodol staff cyfreithiol ar y gwahanol lefelau ac, yn gyffredinol, does dim digon o ddadansoddi a naratif i helpu gyda'r gwaith o bennu camau y dylid eu cymryd ar gyfer gwella. Canfu'r arolygwyr nad oedd yr holl staff cyfreithiol yn y swyddfeydd unigol yn ymwybodol o berfformiad lleol da neu sut y cyflawnwyd hyn. Nid ydynt ychwaith yn gallu clustnodi achos creiddiol perfformiad lleol gwael, gan nad oes braidd dim mwy o ddadansoddi'n cael ei wneud.

2.13 Mae agwedd PLY Gogledd Cymru at reoli perfformiad yn canolbwyntio ar wella meysydd lle mae'r perfformiad cyffredinol yn wael, er enghraifft, yn ei bwyslais ar faich achosion pwysedig yr awr eistedd. Wrth i'r PLY ddatblygu'i broses rheoli perfformiad ymhellach, byddai'n ddefnyddiol petai hefyd yn canolbwyntio ar berfformiad sy'n gyffredinol dda a all fod yn cuddio perfformiad da a gwael iawn ar draws y PLY, ac a fyddai'n cael ei ddatgelu petai mwy o ddadansoddi'n digwydd. Er enghraifft, mae dadansoddiad pellach o achosion gyrru diannod ac achosion moduro heb fod ynglyn â gyrru gan ardaloedd lleol yn dangos perfformiad da iawn a gwael iawn, a byddai dadansoddiad pellach o'r rhesymau dros hyn yn helpu'r PLY i ganfod arferion a gweithdrefnau sy'n cefnogi neu'n llesteirio perfformiad da. Byddai hyn hefyd yn helpu'r PLY i ddatblygu gwell cysondeb o ran arferion ar draws yr ardal.

Argymhelliad 2: bod y PLY yn datblygu mwy ar effeithiolrwydd ei system rheoli perfformiad er mwyn sicrhau:

- ◆ **bod adroddiadau, sy'n cynnwys data a naratif sy'n briodol i ddefnyddwyr, yn cael eu defnyddio i bennu camau i'w cymryd i wella perfformiad**
- ◆ **bod eglurder ynghylch rolau a chyfrifoldebau ar gyfer comisiynu a gweithredu camau ar gyfer gwella**
- ◆ **bod y camau ar gyfer gwella'n cael eu hintegreiddio o fewn y cynlluniau tîm.**

Rhestru ac amserlennu/trefnu

2.14 Nid yw polisi rhestru'r PLY, a drafodwyd gyda ACTau allweddol, yn ddigon manwl ac, fel a gydnabuwyd gan y PLY yn ei hunanasesiad, nid oes dull cyffredinol ar gyfer gweithredu'r polisi ar hyn o bryd. Er enghraifft, er bod y polisi'n nodi y bydd "*bloc-restru'n cael ei ddefnyddio pryd*

bynnag y bo'n bosibl", nid yw'n cynnwys unrhyw fanylion ynghylch pryd a sut y dylid defnyddio bloc-restru. Canfu'r arolygwyr anghysondeb yn y defnydd o bloc-restru – er enghraifft, yn Wrecsam rhestrwyd achosion am 10:00, 11:00, 12:00 a 14:00, tra bo rhestrau dyddiol yn cael eu defnyddio mewn llysoedd eraill ar gyfer achosion heblaw Adroddiadau Cyn Dedfrydu, adolygiadau cyn-achos a llysoedd di-heddlu. Er y cydnabyddir y gall, mewn rhai achosion, fod rhesymau da dros wahaniaethau, nid oedd yr Arolygwyr yn hyderus fod y sail resymegol dros y rhain wedi cael ei harfarnu'n systematig a bod arfer effeithiol wedi cael ei bennu a'i rannu. Does dim arweiniad ychwaith ar ddelio gyda diffynyddion yn y ddalfa (gweler paragraff 3.22 hefyd).

2.15 Fodd bynnag, mae'r PLY yn ymwybodol o'r materion hyn ac mae'n cymryd camau i sicrhau mwy o gysondeb gyda'r defnydd o'i bolisi rhestru. Adeg yr arolygiad, roedd y PLY wedi dechrau datblygu llawlyfr rhestru ymhob un o'r tair ardal a oedd yn seiliedig ar y llawlyfr a ddefnyddir ar hyn o bryd yn ardal y dwyrain. Derbyniodd y PLY awgrym yr Arolygwyr y dylid datblygu un llawlyfr rhestru, mewn ymgynghoriad ag ACTau allweddol, a fydd yn ymgorffori unrhyw amrywiadau lleol. Bydd hyn yn helpu i ennyn agwedd mwy cyson a chorfforaethol at restru ac amserlennu.

Argymhelliad 3: bod y PLY yn datblygu mwy ar ei bolisi a gweithdrefnau rhestru i sicrhau, lle bo'n briodol, mwy o gysondeb mewn arferion ar draws Gogledd Cymru.

Rheoli gwaith ar y dydd

2.16 Mae'r llif achosion trwy'r llys, fel y'i mesurir gan DRhB 1 (*BMR*) (baich achosion pwysedig yr awr eistedd) yn wael, cryn dipyn yn waeth na'r cyfartaledd ar gyfer Cymru a Lloegr. Yn 2002/03, PLY Gogledd Cymru oedd y PLY a oedd yn

perfformio waelaf yn y mesur hwn. Mae'r perfformiad yn amrywio ar draws y PLY, gyda'r perfformiad gorau'n digwydd yn ardal y gorllewin. Yn ei hunanasesiad, nodwyd gan y PLY fod llif-achosion-trwy'r-llys isel yn wendid allweddol ac nid yw hyd yma wedi cyrraedd ei darged ar gyfer pob ardal i gyflawni 10 achos ar gyfartaledd yr awr eistedd. Sefydlwyd gweithgor yn y dwyrain i ganfod y rhesymau dros y perfformiad gwael ond, yn siomedig, ni fu'r grwp hwn yn llwyddiannus. Mae'r arolygwyr o'r farn nad oes digon o ddadansoddiad wedi'i wneud i ganfod y prif reswm dros y lefelau perfformiad gwael ac amrywiol ar draws y PLY. Mae'n bosibl mai arferion gwahanol ar draws yr ardal sy'n gyfrifol am hyn. Er enghraifft, mae arsylwadau'r arolygwyr yn awgrymu fod rolau'r ymgynghorydd cyfreithiol yn amrywio ar draws Gogledd Cymru; yn y dwyrain, tuedda'r ymgynghorwyr cyfreithiol i wneud fwy o waith papur ac mae'n bosibl mai dyma un o nifer o ffactorau sy'n dylanwadu ar lif achosion trwy'r llys.

2.17 Sylwodd yr arolygwyr fod rhai llysoedd yn cychwyn yn araf. Mae'r ynadon yn y llys am 10:00, os yw achosion yn barod i'w symud ymlaen neu beidio, gan ddangos ymrwymiad clir gan y PLY i symud gwaith yn ei flaen ar y dydd. Fodd bynnag, mae cychwyn yn brydlon yn gallu cael ei lesteirio gan achosion nad ydynt yn barod am nifer o resymau. Dywedwyd wrth yr arolygwyr fod gostyngiad yn nifer y cwmnïau twrneiod amddiffyn gyda thrwyddedau Cymorth Cyfreithiol (Gorchymyn Cynrychiolaeth) yn golygu bod llai o dwrneiod ar gael i ddelio gydag achosion ar y dydd. Awgrymir bod y PLY yn adolygu pa mor effeithiol y mae ei brotocolau a chytundebau lefel gwasanaeth gyda'i bartneriaid yn gweithio'n ymarferol a'i fod yn cymryd camau i sicrhau bod pawb yn cydymffurfio.

2.18 Gwelodd yr Arolygwyr waith rheoli achosion da a rhagweithiol gan ymgynghorwyr cyfreithiol ar draws y PLY, gyda phwerau dirprwyedig yn cael eu defnyddio'n dda i symud achosion yn eu blaenau wedi i'r fainc neilltuo. Roedd yr arolygwyr yn falch hefyd o weld fod ynadon yn awyddus i gwblhau busnes ar y diwrnod, yn hytrach na gohirio. Er enghraifft, sylwyd ar ynadon yn ystyried y rhesymau dros y ceisiadau am ohirio'n fanwl a hyd y gohiriadau, a chan roi cyfarwyddiadau clir i'r amddiffyniad a'r erlyniad. Fel a nodwyd yn gynharach hefyd, gwneir defnydd da o ADBau.

Lleihau oedi yn y system cyfiawnder ieuenctid

2.19 O ganlyniad i waith traws-asiantaethol effeithiol ac ymrwymiad clir gan y PLY i gyflawni addewid 71 diwrnod y Llywodraeth, mae amseroedd cwblhau achosion wedi gwella'n sylweddol. Cyflawnodd Gogledd Cymru'r addewid 71 diwrnod yn 2000, pan sicrhaodd amser cwblhau ar gyfartaledd o 69 diwrnod, gan roi'r PLY yn yr ail safle o blith y 42 ardal yng Nghymru a Lloegr. Ers hynny mae'r perfformiad wedi bod yn gyson well na'r cyfartaledd cenedlaethol. Er bod nifer y dyddiau ar gyfartaledd rhwng yr arestio a'r dedfrydu wedi cynyddu'n gyson o'r chwarter yn diweddu Mehefin 2002 i Fawrth 2003, roedd y perfformiad yn y chwarter yn diweddu Mehefin 2003 yn ardderchog. 43 oedd nifer y dyddiau ar gyfartaledd rhwng yr arestio a'r dedfrydu yn ystod y cyfnod hwn, gan roi Gogledd Cymru yn y 4^{edd} safle o'r 42 PLY.

2.20 Canfu arolwg MCSI o'r data cwblhau achosion ieuenctid mai dim ond un achos a oedd wedi bod ymlaen ers tro, sy'n darparu mwy o dystiolaeth o ymrwymiad y PLY i reoli achosion yn dda a lleihau oedi yn y system cyfiawnder ieuenctid.

2.21 Mae'r PLIY hefyd yn gwneud cynnydd da tuag at dargedau'r PSA/Bwrdd Cyfiawnder Troseddol Lleol o ran perfformiad ym maes ieuencid. Yn y chwarter yn diweddu Mehefin 2003, methodd y targed ar gyfer cwblhau pob treial gyda ieuencid o fewn 98 diwrnod o un y cant yn unig (gweler Ffigur 3).

Defnyddio TG

2.22 Mae PLIY Gogledd Cymru'n defnyddio'r system MCS ar gyfer ei brif swyddogaethau busnes ac, yn gyffredinol, mae'r system yn gweithio'n effeithiol i gefnogi'r prosesau gweinyddu achosion. Mae'r PLIY yn monitro'r cyfnodau segur, sydd yn fach iawn.

Ffigur 4: Perfformiad Troseddwyr Ifanc Cyson Gogledd Cymru. Nifer y dyddiau ar gyfartaledd rhwng yr arestio a'r dedfrydu ar gyfer troseddwyr ifanc cyson ar gyfer achosion a gwblhawyd yn y llysoedd ynadon a Llysoedd y Goron

	Ionawr– Mawrth 2002	Ebrill – Mehefin 2002	Gorffennaf – Medi 2002	Hydref – Rhagfyr 2002	Ionawr – Mawrth 2003	Ebrill Mehefin 2003
Cymru a Lloegr	69	68	68	70	71	68
Gogledd Cymru	63	45	54	58	60	43
Safle o fewn Cymru a Lloegr	13 ^{eg}	3 ^{ydd}	8 ^{fed}	11 ^{eg}	11 ^{eg}	Cyd 4 ^{ydd}

2.23 Mae offer TG ar gael erbyn hyn ymhob llys ar draws y PLIY, gyda mynediad llawn i holl raglenni meddalwedd, y system a etifeddwyd, e-bost a'r Rhyngrwyd. Mae'r cyfrifiaduron hyn yn y llys wedi cael eu gosod yn ddiweddar ac mae'r defnydd ohonynt yn amrywio ar draws yr ardal. Mae cynllun peilot yn cael ei gynnal yn y dwyrain i ddefnyddio cynorthwywyr llys mewn llysoedd prysurach, megis llysoedd moduron, i gael canlyniad gydag achosion yn-y-llys. Adeg yr arolygiad, megis dechrau oedd y peilot hwn, ond dangosodd adborth positif gan staff fod hyn yn gweithio'n dda. Roedd y peilot i fod i ddod i ben ym mis Rhagfyr 2003.

2.24 Adeg yr arolygiad, roedd cyfleusterau e-bost diogel yn cael eu gosod a gobeithir y bydd y datblygiad hwn yn galluogi asiantaethau i drosglwyddo gwybodaeth yn gynt ac yn haws, a gwella prydlondeb cyfnewid gwybodaeth (gweler paragraffau 2.25-2.27 hefyd).

Cynhyrchu gwybodaeth

2.25 Nid yw'r PLIY hyd yma yn bodloni'r canllawiau cenedlaethol ar gyfer darparu gwybodaeth i asiantaethau eraill (MCP 3) yn gyson, er bod perfformiad diweddar yn dangos arwyddion da o welliant yn hyn o beth. Yn ei hunanasesiad, mae'r PLIY yn cydnabod bod "*darparu gwybodaeth i asiantaethau eraill mewn modd anghyson*" yn wendid allweddol ac mae wedi cymryd camau adeiladol i wella perfformiad yn y maes hwn. Yn arbennig, penodwyd Swyddogion Dilysu yn y tair swyddfa ddechrau Haf 2003 i helpu i sicrhau cywirdeb a phrydlondeb wrth gynhyrchu'r gofrestr. Mae adborth o gyfweiliadau, a chanlyniadau perfformiad ers hynny, yn awgrymu bod y swyddi hyn yn profi'n werthfawr ac wedi gwneud cyfraniad positif at wella perfformiad yn y maes hwn.

Ffigur 5: Darparu gwybodaeth i asiantaethau eraill gan PLIY Gogledd Cymru (canrannau yw'r holl ffigurau)

Cofrestri'r llys troseddol

Targed PLIY Gogledd Cymru 85%	Ionawr 2003	Chwefror 2003	Mawrth 2003	Ebrill 2003	Mai 2003	Mehefin 2003	Gorffennaf 2003	Awst 2003	Medi 2003
Wrecsam	72	72	65	59	45	60	87	80	91
Llandudno	92	98	98	98	77	87	84	66	97
Caernarfon	62	63	77	91	98	99	100	99	100

Gorchmynion hawl i gynrychiolaeth

Targed PLIY Gogledd Cymru 99%	Ionawr 2003	Chwefror 2003	Mawrth 2003	Ebrill 2003	Mai 2003	Mehefin 2003	Gorffennaf 2003	Awst 2003	Medi 2003
Wrecsam	93	93	65	84	98	69	94	99	95
Llandudno	99	100	100	100	100	100	100	100	100
Caernarfon	100	n/a	100	100	100	100	100	100	100

Traddodiadau

Targed PLIY Gogledd Cymru 85%	Ionawr 2003	Chwefror 2003	Mawrth 2003	Ebrill 2003	Mai 2003	Mehefin 2003	Gorffennaf 2003	Awst 2003	Medi 2003
Wrecsam	86	86	89	95	74	88	95	98	96
Llandudno	100	100	100	100	100	100	94	100	100
Caernarfon	80	79	85	94	100	100	100	100	100

- 2.26 Fel a ddangosir yn Ffigur 5, mae cynnydd da wedi'i wneud o ran gorchmynion hawl i gynrychiolaeth a thraddodi ac mae perfformiad yng Nghaernarfon a Llandudno, yn neilltuol, yn gyson dda erbyn hyn. Fodd bynnag, amrywiol yw'r gwaith o lunio'r cofrestri ar draws ardal y PLY o hyd. Er y cafwyd canlyniadau ardderchog yng Nghaernarfon ers Ebrill 2003, nid yw'r targedau wedi'u cyflawni'n gyson yn Wrecsam. Mae hyn yn bennaf oherwydd trosiant staff ac absenoldeb salwch. Fodd bynnag, mae perfformiad gwael wedi'i gydnabod a chafwyd ymdrechion i oresgyn y problemau staff. Adlewyrchir hyn yn y data am y tri mis diwethaf, sy'n dangos bod perfformiad yn gwella'n gyson.
- 2.27 Dangosodd y staff gweinyddol a gyfwelwyd wybodaeth dda o'r targedau ar gyfer llunio gwybodaeth, a'r perfformiad cyfredol gyda'r rhain. Mae cyfarfodydd tîm rheolaidd yn cynnwys trafod perfformiad ac maent yn helpu i roi cyfeiriad i'r staff ac yn rhoi'r wybodaeth ddiweddaraf iddynt. Mae staff yn awyddus i gyflawni'r targedau, maent yn deall yr angen am welliant pellach ac maent yn agored i rannu arfer da trwy gyfarfodydd Swyddog Gweinyddiaeth y Llysoedd. Yn gyffredinol, mae perthynas dda rhwng y staff gweinyddol a chyfreithiol, sy'n cyfrannu at wella perfformiad yn y maes hwn.

Lleoli ynadon hyfforddedig

- 2.28 Yn gyffredinol, lleolir ynadon hyfforddedig yn unol â chyfarwyddiadau'r Arglwydd Ganghellor, er bod lefel eistedd uchel ar gyfartaledd yn Ynys Môn. Yn 2002 y lefel eisteddiadau ar gyfartaledd oedd 51, cryn dipyn yn uwch na'r canllawiau, sy'n arwydd o brinder yn nifer yr ynadon sydd eu hangen. Bu i Adroddiad y Pwyllgor Ymgynghorol am 2001/02 asesu bod angen 43 ynad i gyflawni cyfartaledd o 35 eisteddiad, o'i gymharu â'r 30 a oedd yn rhan o'r fainc yn 2002.

- 2.29 Mae canran uchel o feinciau hefyd yn eistedd gyda dau ynad mewn dau ALLY. Yn ystod 2002 yng Nghonwy, eisteddodd 15% o lysoedd oedolion a 10% o lysoedd ieuenctid gyda dau ynad. Yn ystod yr un cyfnod yn Ninbych, eisteddodd 16.6% o lysoedd oedolion a 9.8% o lysoedd ieuenctid gyda dau ynad. Gall prinder ynadon yn sicr fod yn ffactor yn hyn o beth. Er enghraifft, yng Nghonwy, bu i'r Pwyllgor Ymgynghorol asesu bod angen 90 ynad i gyflawni ffigur o 35 eisteddiad ar gyfartaledd, o'i gymharu â'r 67 a oedd yn rhan o'r fainc yn 2002.

- 2.30 Mae camau'n cael eu cymryd i recriwtio mwy o ynadon. Mae'r PLY yn gobeithio hefyd y bydd ei achos busnes dros gael Barnwr Rhanbarth (Llysoedd Ynadon) yn llwyddiannus ac, os bydd, dylai hyn helpu i leddfu'r anawsterau uchod.
- 2.31 Llunnir rota'r ynadon ar gyfrifiadur a dywedodd yr ynadon a gyfwelwyd fod hyn, yn gyffredinol, yn ddigonol i'w bwrpas; fodd bynnag, mewn un ardal, dywedodd ynadon nad oedd y diwrnodau eistedd wedi'u gwasgaru'n wastad ac yn aml mae'r un ynadon yn eistedd gyda'i gilydd.
- 2.32 Mae rhaglen hyfforddi a datblygu gynhwysfawr ar waith ar gyfer ynadon, a dywedodd yr ynadon a gyfwelwyd fod hyfforddiant o safon uchel ar gael ar gyfer ynadon presennol a newydd. Mae'r arolygwyr yn falch o nodi bod dros 140 o ynadon wedi derbyn hyfforddiant diweddar mewn rheoli achosion, ac mae hyfforddiant pellach wedi'i amserlennu yn y cynllun hyfforddiant cyfredol. Dywedodd nifer o ynadon a gyfwelwyd, sy'n gweithio'n llawn amser, fod cael amser yn rhydd o'r gwaith i fynychu hyfforddiant yn aml yn anodd. Awgrymir bod y PLY yn ystyried trefnu mwy o sesiynau hyfforddiant gyda'r nos ar gyfer yr ynadon sy'n gweithio'n llawn amser.

Canfyddiadau'r Arolygiad 3: Gofalu am Ddefnyddwyr y Llysoedd

Mae'r adran hon yn asesu i ba raddau y mae PLIY yn darparu gwasanaeth o ansawdd ar gyfer y bobl a fydd yn defnyddio'r llysoedd. Mae'n asesu'r cyfleusterau a ddarperir sy'n galluogi'r defnyddwyr i gyd i ymgymryd â'u busnes yn ddigonol gysurus, yn breifat ac yn ddiogel; darparu gwasanaeth priodol, cynorthwyol a boneddigaidd ar gyfer y defnyddwyr llys i gyd a darparu gwybodaeth glir, ddigonol ynghylch y llys a'i weithgareddau.

Er mwyn cyflawni'r swyddogaeth allweddol hon, mae disgwyl i PLIY sicrhau bod:

Cyfleusterau:

- ◆ *holl ddefnyddwyr y llys yn gallu mynd i mewn ac ymgymryd â'u busnes o fewn adeiladau'r llys*
- ◆ *y cyfleusterau ar gyfer defnyddwyr y llys yn ddigonol gysurus, gan gymryd i ystyriaeth hyd tebygol unrhyw gyfnod aros*
- ◆ *cyfleusterau ar gael ar gyfer holl ddefnyddwyr y llys fel y gallant ymgymryd â'u busnes â lefelau priodol o breifatrwydd*
- ◆ *adeiladau'r llys yn cynnig lefelau digonol o ddiogelwch a gwarchodaeth i ddefnyddwyr y llys, staff ac i'r ynadon.*

Triniaeth:

- ◆ *defnyddwyr y llys yn cael eu trin yn foneddigaidd ac y cynigir cymorth priodol iddynt*
- ◆ *cyfnodau aros ar y dydd mor isel ag sy'n bosib*
- ◆ *cwynion yn cael sylw ac y newidir arferion lle bo'n angenrheidiol.*

Gwybodaeth ysgrifenedig:

- ◆ *defnyddwyr y llys yn derbyn neu yn gallu cael gafael ar wybodaeth ysgrifenedig glir a phriodol cyn achos llys ac wedyn*
- ◆ *arwyddion i'r llys, ar adeilad y llys ac o'i fewn yn caniatáu i'r rhan fwyaf o ddefnyddwyr gael hyd i ben eu siwrnai heb gymorth.*

Asesiad Cyffredinol – Cyfleusterau

Mae'r rhan fwyaf o ddefnyddwyr y llys yn gallu mynd i mewn i adeiladau'r llysoedd a chynnal eu busnes yno yn rhwydd, er bod y mynediad a'r cyfleusterau ar gyfer ynadon a charcharorion gyda phroblemau symudedd yn fwy cyfyngedig. Mae'r cyfleusterau ar gyfer defnyddwyr y llys yn darparu lefelau rhesymol o gysur a phreifatrwydd, gyda rhai cyfleusterau aros da ar gyfer tystion. Darperir lefelau derbynol o ddiogelwch a gwarchodaeth ar gyfer y rhan fwyaf o ddefnyddwyr, staff ac ynadon. Fodd bynnag, mae hebrwng a chasglu carcharorion mewn un llys yn codi risgiau diogelwch, ac mae nifer o faterion diogelwch a gwarchodaeth eraill yn peri pryder.

Hygyrchedd

- 3.1 Canfu'r arolygwyr fod y rhan fwyaf o ddefnyddwyr y llys yn gallu cael mynediad i adeiladau'r llys a chynnal eu busnes yn rhwydd. Ac eithrio yng Nghaernarfon, mae mynediad i'r llysoedd ar gyfer y rhan fwyaf o ddefnyddwyr ag anableddau yn dda. Fodd bynnag, mae mynediad i ynadon a charcharorion gyda phroblemau symudedd yn fwy cyfyngedig. Yn llawer o'r llysoedd y gall ynadon â symudedd cyfyngedig gael mynediad iddynt, rhaid iddynt ddefnyddio'r mynedfeydd a'r manau cyhoeddus er y cadarnhaodd y PLIY y byddai swyddog diogelwch ar gael i helpu. Ar hyn o bryd cyfeirir carcharorion â symudedd cyfyngedig i lysoedd Wrecsam neu Landudno, lle mae'r mynediad a'r cyfleusterau gorau. Does dim un adeilad llys yn ardal y gorllewin yn darparu mynediad da i garcharorion â symudedd cyfyngedig. Fodd bynnag, nid yw staff Group 4 yn cael gwneud unrhyw godi â llaw, rhywbeth a fyddai'n rhaid ei wneud petai carcharor mewn cadair olwyn yn cael ei gyfeirio i Landudno. Mae'r arolygwyr yn falch o nodi bod y PLIY wedi clustnodi gwelliannau i'r mynediad i garcharorion â symudedd cyfyngedig yn Wrecsam, Llandudno a Phwllheli fel blaenoriaethau yn ei fidiau cyfalaf ar gyfer 2003/04. Bwriada hefyd sicrhau y bydd yr adeilad llys newydd i'w adeiladu yng Nghaernarfon yn darparu mynediad llawn i holl ddefnyddwyr y llys.
- 3.2 Mae PLIY Gogledd Cymru yn rhoi manylion y cyfleusterau sydd ar gael ymhob llys ar gyfer defnyddwyr ag anableddau yn ei daflen *Arweiniad i'r Llysoedd*, a roddir i ddefnyddwyr y llys cyn iddynt fynychu, a chedwir cofrestrïo gyfleusterau ymhob llys. Mae gan o leiaf un ystafell llys ymhob adeilad llys system dolen clyw. Mae staff y tîm blaen tŷ h.y. tywyswyr a swyddogion diogelwch wedi cwblhau amrywiaeth o gyrsiau

ymwybyddiaeth o anabledd cymeradwy ac mae'r arwyddion Cymraeg a Saesneg yn hwyluso hygyrchedd.

- 3.3 Yn ôl ei asesiad ei hun, mae PLIY yn cydymffurfio â Safon Perfformiad Defnyddwyr Llys Anabl (SPDLIA). Er nad oes ganddo bolisi anabledd cyffredinol sy'n nodi'r trefniadau ar gyfer helpu defnyddwyr y llys ag anableddau, mae gan bob un o'i bolisiau Iechyd a Diogelwch unigol adrannau penodol sy'n trafod y maes hwn. Er enghraifft, mae'r polisi gwagio'r adeilad adeg tân yn nodi'r drefn i'w dilyn wrth fynd â defnyddwyr llys ag anableddau allan o'r adeilad. Dylai'r PLIY ystyried a fyddai un polisi yn helpu i atgyfnerthu'i drefniadau a hefyd pennu unrhyw fylchau yn y ddarpariaeth y dylid rhoi sylw iddynt.

Cyfforddusrwydd

- 3.4 Mae'r cyfleusterau yn adeiladau'r llysoedd yn darparu lefel resymol o gyfforddusrwydd a chysur mewn manau aros ac yn ystafelloedd y llys. Noda arolygon diweddar lefel boddhad da gyda'r cyfleusterau a ddarperir (DRhB 7). Yn yr arolwg diwethaf (Ebrill 2003), mynegodd 71% o ddefnyddwyr y llys a arolygwyd eu bod yn fodlon gyda'r cyfleusterau a ddarperir gan y PLIY o'i gymharu â chyfartaledd o 72% yng Nghymru a Lleogr, gan roi'r PLIY yn y 26^{ain} safle o'r 42 PLIY.
- 3.5 Mae'r addurn yn lân, yn lliwgar ac mewn cyflwr da yn y rhan fwyaf o'r llysoedd ac, yn gyffredinol, ymdrinnir ag unrhyw graffiti yn ddi-oed. Mae'r manau aros yn lân, wedi'u cynnal yn dda ac mae digon o seddi ar gael, o wybod am nifer yr ystafelloedd llys ymhob adeilad llys. Gorfodir y polisi dim ysmygu yn dda ledled y PLIY. Mae'r tymheredd yn ystafelloedd y llys yn addas ar gyfer gallu canolbwytio, cedwir tymheredd y manau aros cyhoeddus yn gyfforddus, a darperir awyriad digonol ymhob man.

3.6 Mae'r cyfleusterau lluniaeth yn amrywio ar draws PLY. Er bod gan bob llys beiriannau gwerthu diodydd, mae gan lysoedd yr Wyddgrug, Prestatyn, Llandudno a Wrecsam gaffi bychan, er nad oes modd i ddefnyddwyr cadair olwyn ddefnyddio'r caffi yn Wrecsam. Darperir cyfleusterau newid clytiau yn Wrecsam, Llandudno, Prestatyn, Dolgellau a Phwllheli. Does dim darpariaeth ar gyfer ymlyniad crefyddol preifat.

Preifatrwydd

3.7 Mae gan ddefnyddwyr y llys fynediad rhesymol at gyfleusterau fel y gallant ymgymryd â'u busnes â lefelau priodol o breifatrwydd Yn gyffredinol, mae digon o ystafelloedd cyfweld ymhob llys, er i dwrneiod amddiffyn mewn un llys fynegi pryder ynghylch faint o ystafelloedd cyfweld sydd ar gael. Mae'r arolygwyr yn falch o nodi i'r PLY, pan ofynnodd twrneiod lleol am fwy o le ym Mhrestatyn, ymateb yn gadarnhaol trwy ddarparu mwy o ystafelloedd cyfweld. Er y gall fod yn anodd dod o hyd i ddigon o ystafelloedd cyfweld yn y llysoedd llai ar ddiwrnodau prysur, ac nid yw'n hawdd gwahanu tystion yn yr adeiladau hyn, mae polisïau a gweithdrefnau'r PLY yn effeithiol i leihau problemau o'r fath gymaint ag y bo modd. Er enghraifft, defnyddir ystafelloedd cyfweld yn hyblyg, a chânt eu defnyddio fel ystafelloedd aros i dystion yn ystod treialon. Mae cyfleusterau da iawn ar gael i gynnal cyfweiliadau cyfrinachol wrth gownteri talu ac ymholiadau.

3.8 Defnyddir rhestru'n effeithiol i sicrhau bod achosion teulu a ieuencid yn cael eu gwahanu oddi wrth achosion oedolion. Nid yw'n hawdd gwahanu diffynyddion a thystion mewn rhai llysoedd oherwydd oed a chynllun rhai o'r adeiladau; fodd bynnag, mae'r PLY wedi gweithio'n galed i sicrhau bod digon o gyfleusterau aros ar gyfer tystion yn cael eu darparu erbyn hyn ymhob llys, gydag darpariaeth ardderchog yng Nghaergybi. Mae cyfleusterau da ar

gael hefyd i dystion mewn achosion teulu a wrandewir yn y Llys Sirol yng Nghaernarfon. Cafwyd sylwadau positif ynghylch datblygiad cyfleusterau i dystion gan sawl ymatebydd i arolwg MCSI ac fe'i hategir gan fidiau cyfalaf effeithiol.

3.9 Mae gan y PLY berthynas dda â'r Gwasanaeth Cefnogi Tystion, ac, yng Nghaernarfon, mae hyn wedi cynnwys cydweithredu gyda Llys y Goron i sicrhau nad oes rhaid i dystion gerdded trwy'r manau cyhoeddus. Mae systemau ar waith hefyd i sicrhau bod Cydlynwyr y Gwasanaeth i Dystion yn derbyn rhestrau llys o flaen llaw. Er nad oes cyfleusterau arbennig ar gyfer tystion dros yr amddiffyniad, mae staff y Gwasanaeth i Dystion yn gweithio'n agos gyda staff y llys i ddod o hyd i gyfleusterau priodol ar y dydd yn ôl yr angen. Gwneir darpariaeth arbennig ar gyfer plant sy'n dystion ac mae gan Prestatyn, Llandudno a Wrecsam ystafelloedd arbennig ar gyfer rhoi tystiolaeth trwy gyswllt fideo. Mae Cynllun Peilot Gofal Tystion a Dioddefwyr yng Ngogledd Cymru wedi cael ei roi ar waith a dylai hwn helpu'r PLY i ddatblygu mwy ar y trefniadau ar gyfer gofalu am dystion.

Diogelwch a Gwarchodaeth

3.10 Mae adeiladau'r llys yn cynnig lefelau digonol o ddiogelwch a gwarchodaeth i'r rhan fwyaf o ddefnyddwyr y llys, staff ac i'r ynadon. Yn gyffredinol, mae gan bob llys o leiaf un swyddog diogelwch ar ddyletswydd yn ystod oriau agor y llys, ac yn y llysoedd mwy mae digon ohonynt i ddarparu gwasanaeth da. Mae gan lawer o'r llysoedd fwâu diogelwch (er nad oedd yn bosibl gosod y rhain yn rhai o'r hen adeiladau), mae wandiau diogelwch ar gael i'w defnyddio gan y staff diogelwch ac mae gan bob llys gyfleusterau CCTV. Mae larymau panig ar gael yn yr holl ystafelloedd llys ac roedd y staff a'r ynadon a gyfwelwyd yn gwybod sut i'w defnyddio. Fodd bynnag, canfu'r arolygwyr

rhai anghysondebau mewn arfer sy'n peri risgiau iechyd a diogelwch. Manylir ar y rhain mewn atodiad cyfrinachol i'r adroddiad hwn.

3.11 Mae gan y PLY Bolisi Iechyd a Diogelwch cynhwysfawr sydd wedi'i ysgrifennu'n glir gyda pholisïau ychwanegol sy'n delio gyda materion diogelwch penodol. Mae'r Pwyllgor Iechyd a Diogelwch yn cyfarfod ddwywaith y flwyddyn. Diffinnir y cyfrifoldebau dros Iechyd a Diogelwch yn dda ac roedd y staff a gyfwelwyd yn ymwybodol o'u rolau. Mae'r gweithdrefnau tân a gwagio'r adeiladau'n fanwl a chynhelir driliau rheolaidd ymhob llys a swyddfydd llys. Mae darpariaeth cymorth cyntaf da ar gael i holl ddefnyddwyr y llys, gyda holl staff y tîm blaen tŷ wedi derbyn hyfforddiant cymorth cyntaf.

3.12 Fodd bynnag, mae gan Arolygwyr bryderon difrifol ynghylch y trefniadau hebrwng a chasglu carcharorion mewn un llys sy'n codi risgiau diogelwch, ac mae nifer o faterion diogelwch a gwarchodaeth eraill yn peri pryder. Ceir manylion y rhain yn yr atodiad cyfrinachol.

Argymhelliad 4: bod y Pwyllgor yn adolygu ei asesiadau risg o ran gwarchodaeth a Iechyd a Diogelwch a chymryd camau i sicrhau:

- ◆ **bod y risgiau diogelwch sy'n gysylltiedig â hebrwng a chasglu carcharorion mewn un llys yn cael eu lleihau gymaint ag y bo modd**
- ◆ **Iechyd a Diogelwch pob carcharor sy'n cael eu dal yn y manau ar gyfer cadw carcharorion**
- ◆ **bod holl staff y tîm blaen tŷ yn gweithio i safonau gweithrediadol diogel.**

Asesiad Cyffredinol – Triniaeth

Mae defnyddwyr y llys yn cael eu trin yn foneddigaidd a chynigir lefelau priodol o gymorth ac arweiniad iddynt. Ceir gwasanaethau a gwybodaeth ardderchog trwy gyfrwng yr iaith Gymraeg i ddefnyddwyr y llys. Mae'r amseroedd aros i dystion a diffynyddion yn debyg iawn i'r cyfartaledd yng Nghymru a Lloegr, ond nid yw'r PLY yn gallu dangos bod blaenoriaeth briodol yn cael ei rhoi i ddiffynyddion yn y ddalfa.

Triniaeth foneddigaidd a chymorth priodol

3.13 Gwelwyd staff y tîm blaen tŷ yn trin y defnyddwyr yn foneddigaidd ac yn cynnig lefelau priodol o gymorth ac arweiniad. Tra bo arferion gwahanol ar draws ardal y PLY yn golygu bod yr amser a dreulir gan y tywyswyr yn y manau aros yn amrywio rhwng y llysoedd, mae cydweithrediad da rhwng swyddogion diogelwch a thywyswyr yn sicrhau bod y rhan fwyaf o ddefnyddwyr y llys yn gallu cael gafael ar gymorth a gwybodaeth digonol.

3.14 Mae Cydlynwyr Timau Blaen Tŷ a benodwyd yn ddiweddar – un ar gyfer pob un o ardaloedd y PLY – yn effeithiol yn sicrhau bod y timau'n cael eu rheoli'n dda a bod cyfathrebu'n effeithiol. Roedd yr Arolygwyr hefyd yn falch o nodi bod staff y timau wedi derbyn hyfforddiant priodol, gan gynnwys hyfforddiant ymwybyddiaeth ar faterion amrywiaeth ac anabled, ac roeddynt yn falch iawn fod yr holl staff a gyfwelwyd wedi ennill Cymhwyster Galwedigaethol Cenedlaethol mewn gofalu am gwsmeriaid.

- 3.15 Gwelwyd ynadon ac ymgynghorwyr cyfreithiol hefyd yn trin diffynyddion gyda chwarteisi priodol gan ddarparu esboniadau clir i helpu i sicrhau bod cyfranogwyr yn deall beth oedd yn digwydd. Roedd hyn yn arbennig o wir yn y llysoedd ieuencid yr arsyllwyd arnynt, lle cafwyd ymdrechion da iawn i gyfathrebu â'r bobl ifanc ac aelodau'r teulu a oedd yn bresennol a sicrhau eu bod yn glir ynghylch beth oedd yn digwydd yn ystod yr achosion.
- 3.16 Mae'r PLIY yn dangos agwedd gadarnhaol a rhagweithiol at y defnydd o'r Iaith Gymraeg gyda gweithrediad ei Gynllun Iaith Gymraeg ardderchog. Gwelwyd llysoedd yn ardal y gorllewin yn defnyddio'r Gymraeg a'r Saesneg yn ystod achosion, a chafwyd ymdrechion cymeradwy i sicrhau bod defnyddwyr y llys yn gallu cynnal eu busnes yn yr iaith yr oeddynt fwyaf cyfforddus yn ei defnyddio. Gwelwyd hefyd ymgynghorwyr cyfreithiol yn pennu pryd o bosib y byddai angen cynghorwyr cyfreithiol a meinciau dwyieithog neu gyfieithydd y PLIY. Mae gan y PLIY hefyd ganllawiau ysgrifenedig trwyadl ar gyfer archebu cyfieithwyr.
- 3.17 Yn ardal y gorllewin lle yr arsyllwyd ar bobl yn tyngu llw, roedd ffurflen ddefnyddiol yn cael ei llenwi cyn i'r diffynnydd fynd i mewn i'r llys, a oedd yn nodi pa lyfr cysegredig a'r math o lw neu gadarnhad yr oedd am ei ddefnyddio. Roedd y ffurflen yn cael ei rhoi i'r ymgynghorydd cyfreithiol, a oedd yn cymryd y llw. Er bod hysbysiadau am dyngu llwon yn cael eu cynhyrchu'n briodol yn Gymraeg a Saesneg, nid oeddynt yn cael eu harddangos ymhob llys. Er bod yr Arolygwyr yn falch o ddysgu bod yr holl staff wedi derbyn hyfforddiant amrywiaeth, nid oedd y llyfrau cysegredig bob amser yn cael eu storio'n briodol. Er enghraifft, defnyddiwyd Koran heb unrhyw glawr a'i gynnig i Arolygwraig nad yw'n aelod o ffydd Islam.
- 3.18 Mae Siarter Llysoedd cynhwysfawr y PLIY yn nodi'r safonau gwasanaeth cyffredinol, a rhai penodol, y gall amrywiaeth eang o ddefnyddwyr y llys eu disgwyl. Fe'i cyhoeddir yn Gymraeg ac yn Saesneg. Er yr arddangosir y Siarter yn amlwg ledled y PLIY, ac er bod copïau ar gael, nid yw'r PLIY yn mesur ei berfformiad yn erbyn yr holl safonau a osodir, er bod agweddau ar y safonau ansawdd yn cael eu trafod yn yr arolygon i ddefnyddwyr llys. Dylai'r PLIY ystyried sut y gellir monitro ac adolygu'r holl safonau yn ei Siarter yn rheolaidd.

Amseroedd aros ar y dydd

- 3.19 Er bod targedau priodol yn cael eu gosod ar gyfer amseroedd aros ar gyfartaledd, a bod perfformiad yn erbyn y rhain yn cael ei fonitro a'i hysbysu i'r PLIY a'r BRhC yn rheolaidd, nid yw'r canlyniadau'n cael eu hysbysu i ddefnyddwyr y llys ar hysbysfyrdau.
- 3.20 Mae'r amseroedd aros cyffredinol ar gyfer tystion, fel y'u mesurir gan DRhB 3 (canran y tystion sy'n aros am un awr neu lai) ar hyn o bryd yn ddigon tebyg i'r cyfartaledd amser yng Nghymru a Lloegr. Yn yr arolwg diwethaf o amseroedd aros i dystion (Mehefin 2003), roedd 48% o'r tystion a arolygwyd wedi aros un awr neu lai, ychydig o dan y cyfartaledd o 50% ar gyfer Cymru a Lloegr, gan roi'r PLIY yn y 23^{ain} safle o'r 42 PLIY a chryn dipyn yn is na tharged y PLIY ei hun o 60%. Roedd y cyfartaledd amser aros ar gyfer tyst, ar ôl gwella i 81 munud yn arolwg Tachwedd 2002, wedi gwaethygu i 88 munud yn arolwg Mehefin 2003 yn erbyn cyfartaledd o 83 munud yng Nghymru a Lloegr, gan roi'r PLIY yn y 28^{ain} safle. Fodd bynnag, mae'r PLIY yn perfformio'n dda iawn mewn perthynas â thystion yn mynychu'n ddianghenraid, gyda chanran y mynychu dianghenraid wedi gwella o 42% yn arolwg Tachwedd 2002, i 25% yn arolwg Mehefin 2003, yn erbyn cyfartaledd ar gyfer Cymru a Lloegr o 51%, gan ei roi yn y 3^{ydd} safle.

3.21 Mae'r amseroedd aros cyffredinol ar gyfer diffynyddion, fel y'u mesurir gan DRhB 4 (canran y diffynyddion sy'n aros am un awr neu lai) hefyd yn ddigon tebyg i'r cyfartaledd yng Nghymru a Lloegr. Yn yr arolwg diwethaf (Ebrill 2003) bu 63% o'r rhai a arolygwyd yn aros am un awr neu lai, ychydig yn well na'r cyfartaledd ar gyfer Cymru a Lloegr o 61%, sy'n gosod PLY yn yr ail ar bymtheg safle o'r 42 PLY. Er bod hyn yn welliant ar yr arolwg blaenorol, mae'r perfformiad eto'n llai na tharged y PLY ei hun o 65%.

3.22 Ni all y PLY sicrhau ei hun fod blaenoriaeth briodol yn cael ei rhoi i ddiffynyddion yn y ddalfa. Dangosodd y cyfweiliadau a'r arsylwadau nad yw llysoedd bob amser yn rhoi blaenoriaeth ddigonol i garcharorion, nac i ddarparu gwarantau'n amserol i garcharorion. Er enghraifft, mewn un llys, gwelodd yr Arolygwyr ymgynghorydd cyfreithiol yn gofyn i ynadon neilltuo am goffi er bod twrnai wedi cadarnhau bod achos gyda'r person cysylltiedig yn garcharor yn barod. Mae'r mater hwn wedi'i godi mewn nifer o asesiadau risg y Gwasanaeth Hebrwng a Chaethiwo Carcharorion, ac eto ni lwyddodd yr Arolygwyr i ganfod unrhyw dystiolaeth fod amseroedd aros carcharorion yn cael ei fonitro'n systematig, gan gynnwys amseroedd aros am warantau. Er bod rhesymau dilys o bosibl dros oedi wrth alw carcharorion

mewn achosion remand, fel rhan o Argymhelliad 2 (gweler paragraff 2.15) dylai'r PLY yn achlysurol fonitro amseroedd aros carcharorion, i sicrhau bod carcharorion yn cael blaenoriaeth briodol.

3.23 Mae gan PLY Gogledd Cymru drefn gwyno briodol ar waith, gyda chanllawiau clir i staff ar gyfer delio gyda chwynion ysgrifenedig a llafar. Cedwir cofrestrïo o gwynion ymhob un o'r swyddfeydd gweinyddol, y Swyddfa Gyllid Ganolog a swyddfa Prif Weithredwr yr Ynadon, a darperir adroddiadau rheolaidd i'r PLY am berfformiad yn erbyn safonau mewnol a osodir ar gyfer prydlondeb ymatebion, yn ogystal â natur y cwynion. Arddangosir hysbysiadau yn amlinellu'r drefn gwyno ar yr hysbysfyrddau ymhob llys ac mae ffurflenni ar gael i'w llenwi, er nad oedd ffurflenni cyfredol ar gael mewn un llys. Teimlwyd bod naws sawl llythyr a ysgrifennwyd mewn ymateb i gwynion, a adolygwyd gan yr Arolygwyr, braidd yn llym. Mae'r PLY yn cydnabod bod ei drefn bresennol yn brin o ran sicrwydd ansawdd a derbyniodd yr awgrym y dylid datblygu hyn. Sylwodd yr arolygwyr ar un achlysur lle'r oedd y PLY wedi newid polisi o ganlyniad i gwyn, er nad yw'r PLY ar hyn o bryd yn arddangos enghreifftiau o welliannau a wnaed o ganlyniad i gwynion ac awgrymiadau fel a nodir ganddo yn ei Adroddiad Blynyddol.

Asesiad Cyffredinol – Gwybodaeth Ysgrifenedig

Mae defnyddwyr y llys yn derbyn gwybodaeth ysgrifenedig glir a da cyn iddynt fynychu'r llys ac wedyn. Yn gyffredinol, mae'r arwyddion ar y ffordd yn wael, ond mae'r arwyddion o fewn y llysoedd o safon uchel.

Cael gafael ar wybodaeth ysgrifenedig glir a phriodol

3.24 Mae defnyddwyr y llys yn derbyn gwybodaeth ysgrifenedig glir a da cyn iddynt fynychu'r llys ac wedyn. Mae'r PLY yn cynhyrchu taflen gymeradwy o'r enw

Arweiniad i'r Llysoedd, yn Gymraeg a Saesneg, a ddarperir i ddefnyddwyr y llys cyn eu gwrandawliadau. Mae'r arweiniad yn cynnwys llawer o wybodaeth

ddefnyddiol gan gynnwys cludiant cyhoeddus sydd ar gael a pharcio, cyfleusterau'r llys (gan gynnwys y rhai ar gyfer pobl ag anableddau), rhifau cyswllt, ac esboniad am drefn y llys a chyfyngiadau a roddir ar ddod â phlant i ystafelloedd y llys. Gellid gwella ansawdd y mapiau sydd yn yr Arweiniad.

3.25 Mae'r hysbysfyrddau cyhoeddus yn dangos amrywiaeth da o wybodaeth ddefnyddiol am waith y PLY a'i llysoedd. Mae gwefan y PLY yn ffynhonnell wybodaeth ddefnyddiol arall. Er y gwnaed argraff ar yr Arolygwyr o ran y wybodaeth a oedd ar gael yn Gymraeg a Saesneg, mae'n destun rhywfaint o bryder nad yw'r wybodaeth ar gael ar hyn o bryd mewn ieithoedd cymunedol eraill. Awgryma'r Arolygwyr y dylai'r PLY barhau i ymchwilio i'r trefniadau ar gyfer defnyddwyr llys sydd am gael gwybodaeth mewn ieithoedd heblaw'r Gymraeg a'r Saesneg, a rhoi trefniadau o'r fath ar waith. Mae'n braf nodi bod arolygon ansawdd gwasanaeth yn dangos lefel uchel o foddhad cwsmeriaid gyda'r wybodaeth a ddarperir gan y llysoedd (DRhB 7). Yn yr arolwg diwethaf y mae gwybodaeth ar gael amdano (Ebrill 2003), dangosodd 91% o ddefnyddwyr y llys yn yr arolwg eu bod yn fodlon gyda'r wybodaeth a ddarperir, ychydig bach yn uwch na'r cyfartaledd o 90% yng Nghymru a Lloegr gan osod y PLY yn y 19^{ed} safle o'r 42 PLY.

3.26 Gwnaed argraff ar yr Arolygwyr gan y monitro rheolaidd sy'n digwydd o'r wybodaeth cyn-achos a roddir gan yr heddlu ac asiantaethau gorfodi eraill ar ran y PLY. Mae pob swyddfa weinyddol yn cadw log o wysion a ddychwelir a ffurflenni swyddogol eraill, sy'n cael eu hadolygu i wneud yn siwr fod gwybodaeth berthnasol y PLY wedi'i chynnwys. Wedyn ceir adolygiad chwarterol ar draws y tair ardal ac adroddiad blynyddol i'r BRhC. Cafwyd tystiolaeth hefyd o gamau wedi'u cymryd o ganlyniad i adolygiadau.

Arwyddion i'r llysoedd ac yn y llysoedd

3.27 Ychydig iawn o arwyddion sy'n cyfeirio naill ai defnyddwyr ffyrdd neu gerddwyr i'r adeiladau llys ar draws ardal y PLY. Yn ôl defnyddwyr llys nad oeddynt yn gyfarwydd â lleoliad y llysoedd, fe'u cawsant yn anodd gwneud eu ffordd yn ddigymorth. Mae'r PLY yn ymwybodol o'r diffyg hwn ac awgrymir ei fod yn parhau i dynnu sylw awdurdodau lleol at y mater hwn er mwyn gwella'r arwyddion.

3.28 Mae'r arwyddion o fewn adeiladau'r llys yn dda ac mae lleoliadau allweddol, megis ystafelloedd cyfweld, ystafelloedd y llys a'r toiledau, wedi'u nodi'n glir, gan alluogi defnyddwyr y llys i wneud eu ffordd o gwmpas yn rhwydd. Gwelwyd bod holl staff y llys yn gwisgo bathodynau gyda'u henwau a'u swyddi, ac roedd rhai llysoedd yn arddangos cynlluniau o ystafell y llys yn nodi lleoliad y prif gyfranwyr a'r oriel gyhoeddus. Dylai'r PLY ystyried darparu cynlluniau o ystafelloedd y llys ymhob llys.

Methodoleg

Rhoddwyd tua phum mis o rybudd ynghylch cychwyn y broses arolygu a'r pynciau i'w harolygu i Bwyllgor Llysoedd Ynadon Gogledd Cymru. Rhoddodd y PLIY dystiolaeth ddogfennol i'r tîm arolygu ynghyd â'i ddadansoddiad ei hun o'i berfformiad yn y tri maes i'w harolygu. Dewiswyd amrywiaeth eang o ddefnyddwyr proffesiynol yn llysoedd ynadon Gogledd Cymru a defnyddiwyd holiaduron, cyfweiliadau ffôn a chyfweiliadau wyneb yn wyneb i gasglu gwybodaeth parthed eu barn a'u pryderon. Yn ychwanegol at hyn, bu'r Arolygwyr yn arsyllu ar achosion yn llysoedd y PLIY.

Bu'r tîm arolygu yn ymweld â phob un o dair swyddfa weinyddol y PLIY i arolygu ffeiliau pob achos oedolion a gwblhawyd yn ystod yr wythnos yn dechrau Awst 4, 2003 a phob achos ieuencid yn ystod y pedair wythnos yn dechrau Gorffennaf 14, 2003 ynghyd â'r cofrestrï llys cyfatebol. Fel rhan o'r ymarfer, dadansoddwyd dros 500 o ffeiliau troseddau gan ddefnyddio methodoleg y gellid ei chymharu â methodoleg Adolygiadau Ysbeidiau Amser AAG. Bu i'r dadansoddiad hwn gynhyrchu'r wybodaeth ar gwblhau achosion a gynhwysir yn Ffigur 2 yn yr adroddiad hwn. Dadansoddwyd hanes pob un o'r ffeiliau achos gan y tîm hefyd, gan gymryd golwg ar hyd pob gohiriad ynghyd â'r rheswm cofnodedig (pan fyddai un) dros y gohiriad. Dangosir y data a ddeilliodd o hyn yn Atodiad D.

Wedi asesu'r holl dystiolaeth a oedd ar gael, cynlluniodd a chynhaliodd y tîm gyfres o gyfweiliadau gydag aelodau o'r PLIY, staff ac ynadon. Defnyddiwyd y cyfnod pum diwrnod ar-y-safle hwn i lenwi bylchau yn y dystiolaeth, i gadarnhau gwybodaeth ysgrifenedig a phrofi damcaniaethau.

Mae PLIY Gogledd Cymru wedi gweld yr adroddiad ar ffurf drafft ac mae unrhyw sylwadau ar gangymeriadau ffeithiol wedi'u cymryd i ystyriaeth yn y fersiwn derfynol hon.

Roedd yr aelodau canlynol o MCSI yn gysylltiedig ag arolygiad PLIY Gogledd Cymru:

Kika Bowen
Lori Buckley
Helen Floyd
Sarah Merchant
Caroline Sage
Caroline Wilson

Pwyllgor Llysoedd Ynadon Gogledd Cymru: ffeithiau allweddol

Clerciaeth	Rhanbarthau Ynadol	Ynadon (Rhagfyr 2003)	Adeiladau'r llys (swyddfeydd gweinyddol mewn teip trwm)	Ystafelloedd llys (ffynhonnell arolwg llysoedd AAG 2002)	Staff (cyfwerth ag amser llawn ym mis Ionawr 2003)	Baich achosion pwysedig (Gorff 2002/ Meh 2003)
Gogledd Cymru	Conwy	67	Llandudno ¹	3		
	Sir Ddinbych	60	Prestatyn	3	33.2	
			Dinbych	1		
	Wrecsam Maelor	91	Wrecsam ²	4	36.3	
			Yr Wyddgrug	3		
	Sir y Fflint	73	Y Fflint	1		
			Caernarfon ³	1		
	Gwynedd	60	Bangor	2	30.5	
			Dolgellau	1		
			Pwllheli	1		
Ynys Môn	30	Llangefni	1			
		Caergybi	2			
Yr Ysgrifenyddiaeth – Llandrillo yn Rhos					10.0	
Swyddfa Gyllid Ganolog – wedi'i lleoli yn Ninbych					46.0 ⁴	
Cyfanswm y PLY		381		23	156.0	140,505

¹ **Llandudno** yw'r swyddfa weinyddol ar gyfer adeiladau'r llys yn **Llandudno**, Prestatyn a Dinbych.

² **Wrecsam** yw'r swyddfa weinyddol ar gyfer adeiladau'r llys yn **Wrecsam**, Fflint a'r Wyddgrug.

³ **Caernarfon** yw'r swyddfa weinyddol ar gyfer adeiladau'r llys yng **Nghaernarfon**, Bangor, Dolgellau, Pwllheli, Llangefni a Chaergybi.

⁴ Mae'r ffigur yn cynnwys Swyddog Perfformiad y Bwrdd Cyfiawnder Troseddol Lleol a'r staff dan Siwrne Saff a'r cynllun gorfodi.

Gwariant 2002/03 (£000oedd) – heb ei archwilio	
Staff	3,207
Adeiladau	683
Cyflenwadau a gwasanaethau	596
Taliadau a godir gan yr awdurdod lleol	48
Treuliau'r ynadon	270
Hyfforddiant Ynadon	18
Gwariant crynswth	4,822
Incwim	281
Gwariant net	4,541

Baich achosion pwysedig		
Gorff 2000/ Meh 2001	Gorff 2001/ Meh 2002	Gorff 2002/ Meh 2003
137,158	125,043	140,505

Pwyllgor Llysoedd Ynadon Gogledd Cymru: data perfformiad

Dangosyddion Llywio Strategol 2002/03

(blychau tywyll = gwell neu gyfwerth â'r cyfartaledd cenedlaethol)

Dangosydd Llywio Strategol	Data cenedlaethol			Safle PLIY Gogledd Cymru (allan o 42 PLIY)
	Gorau	Gwaethaf	Cyfartalog	
DLIS 1 – Treialon Effeithiol, Aneffeithiol a Threialon Methodig (DPC 8 gynt)				
Ebrill 2002 – Mawrth 2003				
Treialon effeithiol fel canran o gyfanswm y treialon	49.0%	24.5%	31.9%	39.1% (11)
Treialon aneffeithiol fel canran o gyfanswm y treialon	13.2%	39.6%	30.6%	21.0% (6)
Treialon methodig fel canran o gyfanswm y treialon	30.5%	46.6%	37.5%	40.0% (27)
DLIS 2 Prydlondeb (DPC 12 gynt)				
Arolwg Mehefin 2003				
Nifer y dyddiau ar gyfartaledd o'r rhestriad cyntaf i'r cwblhau ar gyfer diffynyddion mewn achosion ditiadwy ac achosion naill ffordd	31 diwrnod	104 diwrnod	55 diwrnod	47 diwrnod (11)
Arolwg Mawrth 2003				
Nifer y dyddiau ar gyfartaledd o'r rhestriad cyntaf i'r cwblhau ar gyfer pob diffynnydd ymhob achos troseddol	17 diwrnod	64 diwrnod	33 diwrnod	24 diwrnod (5)
DLIS 3 – Troseddwyr Ifanc Cyson				
Ebrill 2002 – Mawrth 2003				
Nifer y dyddiau ar gyfartaledd rhwng yr arestio a'r dedfrydu ar gyfer TIC a ddedfrydwyd ymhob llys	45 diwrnod	91 diwrnod	69 diwrnod	54 diwrnod (7)
Nifer y dyddiau ar gyfartaledd rhwng yr arestio a'r dedfrydu ar gyfer TIC a ddedfrydwyd yn y llysoedd ynadon yn unig	42 diwrnod	83 diwrnod	61 diwrnod	53 diwrnod (10)

Dangosydd Llywio Strategol	Data cenedlaethol			Safle PLIY Gogledd Cymru (allan o 42 PLIY)
	Gorau	Gwaethaf	Cyfartalog	
DLIS 4 – Gorfodi Cosbau Ariannol (y gyfradd dalu gan gynnwys gorchmynion atafaelu) (DPC 4 gynt)				
Cyfartaledd treigl Gorffennaf 2002 – Mehefin 2003				
Dangosydd cyfradd cwblhau: Cosbau a gasglwyd, a ddilëwyd ac a ddiddymwyd fel canran o bob cosb	136%	42%	87%	108% (6)
Dangosydd cyfradd talu gan gynnwys gorchmynion atafaelu: Swm a gasglwyd am bob £100 a roddwyd fel cosb	79%	29%	54%	65% (15)*
Dangosydd cyfradd dileu: Dileadau fel canran o'r cosbau	2%	59%	16%	21% (34)
Dangosydd graddfa diddymu: Diddymu cosbau fel canran o'r holl gosbau a osodwyd	0%	56%	18%	21% (30)
Dangosydd cymhareb balansau: Hyd amser er mwyn clirio pob dyled os na osodir mwy o gosbau (1 = 1 flwyddyn)	0.40	4.31	1.45	0.73 (5)
Dangosydd cymhareb ôl-ddyledion: Canran y balansau sy'n ddyledus a gesglir fel ôl-daliadau (100% = dim wedi'i gasglu ar amser)	6%	87%	57%	6% (1)
DLIS 4 – Gorfodi Cosbau Ariannol (y gyfradd dalu heb gynnwys gorchmynion atafaelu)				
Cyfartaledd Treigl Ebrill 2002 – Mawrth 2003				
Dangosydd cyfradd talu heb gynnwys gorchmynion atafaelu: Swm a gasglwyd am bob £100 a roddwyd fel cosb	89%	38%	61%	53% (38)
DLIS 5 – Gwarantau yn sgil torri amodau Cosb Gymunedol (DPC 9 gynt)				
Cyfartaledd treigl Gorffennaf 2002 – Mehefin 2003				
Canran a weithredwyd/dynnwyd yn ôl o fewn y targed	64%	10%	31%	27% (22)

* Adeg yr arolygiad, roedd y ffigurau perfformiad ar gyfer 2003 yn cael eu hailwampio ac nid oedd y ffigurau diwygiedig ar gyfer pob PLIY ar gael. Fodd bynnag, mae ffigurau PLIY Gogledd Cymru a ailwampwyd yn dangos cyfradd dalu llawer gwell – yn y chwarter yn diweddu Mehefin 2003, roedd y gyfradd dalu gyda'r ailwampio yn 128% ac yn 81% ar gyfer y chwarter yn diweddu Medi 2003.

Datganiadau Rheoli Busnes 2002/03

(Ar gyfer DRhB 1 i 4, 6 a 7, y blychau tywyll = gwell na neu'n gyfwerth â'r cyfartaledd cenedlaethol.)

Datganiad Rheoli Busnes	Data cenedlaethol			Safle PLIY Gogledd Cymru (allan o 42 PLIY)
	Gorau	Gwaethaf	Cyfartalog	
DRhB 1 Effeithlonrwydd cost (DPC 1 gynt) amcangyfrif yw'r ffigurau				
Ebrill 2002 – Mawrth 2003				
Cost yr uned o faich achosion pwysedig	£20.40	£47.52	£30.36	£32.92 (33)
DRhB 2 Y Defnydd o Ystafelloedd y Llys (DPC 3 yn flaenorol)				
Cyfartaledd treigl Gorffennaf 2002 – Mehefin 2003				
Cyfanswm oriau eistedd gwirioneddol y llys fel canran a gyfrifwyd o'r oriau eistedd a oedd ar gael	81.1%	41.0%	67.4%	64.3% (24)
DRhB 3 – Amseroedd Aros Tystion a Mynychu Diangen gan Dystion (DPC 6 gynt)				
Arolwg Mehefin 2003				
Canran y tystion sy'n aros un awr neu lai	74%	25%	50%	48% (23)
Cyfartaledd amser aros tystion	0h:49m	2h:23m	1h:23m	1h:28m (28)
Canran y tystion a fynychodd ac na roddodd dystiolaeth	20%	69%	51%	25% (2)
DRhB 4 Amser Aros Diffynyddion (yn rhan o DPC 5 gynt)				
Arolwg Ebrill 2003				
Canran y diffynyddion a arhosodd un awr neu lai	77%	44%	61%	63% (17)
DRhB 5 – Ethnigrwydd Staff PLIY ac Aelodau'r Pwyllgor (DPC 7 gynt)				
ar 31 Mawrth 2003				
Cymharu ethnigrwydd staff llysoedd ynadon ac aelodau'r Pwyllgor gydag ethnigrwydd poblogaeth Gogledd Cymru	Poblogaeth		Staff	Aelodau'r Pwyllgor
	Gwyn	99%	100%	100%
	Du	0%	0%	0%
	Asiaidd	0%	0%	0%
	Arall	1%	0%	0%

Datganiad Rheoli Busnes	Data cenedlaethol			Safle PLIY Gogledd Cymru (allan o 42 PLIY)
	Gorau	Gwaethaf	Cyfartalog	
DRhB 6 Treialon a adawyd (<i>vacated trials</i>) (rhan o DPC 8 gynt)				
Ebrill 2002 – Mawrth 2003				
Treialon a adawyd fel canran o gyfanswm y treialon	1.0%	27.0%	11.0%	24.0% (38)
DRhB 7 Ansawdd y Gwasanaeth (rhan o DPC 5 gynt)				
Arolwg Ebrill 2003				
Arolwg ymateb defnyddwyr Canran y defnyddwyr a nododd eu bod yn fodlon neu'n fodlon iawn â'r cyfleusterau neu'r wybodaeth				
Cyfleusterau	84%	47%	72%	71% (26)
Gwybodaeth	97%	74%	90%	91% (17)

Mesuryddion Perfformiad Craidd

Yn ei *Thematic Review of Information for Management* – a gyhoeddwyd ym Mehefin 1997 ac a ddiwygiwyd yn Ebrill 1999 – pennodd MCSI y 12 mesur perfformiad craidd (MPC) a ganlyn fel rhai a fyddai'n galluogi PLIYau i asesu perfformiad ar draws holl amrediad eu cyfrifoldebau.

	Diwrnodau	Gorffennaf 2002 - Medi 2002		Hydref 2002 - Rhagfyr 2002		Ionawr 2003 - Mawrth 2003		Ebrill 2003 - Mehefin 2003		Targed PLIY	
		Ditiadwy/ naill ffordd	Diannod	Ditiadwy/ naill ffordd	Diannod	Ditiadwy/ naill ffordd	Diannod	Ditiadwy/ naill ffordd	Diannod	Ditiadwy/ naill ffordd	Diannod
MPC 1 – Hyd cyfartalog achosion o'r rhestru cyntaf hyd at gwblhau	Canol	76	25	61	23	70	21	71	23		
	Dwyrain	81	30	52	18	70	21	75	29		-
	Gorllewin	56	32	47	18	42	21	45	21		
	PLIY	71	29	53	20	61	21	64	24	56	28
MPC 2 – Canran y diffynyddion yn aros am un awr neu lai	PLIY	-		64.6%		57.0%			-		65%
MPC 3 – Canran yr achosion y darperir gwybodaeth ar eu cyfer o fewn amserlenni penodedig	Canol - Cofrestrï	93%		93%		96%		87%			
	Dwyrain - Cofrestrï	94%		83%		70%		55%			
	Gorllewin - Cofrestrï	70%		87%		67%		96%			
	Canol - Traddodi	98%		98%		100%		100%			
	Dwyrain - Traddodi	95%		95%		87%		86%			-
	Gorllewin - Traddodi	84%		87%		81%		98%			
MPC 4 – Ol-daliadau fel canran o'r balansau dyledus	Canol - Cynrychiolaeth	99%		99%		100%		100%			
	Dwyrain - Cynrychiolaeth	82%		94%		84%		84%			
	Gorllewin - Cynrychiolaeth	100%		99%		100%		100%			
	PLIY - Cofrestrï	86%		88%		78%		79%			85%
	PLIY - Traddodi	92%		93%		89%		95%			85%
	PLIY - Cynrychiolaeth	94%		94%		95%		95%			99%
	PLIY	66%		61%		51%		50%			55%

	Gorffennaf 2002 - Medi 2002	Hydref 2002 - Rhagfyr 2002	Ionawr 2003 - Mawrth 2003	Ebrill 2003 - Mehefin 2003	Targed PLIY
MPC 5 - Dileadau fel canran o'r cosbau a osodwyd	PLIY 14%	13%	39%	11%	5%
MPC 6 – Oriau eistedd llys a ddefnyddiwyd fel canran o nifer yr oriau y cynlluniwyd i'r llysoedd eistedd	Canol Dwyrain Gorllewin PLIY 86% 92% 83% 87%	93% 88% 85% 89%	78% 68% 86% 77%	74% 86% 98% 86%	80%
MPC 7 – Baich achosion pwysedig yr awr eistedd	Canol Dwyrain Gorllewin PLIY 8.25 7.45 8.55 8.00	8.90 7.80 9.90 8.80	9.00 8.00 11.00 9.03	8.80 7.90 9.90 8.68	9.50
MPC 8 – Canran boddhad defnyddwyr <i>*Arolygon a gynhaliwyd yn Ebrill a Hydref</i>	Cyfleusterau Gwybodaeth PLIY 75% 90% 83%	- - -	74% 90% 82%	- - -	80%
MPC 9 – Cost staff am bob achos pwysedig	PLIY £24.67	£22.71	£20.79	£24.34	Dim targed
MPC 10 – Baich achosion pwysedig am bob aelod staff	PLIY 225	246	284	210	Dim targed
MPC 11 – Cyfanswm cost reffeniw am bob achos pwysedig	PLIY Amh.	£32.26	£29.55	Amh.	Dim targed
MPC 12 – Oriau llys gwirioneddol fel canran o'r nifer sy'n bosibl	Canol Dwyrain Gorllewin PLIY 59% 69% 45% 58%	65% 72% 45% 61%	63% 78% 49% 63%	59% 72% 55% 62%	50%

Pwyllgor Llysoedd Ynadon Gogledd Cymru: dadansoddiad gohiriadau

Rheswm dros ohirio	Hyd y gohiriad (dyddiau calendr)						Cyfanswm y gohiriadau am y rheswm a nodwyd	*Cymhariaeth MCSI
	Llai na 8	8 i 14	15 i 21	22 i 28	29 i 56	Mwy na 56		
Gohiriadau gweithdrefnol safonol							58%	56%
Er mwyn paratoi am dreial/ adolygiad cyn treial	11	20	19	32	29	2	113 42%	7,853 41%
Am adroddiadau cyn dedfrydu	7	7	12	22	9	1	58 22%	3,772 20%
Amrywiol (e.e. diffynnydd yn sâl)	10	4	3	3	–	–	20 7%	1,513 8%
Er mwyn cyflwyno datganiadau tystion cryno	–	–	3	–	–	–	3 1%	732 4%
Er mwyn paratoi ar gyfer traddodi	3	8	7	1	5	–	24 9%	1,557 8%
Er mwyn dweud wrth ddiffynnydd ei fod ef (bod hi) yn wynebu cael eu gwahardd rhag gyrru	1	1	16	5	–	–	23 9%	1,945 10%
Er mwyn cyd-fynd â materion eraill	6	4	6	1	2	1	20 7%	1,500 8%
Am ffeil gyflawn wedi ple dieuog annisgwyl	1	–	–	3	2	–	6 2%	85 0%
Is-gyfansymiau	39 8.5%	44 9.6%	66 14.4%	67 14.6%	47 10.3%	4 0.9%	267 100%	18,957 100%
Gwrandawriadau aneffeithiol							42%	44%
Nid oedd y diffynnydd yn bresennol	17	20	9	8	4	5	63 33%	4,122 28%
Is-gyfansymiau	17 3.7%	20 4.4%	9 2.0%	8 1.7%	4 0.9%	5 1.1%	63 33%	4,122 28%

Pwyllgor Llysoedd Ynadon Gogledd Cymru: dadansoddiad gohiriadau – parhad

Rheswm dros ohirio	Hyd y gohiriad (dyddiau calendr)						Cyfanswm y gohiriadau am y rheswm a nodwyd	*Cymhariaeth MCSI		
	Llai na 8	8 i 14	15 i 21	22 i 28	29 i 56	Mwy na 56				
Amdiffyniad – rhesymau eraill										
Er mwyn cael cyfarwyddiadau pellach	14	15	9	3	1	–	42	22%	3,094	21%
Nid oedd y diffynnydd wedi gwneud cais am gymorth cyfreithiol	–	–	–	–	–	–	–	0%	137	1%
Ni ofynnwyd am wybodaeth ymlaen llaw	–	–	–	–	–	–	–	0%	96	1%
Derbyniwyd y papurau traddodi ond ni chawsant eu hystyried	–	–	–	–	–	–	–	0%	32	0%
Derbyniwyd gwybodaeth ymlaen llaw ond ni chafodd ei hystyried	–	–	–	–	–	–	–	0%	118	1%
Er mwyn adolygu tystiolaeth ar dâp neu fideo	1	1	–	–	–	–	2	1%	376	3%
Is-gyfansymiau	15	16	9	3	1	–	44	23%	3,853	26%
Llys										
Nid oedd manylion dedfrydau gyrru blaenorol ar gael	3	6	–	–	–	–	9	5%	628	4%
Ni phroseswyd cais am gymorth cyfreithiol	–	–	–	–	–	–	–	0%	15	0%
Nid oedd digon o amser gan y llys	–	1	–	–	–	–	1	1%	492	3%
Is-gyfansymiau	3	7	–	–	–	–	10	5%	1,135	8%

Rheswm dros ohirio	Hyd y gohiriad (dyddiau calendr)						Cyfanswm y gohiriadau am y rheswm a nodwyd	*Cymhariaeth MCSI
	Llai na 8	8 i 14	15 i 21	22 i 28	29 i 56	Mwy na 56		
Erlyniad								
Er mwyn gwneud mwy o ymholiadau	8	8	2	2	1	-	21	11% 1,275 9%
Ni ddarparwyd gwybodaeth ymlaen llaw mewn pryd	-	1	-	-	-	-	1	1% 273 2%
Ni ddarparwyd papurau traddodi mewn pryd	-	-	-	-	-	-	-	0% 89 1%
Ni chyflwynwyd gwŷs	-	1	1	-	1	-	3	2% 603 4%
Ni chyflwynwyd datganiadau tystion cryno	-	1	-	-	1	-	2	1% 82 1%
Ni fedrai'r erlyniad ddangos ffeil yn y llys	1	4	2	2	-	-	9	5% 442 3%
Er mwyn ystyried addasrwydd y cyhuddiadau	-	3	2	-	1	-	6	3% 849 6%
Is-gyfansymiau	9 2.0%	18 3.9%	7 1.5%	4 0.9%	4 0.9%	- 0%	42 22%	3,613 24%
Trydydd parti								
Nid oedd y tyst yn bresennol	1	-	-	1	-	-	2	1% 92 1%
Is-gyfansymiau	1 0.2%	- 0%	- 0%	1 0.2%	- 0%	- 0%	2 1%	92 1%
Gwasanaeth prawf								
Gofynnwyd am adroddiad cyn dedfrydu ond ni ddarparwyd un	-	-	-	1	1	-	2	1% 85 1%
Is-gyfansymiau	- 0%	- 0%	- 0%	1 0.2%	1 0.2%	- 0%	2 1%	85 1%

Pwyllgor Llysoedd Ynadon Gogledd Cymru: dadansoddiad gohiriadau – parhad

Rheswm dros ohirio	Hyd y gohiriad (dyddiau calendr)						Cyfanswm y gohiriadau am y rheswm a nodwyd	*Cymhariaeth MCSI	
	Llaina 8	8 i 14	15 i 21	22 i 28	29 i 56	Mwy na			
Gwasanaeth Carchar/Hebrwng Carcharor									
Methodd y Gwasanaeth Hebrwng a Dal Carcharorion â chyflwyno'r carcharor	-	-	-	-	-	-	0%	13	0%
Is-gyfansymiau	-	0%	-	0%	-	0%	-	13	0%
Mwy nag un parti									
Ni roddwyd gwybod i'r diffynnydd am y gwrandawriad/cafodd wŷs gwallus	-	-	1	-	1	1	3	216	1%
Er mwyn i'r erlyniad a'r amddiffyniad gyd-gysylltu	-	1	1	-	-	-	2	375	3%
Is-gyfansymiau	-	0%	2	0.4%	1	0.2%	5	591	4%
Amrywiol									
Rhesymau amrywiol eraill	10	6	3	-	2	-	21	684	5%
Ni ellid canfod y rheswm dros y gohiriad	1	-	1	-	-	-	2	675	5%
Is-gyfansymiau	11	2.4%	4	0.9%	2	0.4%	23	1,359	9%
Cyfanswm	95	20.7%	97	21.2%	60	13.1%	10		
				84	18.3%				

Faint o achosion a samplwyd:

179 achos gydag un gohiriad neu fwy

319 achos a gwblhawyd yn y gwrandawriad cyntaf

498 o achosion yn y sampl

*Ffynhonnell: *Data cyfunol o 31 o arolygiadau MCSI a gwblhawyd rhwng Medi 2000 a Gorffennaf 2003

Argymhellion a chynllun gweithredu Pwyllgor Llysoedd Ynadon Gogledd Cymru

- 1** **Bod y PLIY yn datblygu cylch gorchwyl clir ar gyfer ei Uwch Dîm Cyfreithiol ac yn datblygu cynlluniau'r tîm cyfreithiol i sicrhau:**
 - ◆ **bod rôl yr Uwch Dîm Cyfreithiol a staff cyfreithiol arall yn yr ymgais i wella perfformiad yn cael ei chrisialu**
 - ◆ **bod yr holl weithredu ar gyfer gwella yn cael ei integreiddio a'i flaenoriaethu mewn un cynllun**
 - ◆ **bod cerrig milltir, amserlenni ac atebolrwydd clir yn cael eu pennu**
 - ◆ **bod cynlluniau'n cael eu hadolygu'n rheolaidd er mwyn gweld pa gynnydd sy'n cael ei wneud ac er mwyn adlewyrchu blaenoriaethau sy'n newid.**

Ymateb y PLIY

Bydd y Pwyllgor yn:

- ◆ sicrhau y cynhelir adolygiad cynhwysfawr o rôl yr uwch dîm cyfreithiol
- ◆ sicrhau bod un cynllun tîm cyfreithiol yn cael ei gynhyrchu a fydd yn cydgysylltu â'r cynlluniau cyllid a gweinyddol
- ◆ sicrhau yr adolygir yr holl gynlluniau'n rheolaidd (chwarterol)
- ◆ sicrhau bod yr holl gynlluniau tîm yn cysylltu'n glir â chyflwyno cynllun busnes y Pwyllgor.

Targed gwelliant: Crisialu rolau ac unffurfiaeth y cynllunio.

Erbyn y dyddiad: 1 Ebrill 2004

2 Argymhelliad MCSI:

Bod y PLIY yn datblygu mwy ar effeithiolrwydd ei system rheoli perfformiad er mwyn sicrhau:

- ◆ bod adroddiadau, sy'n cynnwys data a naratif sy'n briodol i ddefnyddwyr, yn cael eu defnyddio i bennu camau i'w cymryd i wella perfformiad
- ◆ eglurder ynghylch rolau a chyfrifoldebau ar gyfer comisiynu a gweithredu camau ar gyfer gwella
- ◆ bod y camau ar gyfer gwella'n cael eu hintegreiddio o fewn y cynlluniau tîm.

Ymateb y PLIY

Bydd y Pwyllgor yn:

- ◆ derbyn cynllun perfformiad, a chytuno arno, a fydd yn cynnwys argymhellion ar gyfer pennu a gweithredu camau ar gyfer gwella
- ◆ sicrhau bod yr holl gynlluniau tîm yn gyson â chynllun busnes y Pwyllgor ac yn cynnwys camau clir ar gyfer gwella gyda'r cyfrifoldebau'n glir
- ◆ derbyn adroddiadau perfformiad chwarterol, clir a chyfeillgar i'r defnyddiwr a fydd yn cynnwys arfarniad o'r camau gofynnol.

Targed gwelliant: Cysondeb adroddiadau ar berfformiad yn briodol i lefelau cyfrifoldeb ac atebolrwydd.

Erbyn y dyddiad: 1 Ebrill 2004

3 Argymhelliad MCSI:

Bod y PLIY yn datblygu mwy ar ei bolisi a gweithdrefnau rhestru i sicrhau, lle bo'n briodol, mwy o gysondeb mewn arferion ar draws Gogledd Cymru.

Ymateb y PLIY

- ◆ Bydd y PLIY yn sicrhau yr adolygir ei bolisi rhestru i roi ystyriaeth neilltuol i gynlluniau presennol.
- ◆ Bydd Prif Weithredwr yr Ynadon yn sicrhau y llunnir un llawlyfr rhestru gyda'r nod o gael agwedd gyson at restru ymysg yr holl staff.
- ◆ Bydd Prif Weithredwr yr Ynadon yn rhoi cychwyn ar adolygiad blynyddol rheolaidd o'r polisi a'r llawlyfr rhestru, gyda'r nod o bennu meysydd ar gyfer gwella ar ôl ymgynghori'n briodol.

Targed gwelliant: Cysondeb gyda golwg ar restru.

Erbyn y dyddiad: 1 Ebrill 2004

4 Argymhelliad MCSI:

Bod y Pwyllgor yn adolygu ei asesiadau risg o ran gwarchodaeth a Iechyd a Diogelwch a chymryd camau i sicrhau:

- ◆ **bod y risgiau diogelwch sy'n gysylltiedig â hebrwng a chasglu carcharorion mewn un llys yn cael eu lleihau gymaint ag y bo modd**
- ◆ **Iechyd a Diogelwch pob carcharor sy'n cael eu dal yn y manau ar gyfer cadw carcharorion**
- ◆ **bod holl staff y tîm blaen tŷ yn gweithio i safonau gweithrediadol diogel.**

Ymateb y PLIY

- ◆ Mae'r Pwyllgor yn fodlon fod unrhyw risgiau diogelwch sy'n gysylltiedig â hebrwng a chasglu carcharorion mewn un llys wedi cael eu hadolygu'n briodol er bodd y Gwasanaeth Hebrwng a Chaethiwo Carcharorion.
- ◆ Lle bo'n briodol, rhoddir gwaith adfer/uwchraddio ar waith fel mater o flaenoriaeth yn y manau cadw carcharorion.
- ◆ Mae cyfarwyddiadau diwygiedig clir wedi cael eu dosbarthu i'r holl staff blaen tŷ.

Targed gwelliant: Gostyngiad yn y risgiau diogelwch.

Erbyn y dyddiad: Yn amodol ar gael cyfalaf, Ebrill 2004

Geirfa

<i>Achosion diannod</i>	Achosion y bydd rhaid iddynt fynd gerbron y llys ynadon
<i>Achosion ditiadwy</i>	Achosion difrifol y mae'n rhaid eu hanfon yn ddi-oed, yn y Gwrandawriad Gweinyddol Cynnar, i Lys y Goron
<i>Achosion naill ffordd</i>	Achosion y gellir delio â hwy naill ai yn y llys ynadon neu eu hanfon i Lys y Goron
<i>Adolygiad cyn-treial</i>	Gellir ei gynnal cyn yr achos. Ei nod yw rhagweld y problemau a allai rwystro'r achos rhag mynd ymlaen ar y dyddiad a bennwyd a chanfod materion eraill sy'n gymorth wrth gynllunio ar gyfer yr achos
<i>Adran Materion Cyfansoddiadol (AMC)</i>	Yr AMC (Adran yr Arglwydd Ganghellor cyn 12 Mehefin 2003) yw adran y llywodraeth sy'n gyfrifol am llysoedd ynadon ac sy'n ariannu 80% o weithgarwch y PLYau
<i>Adran yr Arglwydd Ganghellor (AAG)</i>	AAG yw adran y llywodraeth sy'n gyfrifol am y llysoedd ynadon ac sy'n ariannu 80% o weithgarwch PLY
<i>Adroddiad cyn-dedfrydu</i>	Adroddiad a lunnir gan y gwasanaethau prawf neu'r tîm troseddau ieuenctid ar gais yr ynadon i'w cynorthwyo i benderfynu ar y ddedfryd fwyaf priodol ar gyfer y troseddwyr a ddyfernir yn euog. Fel arfer, gohirir yr achos tra bo'r adroddiad yn cael ei baratoi
<i>Adroddiad Dedfrydu Penodol (ADP)</i>	Pan fydd swyddog prawf neu aelod o'r tîm troseddau ieuenctid yn y llys a bod sefyllfa a hanes y diffynnydd eisoes yn wybyddus, neu os oes adroddiad cyn-dedfrydu wedi'i baratoi'n ddiweddar, gall yr ynadon ofyn am lunio'r adroddiad cryno hwn ar y diwrnod, yn hytrach na gohirio er mwyn cael adroddiad cyn-dedfrydu llawn
<i>Adroddiad Narey</i>	Adroddiad <i>Reducing Delay in the Criminal Justice System</i> ar gyflymu'r broses gyfiawnder, wedi'i enwi ar ôl ei awdur, Martin Narey, a sbardunodd nifer o ddiwygiadau gan gynnwys y GGC a'r GCC, a elwir yn aml yn "llysoedd Narey"
<i>Ardal gomisiwn</i>	Penodir pob ynad i ardal gomisiwn, a is-rennir yn un ardal llys ynadon neu fwy (gweler isod). Rhaid ymdrin â throseddau diannod yn yr ardal gomisiwn lle cyflawnwyd hwy. Nid yw ardaloedd comisiwn o reidrwydd yn cyd-fynd ag ardaloedd y PLY
<i>Ardal llys ynadon</i>	Rhennir Cymru a Lloegr yn ardaloedd a elwir yn ardaloedd llys ynadon (rhanbarthau llysoedd ynadon gynt). Penodir ynadon i ardal llys ynadon penodol a deuant yn aelodau o'r fainc ar gyfer yr ardal honno

<i>Arolwg Ysbeidiau Amser (AYA)</i>	Arolwg chwarterol yr ymgwymerir ag ef gan AAG sy'n mesur prydlondeb achosion troseddol y llysoedd ynadon
<i>Barnwr Rhanbarth (Llys Ynadon)</i>	Barnwr proffesiynol, llawn amser sy'n eistedd yn y llys ynadon. Yr un grymoedd sydd gan y Barnwr Rhanbarth â mainc o ddau ynad lleyg, h.y. gall yntau neu hithau eistedd ar ei ben/phen ei hun, ac eithrio mewn Llys Teulu. Hyd 2000 fe'u gelwid yn Ynadon Cyflogedig
<i>Bloc-restru</i>	System ar gyfer dyrannu achosion i floc o amser yn ystod oriau eistedd y llys drwy gyfeirio at y man y mae'r achos wedi'i gyrraedd neu drwy ddefnyddio meini prawf clir eraill
<i>Bwrdd Cyfiawnder Troseddol Lleol (BCTLL)</i>	Mae'r pwyllgorau hyn, un ymhob un o'r 42 ardal, yn edrych ar faterion strategol lleol ac yn gweithredu cyfarwyddiadau'r Bwrdd Cyfiawnder Troseddol Cenedlaethol. Cynrychiolir asiantaethau cyfiawnder troseddol lleol ar y pwyllgor ar lefel prif swyddog
<i>Clerciaeth</i>	Uned weinyddol sy'n cynnwys un neu fwy o ardaloedd llysoedd ynadon ar gyfer yr ardal ddaearyddol sy'n gyfrifoldeb i un Clerc yr Ynadon
<i>Cofrestr llys</i>	Mae'n ofynnol i bob llys gadw cofrestr o ddyfarniadau
<i>Cytundeb Gwasanaeth Cyhoeddus (CGC) a Chytundeb Cyflawni Gwasanaethau (CCG)</i>	Cyhoeddwyd Cytundeb Gwasanaeth Cyhoeddus AAG ym Mhapur Gwyn y Llywodraeth ' <i>Spending Review 2000 - Public Service Agreements 2001-2004</i> ', yng Ngorffennaf 2000. Yn y CGC ceir targedau adrannol lefel-uchel ar gyfer y cyfnod ac yn y CCG ceir targedau lefel-is ac ymrwymïadau allweddol er gwella a moderneiddio'r gwasanaeth
<i>Cytundeb Lefel Gwasanaeth (CLG)</i>	Cytundeb, ysgrifenedig fel arfer, rhwng dau barti yn datgan y telerau yn ôl pa rai y bydd un parti (y darparydd gwasanaeth) yn darparu gwasanaeth ar gyfer y llall (y cwsmer)
<i>Dangosyddion Llywio Strategol (DLIS)</i>	Gweler Dangosyddion Perfformiad Cenedlaethol isod
<i>Dangosyddion Perfformiad Cenedlaethol (DPC)</i>	Dangosyddion cenedlaethol, a gyhoeddwyd gan AAG am y tro cyntaf ym Mehefin 2000, ac a ddefnyddiwyd i fesur y cynnydd wrth gyflawni targedau'r Cytundeb Gwasanaeth Cyhoeddus (gweler uchod)
<i>Datganiadau Rheoli Busnes (DRhBau)</i>	Gweler Dangosyddion Perfformiad Cenedlaethol uchod
<i>Deddf Datgelu er Budd y Cyhoedd 1998</i>	Mae'r Ddeddf Datgelu er Budd y Cyhoedd 1998 yn diogelu'r gweithwyr sydd yn llygad eu lle wrth ddatgelu camweithredu – fe'i gelwir yn aml yn 'chwythu'r chwiban' neu 'ganu cloch'
<i>Dilysu cofrestri llys</i>	Ystyrir mai'r cofrestri cyfrifiadurol yw'r cofnod parhaol o ddyfarniadau llys pan fyddant wedi'u 'dilysu' – cam y cyrhaeddir fel arfer ar ôl cynnal nifer o archwiliadau i sicrhau bod y cofnod yn gywir

<i>Egwyddorion Nolan</i>	Pennodd Adroddiad Nolan (1995) saith egwyddor yn ganllawiau i rai sy'n dal swyddi cyhoeddus: anhunanoldeb, integriti, gwrthrychedd, atebolrwydd, diffuantrwydd, gonestrwydd a'r gallu i arwain
<i>Grwp Materion Treialon (GMT)</i>	Grwp cenedlaethol yw'r Grwp Materion Treialon – yn wreiddiol y Gweithgor Materion Cyn-treial – sy'n cynnwys cynrychiolwyr AAG, y Swyddfa Gartref a holl asiantaethau'r system cyfiawnder troseddol. Fe'i sefydlwyd i edrych ar ffyrdd o leihau oediadau mewn achosion llys troseddol - ac ar hyn o bryd mae'n goruchwylio gweithrediad Deddf Trosedd ac Anrhefn 1998. Mae gan bob ardal PLIY is-grwp GMT
<i>Gweinyddiaeth Unedig y Llysoedd (GULL)</i>	Un asiantaeth weithredol a fydd yn gyfrifol am weinyddu'r holl lysoedd o dan Dy'r Arglwyddi. Disgwylir y bydd yn weithredol o Ebrill 2005 a gweithredu ar ffurf gysgodol yn ystod y flwyddyn flaenorol
<i>Libra</i>	Y system gyfrifiadurol genedlaethol newydd ar gyfer gwasanaeth llysoedd ynadon Cymru a Lloegr
<i>Mesur Perfformiad Craidd (MPC)</i>	Yn ei <i>Thematic Review of Information for Management</i> – a gyhoeddwyd ym Mehefin 1997 ac a ddiweddarwyd yn Ebrill 1999 – pennodd MCSI 12 Mesur Perfformiad Craidd a ddylai alluogi PLIY i asesu eu perfformiad mewn rhannau allweddol o'u cyfrifoldeb
<i>Prif Awdurdod sy'n talu</i>	Yr awdurdod lleol a glustnodwyd i gydlynu'r gwaith o ariannu'r PLIY yn amodol ar grant â chyfyngiad arian oddi wrth AAG (gweler isod). Bydd y prif awdurdod sy'n talu yn cydgysylltu ag awdurdodau eraill sy'n talu (os bydd rhai) o fewn ardal PLIY. Bydd awdurdodau lleol sy'n talu yn ariannu 20% o weithgareddau PLIY, ac ariennir yr 80% arall gan AAG
<i>Pwyllgorau Ymgynghorol</i>	Cyrff cyhoeddus anadrannol lleol yw Pwyllgorau Ymgynghorol sydd, ymhlith pethau eraill, yn gyfrifol am bennu nifer yr ynadon i'w penodi a recriwtio ymgeiswyr cymwys
<i>Pwyllgor Llysoedd Ynadon (PLIY)</i>	Y 42 corff gweinyddol annibynnol yng Nghymru a Lloegr sy'n gyfrifol am ddarparu llysoedd ynadon. Daw 80% o arian PLIY yn uniongyrchol oddi wrth y llywodraeth ganol (AAG) a daw'r gweddill oddi wrth awdurdodau lleol o fewn yr ardal. Mae pob PLIY yn cynnwys Pwyllgor o hyd at 12 ynad llyg a ddewisir o'r ardal, er y gellir cyfethol hyd at ddau sydd heb fod yn ynadon ar y Pwyllgor. (Mae cyfansoddiad gwahanol i Awdurdod Llys Ynadon Llundain Fwyaf.) Mae'r Pwyllgor yn gyfrifol o dan y gyfraith am weinyddu'r llysoedd ynadon yn ei ardal mewn modd effeithlon ac effeithiol
<i>Rhaglen Sicrwydd Rheolaeth (RhSRh)</i>	Cyhoeddwyd gan AAG ym Mai 1997 â'r bwriad o gynorthwyo PLIY i sicrhau cywirdeb ariannol o fewn cyfrifon Dirwyon & Ffioedd
<i>Rheoliadau ariannol</i>	Côd ysgrifenedig o weithdrefnau y bwriedir iddynt ddarparu fframwaith ar gyfer rheolaeth ariannol gywir. Bydd rheoliadau ariannol fynyachaf yn gosod allan reolau ar gyfrifo ac archwilio, ac yn rhoi manylion gweithdrefnau gweinyddol a systemau cyllido

<i>Safonau Perfformiad Defnyddwyr Llys Anabl (SPDLIA)</i>	Ers 1998, mae'n rhaid i'r PLIYau fodloni rhai safonau gofynnol gyda golwg ar ddefnyddwyr y llys sy'n anabl
<i>System Cyfiawnder Troseddol (SCT)</i>	Y term a ddefnyddir i ddisgrifio'r holl asiantaethau lu sy'n rhan o system weinyddu cyfiawnder ac y mae a wnelont â strategaethau, nodau ac amcanion Llywodraeth EM ar gyfer cyfiawnder troseddol yng Nghymru a Lloegr
<i>Treial a adawyd</i>	Cyn dyddiad yr achos, caniateir cais i adael dyddiad yr achos yn wag. Gallai fod angen cael yr achos wedi'i ailrestru neu beidio ac mae'n bosib y llenwir yr amser llys a adawyd yn wag gan achos(ion) arall (eraill) neu beidio. Gweler hefyd treial Aneffeithiol a threial methodig
<i>Treial aneffeithiol</i>	Ar ddyddiad yr achos ni wneir y cynnydd a ddisgwylir oherwydd gwall neu esgeulustod gan un neu fwy o'r cyrff neu'r unigolion ynghlwm wrth yr achos a'i bod yn ofynnol rhestru'r achos eto. Gweler hefyd <i>Treialon Methodig</i> a <i>Threialon a Adawyd</i>
<i>Treial Methodig</i>	Ar ddyddiad y treial, mae'r diffynnydd yn cynnig pleon derbyniol neu nid yw'r erlyniad yn cynnig unrhyw dystiolaeth. Nid yw treial sydd wedi methu angen mwy o amser treial. Gweler hefyd <i>Treialon Aneffeithiol</i> a <i>Threialon a Adawyd</i>
<i>Troseddwr Ifanc Cyson (TIC)</i>	Person ifanc rhwng 10 a 17 oed sydd wedi'i ddedfrydu gan unrhyw lys troseddol yn y DU ar dri neu fwy o achlysuron am un neu fwy o droseddau cofnodadwy, ac sy'n cael ei arestio eto o fewn tair blynedd i'r achlysur dyfarnu diwethaf neu y ceir gwybodaeth yn ei erbyn am drosedd gofnodadwy arall

Gellir cael fersiwn gryno o'r adroddiad hwn yn eich iaith chi, ar gais, o'r cyfeiriad isod.

يمكن الحصول على ملخص لهذا التقرير باللغة العربية عند الطلب من العنوان أدناه.

Rezime izvještaja na bosanskom jeziku možete zatražiti na dolje upisanoj adresi.

如果您需要, 我们可以提供中文版的这份报告的总结, 请将您的要求寄到以下给出的地址。

Sažetak izvješća na hrvatskom jeziku možete, na zahtjev, dobiti na niže navedenoj adresi.

شرح خلاصه ای از این گزارش به زبان فارسی به هنگام درخواست شما از آدرس زیر در دسترس می باشد.

Une version abrégée de ce rapport peut vous être fournie en français si vous en faites la demande à l'adresse indiquée ci-dessous.

Auf Wunsch ist von nachstehender Adresse aus eine zusammengefasste Version dieses Berichts in deutscher Sprache verfügbar.

Μπορείτε να πάρετε μια σύντομη ελληνική έκδοση αυτής της έκθεσης, κατόπιν αίτησης, από την παρακάτω διεύθυνση.

इस रिपोर्ट का संक्षिप्त हिन्दी अनुवाद प्रार्थना करने पर नीचे दिए गए पता से उपलब्ध कराया जा सकता है।

Un sommario di questa relazione è disponibile, su richiesta, in lingua italiana all'indirizzo indicato di seguito.

本報告書の要約(日本語)をご希望の場合は下記住所までご請求下さい。

Pode obter, sob pedido e através da morada seguinte, uma versão resumida deste relatório em português.

ਇਸ ਰਿਪੋਰਟ ਦਾ ਸੰਖਿਪਤ ਪੰਜਾਬੀ ਅਨੁਵਾਦ ਹੇਠ ਲਿਖੇ ਪਤੇ ਤੋਂ ਨਿਵੇਦਨ ਕਰਨ ਤੇ ਮਿਲ ਸਕਦਾ ਹੈ।

Краткую версию данного доклада на русском языке можно получить по приведенному ниже адресу.

Qoraalkaan oo ah warbixin la soo koobay kuna qoran Afsoomaali waxaad ka heli kartaa haddii aad la xiriirto ciwaanka hoos ku qoran.

En sammanfattad version av denna rapport finns, på begäran på nedanstående adress, tillgänglig på svenska.

Muhutajari wa ripoti hii unapatikana katika lugha ya kiswilihi, tafadhali peleka maombi katika anuani iliyopo hapa chini.

บทสรุปเป็นภาษาไทยของรายงานฉบับนี้สามารถติดต่อขอได้จากที่อยู่ข้างใต้

Podemos proporcionar un resumen de este informe en español si lo solicita a la dirección abajo reseñada.

Bu raporun Türkçe bir özetini aşağıdaki adresten isteyebilirsiniz.

درخواست کرنے پر اس رپورٹ کا خلاصہ درج ذیل ایڈریس سے اردو زبان میں دستیاب ہو سکتا ہے۔

Bài tóm tắt chữ Việt của bản báo cáo này đã sẵn có, nếu cần, xin theo địa chỉ dưới đây đòi hỏi.

Alaye kukuru lori iwe yi ni ede Yoruba wa ti e ba fe, lati oju ile ati adugbo ti a ko si isale iwe yi.

如果您需要, 我的可以提供中文版的這份報告的總結, 請將您的要求寄到以下給出的地址。

Publications Section, MCSI, Block 2, Government Buildings, Burghill Road,
Westbury-on-Trym, Bristol BS10 6EZ.

Neu drwy ymweld â'n gwefan yn <http://www.mcsi.gov.uk>