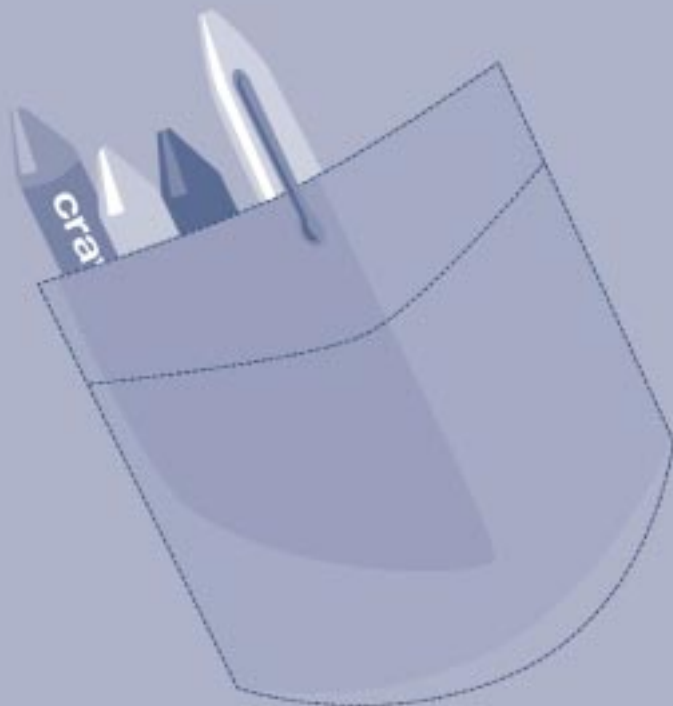


Gwaith a Rhieni

gallu cystadleuol a dewis

crynodeb



dti

Adran Diwydiant a Masnach

Bob dydd mae rhieni yn gorfod cyfuno gwaith a bod yn rhiant da. Mae'r Llywodraeth am ei gwneud hi'n haws i rieni mewn gwaith greu cydbwysedd rhwng y cyfrifoldebau hyn. Rydym wrthi'n ymgynghori ar gynigion ar gyfer newid. Mae'r crynodeb hwn yn amlinellu'r opsiynau sy'n cael eu hystyried. Mae'n bryd i chi leisio'ch barn.

OPSIYNAU NEWYDD I GYNORTHWYO RHIENI A CHYFLOGWYR ADEG GENI PLENTYN

Mae'r rhan fwyaf o ferched sy'n gweithio yn cael 18 wythnos o seibiant mamolaeth â thâl. Os bydd merch wedi gweithio yn yr un lle am fwy na blwyddyn, gall gymryd 22 o wythnosau ychwanegol o seibiant heb dâl.

Mae llawer o ferched a dynion yn teimlo bod angen gwella cyfnod a thâl mamolaeth er mwyn sicrhau y diogelir iechyd a lles pob mam newydd ac i'w gwneud hi'n haws iddynt ddychwelyd i'r gwaith. Pa rai o'r newidiadau hyn fyddai'n gwneud y gwahaniaeth mwyaf?

- **A ddylid ehangu'r cyfnod o seibiant mamolaeth heb dâl er mwyn i ferch allu aros gartref am gyfanswm o flwyddyn?**
- **A ddylid rhannu cyfnod ehangach i'r seibiant mamolaeth heb dâl yn gyfartal rhwng y fam a'r tad?**
- **A ddylid cynyddu cyfradd unffurf tâl mamolaeth? Neu a ddylid ymestyn y cyfnod y mae merch yn derbyn tâl mamolaeth i 26 wythnos?**
- **A ddylai fod gan un rhiant yr hawl i seibiant â thâl ar yr un gyfradd unffurf ac am yr un cyfnod o amser â thâl mamolaeth wrth fabwysiadu plentyn?**

Mae nifer cynyddol o ddynion am chwarae rhan fwy gweithredol wrth gynnal eu partner yn dilyn dyfodiad plentyn newydd.

- **A ddylid rhoi seibiant tadolaeth i dadau sy'n gweithio, er enghraifft am bythefnos, wedi'i dalu ar yr un gyfradd unffurf â thâl mamolaeth?**
- **Pa ddull y dylid ei ddefnyddio os cyflwynir seibiant tadolaeth â thâl a pham?**

Byddai talu am seibiant rhieni yn gostus iawn i gyflogwyr a'r Wladwriaeth. Fodd bynnag, mae'r Llywodraeth yn ceisio cael barn ar p'un a yw'n flaenoriaeth, serch hynny. Dyma opsiynau eraill o ran seibiant rhieni:

- **A ddylid cynyddu swm y seibiant rhieni sydd ar gael i rieni plant anabl?**
- **A ddylid sicrhau bod arian ar gael i helpu cyflogwyr i ddatblygu cynlluniau seibiant rhieni hyblyg?**

Erbyn hyn gall pobl gymryd amser o'r gwaith heb dâl i ddelio ag argyfwng teuluol, er enghraifft, pan fydd plant yn sâl.



- **A ddylai'r hawl hon i amser o'r gwaith gynnwys apwyntiadau ysbyty arferol i blant a phobl ddibynnol eraill?**

Y brif broblem a wynebwr gan gyflogwyr, yn arbennig cyflogwyr bach, yw dod o hyd i rywun i wneud y gwaith pan fydd rhywun yn absennol.

- **Sut y gallai'r Gwasanaeth Cyflogi ac asiantaethau recriwtio preifat weithio gyda chyflogwyr o gyfnod cynharach wrth reoli absenoldebau?**

Telir Tâl Mamolaeth Statudol (SMP) gan gyflogwyr ac yna fe'i ad-delir gan y Llywodraeth. Mae hyn yn creu cost weinyddol i gyflogwyr. Beth allwn ni ei wneud i leihau'r costau i gyflogwyr?

- **A ddylai mwy o gyflogwyr bach a chanolig eu maint fod yn gymwys i gael ad-daliad llawn o'r arian a delir ganddynt ar SMP a'r iawndal ychwanegol?**
- **A ddylid annog cyflogwyr bach i ddefnyddio'r ddarpariaeth bresennol i wneud cais am daliadau SMP ymlaen llaw gan Gyllid y Wlad?**



- **A ddylai Cyllid y Wlad gynnwys nodyn atgoffa ar gyfer seibiant mamolaeth a gofynion tâl yn y pecyn a anfonir at gyflogwyr bob blwyddyn?**

Yn lle'r cynigion uchod a heb fod cyn 2010:

- **A ddylai'r Llywodraeth dalu SMP yn uniongyrchol i famau, yn hytrach na thrwy eu cyflogwr?**

Mae'r ddeddfwriaeth ar hawliau mamolaeth yn gymhleth.

- **A ddylai'r Llywodraeth ddod ag arbenigwyr ynghyd i geisio symleiddio'r rheolau presennol?**

Pa rai o'r mathau canlynol o arweiniad a chyngor y byddech yn hoffi eu gweld:

- **siartiau llif sylfaenol un tudalen ar gyfer cyflogwyr gydag arweiniad manylach i ymgynghorwyr?**
- **arweiniad integredig gan wahanol adrannau o'r llywodraeth?**
- **pecynnau i helpu cyflogwyr a chyflogeion i lunio "contract" seibiant mamolaeth?**
- **arweiniad yn nodi hawliau a chyfrifoldebau cyflogwyr a chyflogeion o ran seibiant mamolaeth a seibiant rhieni?**

OPSIYNAU NEWYDD AR WEITHIO HYBLYG

Gall trefniadau gweithio hyblyg helpu rhieni i gyfuno gwaith a magu eu plant. Mae llawer ohonynt am weithio'n rhan amser. Mae rhai ohonynt am weithio o gartref, efallai ar ddiwrnodau penodol o'r wythnos. Mae eraill am allu trefnu eu diwrnod gwaith o amgylch eu cyfrifoldebau teuluol.

Gall gweithio hyblyg hefyd helpu cyflogwyr i gwrdd â'r galw cynyddol gan eu cwsmeriaid am wasanaeth y tu allan i oriau gwaith arferol. Mae llawer o fusnesau eisoes yn cynnig gweithio hyblyg, ond yn aml mae hyn yn dibynnu ar reolwyr unigol yn hytrach na pholisi cwmni.

Mae'r Llywodraeth am alluogi mwy o bobl i weithio'n hyblyg. Mae'r Llywodraeth yn gofyn am farn o ran a ddylid sefydlu hawl gyfyngedig i weithio llai o oriau:

- **A ddylai mamau sy'n dychwelyd yn gynnar o seibiant mamolaeth gael yr hawl i weithio llai o oriau am weddill yr amser hwnnw?**
- **A ddylai tadau gael yr hawl i weithio llai o oriau tan ddiwedd y seibiant mamolaeth?**
- **A ddylai'r ddau riant gael yr hawl i ddewis gweithio llai o oriau, cyhyd ag y dymunant, pan ddaw'r seibiant mamolaeth i ben?**



Os datblygir unrhyw rai o'r opsiynau hyn:

- **A ddylai pob cyflogwr allu gwrthod cais i weithio llai o oriau am gyfnod parhaus os byddai cytuno iddo yn niweidio'r busnes?**
- **A ddylid cynhyrchu arweiniad ar yr hyn y gellid ei ystyried fel prawf o effaith andwyol?**
- **A ddylid eithrio cyflogwyr â nifer penodedig o gyflogeion rhag cytuno i unrhyw geisiadau i weithio llai o oriau, ac eithrio ceisiadau gan famau am gyfnod byr? Os felly, beth ddylai'r nifer honno fod?**

Fel arall, a allai'r Llywodraeth annog lledaenu'r arfer gorau drwy gyflwyno cymhellion. Pa rai o'r canlynol yr hoffech eu gweld:

- **Porth Gweithio Hyblyg hygyrch ar y Rhynggrwyd wedi'i ategu gan ganolfan galwadau?**
- **nod barcod y gallai sefydliadau sy'n ymrwymedig i god priodol ei arddangos?**
- **dulliau ar gyfer diddymu'r nod barcod os na ddarperir cyfleoedd gweithio hyblyg digonol?**
- **darparu cronfa her ar gyfer busnesau bach i dalu costau mabwysiadu dulliau gweithio hyblyg?**
- **ymgyrch hysbysebu a chyhoeddusrwydd?**

GOFAL PLANT

Mae gofal plant yn ffactor pwysig wrth helpu rhieni i weithio.



- **Pa ddulliau fyddai orau i gynorthwyo Partneriaethau Datblygu Blynyddoedd Cynnar a Gofal Plant yn eu gwaith gyda'r gymuned fusnes?**

Yn aml ni roddir cymorth digonol i fusnesau gofal plant.

- **A ddylai grŵp o ymgynghorwyr busnes a darpar ddarparwyr gofal plant ystyried pa gymorth sydd ei angen ar y grŵp hwn o fusnesau?**
- **A ddylai mwy o fusnesau gofal plant fod yn gymwys i gael cymorth gan Gynllun Gwarant Benthyciad Cwmnïau Bach?**
- **A ddylid symleiddio'r broses ariannu ar gyfer busnesau gofal plant?**

SUT I YMATEB

Ni ellir mynd ar drywydd yr holl opsiynau a nodir yn y crynodeb hwn. Bydd angen i'r Llywodraeth ddewis pa gamau gweithredu fydd yn cyflwyno'r canlyniadau gorau ar gyfer rhieni a chyflogwyr am bris y gellir ei fforddio.

Felly, gofynnir i chi nodi eich tair blaenoriaeth uchaf a pham nad yw'r opsiynau eraill yn flaenoriaeth neu pam na ddylid mynd ar eu trywydd.

Rhestrwch eich tair blaenoriaeth uchaf:

1: _____

2: _____

3: _____

Pam mai'r rhain yw eich blaenoriaethau uchaf? Beth yw'r costau a'r manteision posibl?



O'r opsiynau na ddewiswyd gennych, pa rai sydd â'r flaenoriaeth isaf a pham? Beth fyddai costau'r opsiynau hyn i chi?

A ydych yn ymateb fel rhiant, cyflogwr, cynrychiolydd cyflogai, cynrychiolydd cyflogwr, cynrychiolydd teulu neu mewn rhinwedd arall?

Gallai eich ymateb i'r ymgynghoriad hwn, gan gynnwys eich enw, gael ei gyhoeddi yn gyfan neu'n rhannol yn ôl disgrisiwn yr Adran oni nodwch yn yr ymateb beth yr hoffech ei gadw'n gyfrinachol. Lle na ofynnir am gyfrinachedd, bydd yr ymatebion ar gael i unrhyw un fydd yn gwneud ymholiad, gan gynnwys unrhyw un fydd yn gwneud ymholiad o'r tu allan i'r DG, neu yn cael eu cyhoeddi drwy unrhyw gyfrwng gan gynnwys ar y Rhyngwyd.

A hoffech i'r ymateb hwn barhau'n gyfrinachol?

HOFFWN/NA HOFFWN

Byddai'n ddefnyddiol pe gallech ddarparu eich manylion cyswllt:

Enw: _____

Cyfeiriad: _____

Ebost: _____

Dylid anfon ymatebion erbyn 7 Mawrth 2001 at:

Review Team
Department of Trade and Industry
1 Victoria Street
London SW1H 0ET

Ffacs: 020 7215 5450
Ebost: reviewteam@dti.gov.uk

Gellir dod o hyd i destun llawn y Papur Gwyrdd a'r ffurflen ar gyfer ymatebion ar: www.dti.gov.uk/er/review.htm

Gellir prynu copïau o'r Papur Gwyrdd o'r Llyfrfa. Mae copïau pellach o'r crynodeb hwn ar gael am ddim o Linell Archebu Cyhoeddiadau'r DTI ar 0870 1502 500. Mae'r crynodeb hefyd ar gael yn Saesneg, print bras, Braille ac ar gasét sain o'r Llinell Archebu.





Argraffwyd yn y DG ar bapur wedi'i ailgylchu gyda lleiafswm sgôr HMSO o 80
Rhagfyr 2000. Adran Diwydiant a Masnach.

© Hawlfraint y Goron. <http://www.dti.gov.uk/>

DTI/Pub 5143w/0.2k/12/00/NP.

URN 00/1340