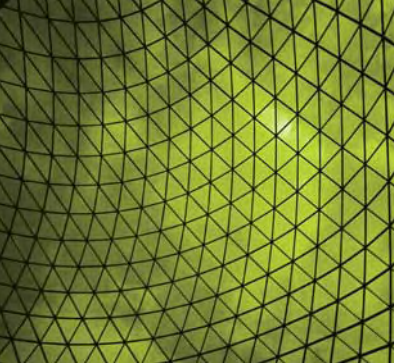




department for  
culture, media  
and sport

# Y CROESO > Y GWADDOL

STRATEGAETH DWRISTIAETH AR  
GYFER GEMAU 2012 - YMGYNGHORIAD



gwella  
ansawdd  
bywyd  
i bawb

Ein nod yw gwella ansawdd bywyd i bawb drwy weithgareddau diwylliannol a chwaraeon, cefnogi ceisio rhagoriaeth, a hyrwyddo'r diwydiannau twristaidd, creadigol a hamdden.

# Cynnwys

---

<b>Rhagymadrodd gan y Gwir Anrhydeddus Tessa Jowell AS, Ysgrifennydd Gwladol dros Ddiwylliant, y Cyfryngau a Chwaraeon</b>	<b>3</b>
<b>Trosolwg a chrynodeb</b>	<b>4</b>
<b>Y cwestiynau</b>	<b>6</b>
<b>Sut i ymateb i'r ymgynghoriad hwn</b>	<b>8</b>
<b>1. Twristiaeth - her 2012</b>	<b>9</b>
<b>2. Cael strwythurau Gemau twristiaeth yn iawn</b>	<b>12</b>
<b>3. Sefydlu'r DU fel cyrchfan o safon gwirioneddol fyd-eang</b>	<b>16</b>
<b>4. Gwella ansawdd ein croeso</b>	<b>21</b>
<b>5. Gwneud y cysylltiadau</b>	<b>28</b>
<b>6. Targedau uchelgeisiol ac ymestynnol</b>	<b>32</b>
<b>Atodiad A Siarter Twristiaeth 2012</b>	<b>34</b>
<b>Atodiad B Twf a chynhyrchiant</b>	<b>35</b>
<b>Atodiad C Aseiad Rhannol o Effaith Rheoleiddiol</b>	<b>38</b>



# Rhagymadrodd

## Gan y Gwir Anrhydeddus Tessa Jowell AS, Ysgrifennydd Gwladol dros Ddiwylliant, y Cyfryngau a Chwaraeon

---

Mae'n bleser gen i lansio *Y Croeso → Y Gwaddol* fel yr ymgynghoriad mwyaf eang erioed ar y diwydiant ymwelwyr yn y DU.

Mae cwmpas yr adroddiad hwn yn briodol i'w destun. Mae Gemau Olympaidd Llundain a Gemau Paralympaidd 2012 yn cynnig cyfle aruthrol i'r diwydiant. Amcangyfrifir y bydd rhwng 50% a 75% o fuddiannau economaidd y Gemau yn dod i dwristiaeth. Mewn termau ariannol, rhagwelwyd y bydd hyn rhwng £1.4 a £2 biliwn. Mae ystod eang y rhagolygon hynny'n adlewyrchu i raddau botensial sector sy'n cyrraedd y rhan fwyaf o'n heconomi. Ni ellid byth ragweld yn fanwl fuddion digwyddiad mor enfawr â'r Gemau i amrywiaeth mor eang o fusnesau a chyrrff sector cyhoeddus, yn enwedig chwe blynedd ymlaen llaw.

Mae'n bwysig cael yr amcanestyniadau gorau posibl o fanteision cynnal y Gemau. Ond mewn ffordd mae'n llai pwysig ar hyn o bryd nag yw darlunio'n dyheadau yn eglur. Felly rydym ni, yn yr Adran Diwylliant, Cyfryngau a Chwaraeon, ein partneriaid gweithredol yn yr ymgynghoriad hwn, VisitBritain a Visit London, a'n partneriaid ehangach ar draws y DU, yn edrych ar ochr uchaf yr ystod hwnnw. Yna'n ceisio rhagori ar hynny. Oherwydd pwrpas yr ymgynghoriad hwn yw gosod ein hunain mewn sefyllfa i groesawu'r byd yn 2012. Dangos Prydain ar ei gorau. Ac, wrth wneud hynny, gadael gwaddol parhaol o ddiwydiant twristiaeth ffyniannus ac arloesol ac ansawdd uchel yn ganolog iddo.

Mae hynny'n egluro'n teitl. Nid yw'r croeso a roddwn i'r byd yn 2012, a gwaddol economaidd y Gemau a ddaw yn ei sgil, yn gwrth-ddweud y naill a'r llall. I'r gwrthwyneb yn hollol – maent yn ddwy ochr i'r un geiniog. Os cawn y croeso'n iawn, bydd y gwaddol yn dilyn. Ond mae hynny, wrth gwrs, yn amodol ar wneud gwelliannau dramatig mewn meysydd cynhyrchiant allweddol, a thwf sylweddol yn y farchnad ymwelwyr domestig sy'n ffurfio dros 80% o holl drosiant ein diwydiant.

Bydd yr ymatebion i *Y Croeso → Y Gwaddol* yn llywio *Strategaeth Dwristiaeth ar gyfer Gemau 2012*, strategaeth gynhwysfawr gan yr Adran Diwylliant, Cyfryngau a Chwaraeon, a fydd yn gosod allan gamau a chyflawniadau eglur i'r diwydiant dros y chwe blynedd nesaf. Er mwyn cael y *Strategaeth* yn gywir, byddwn angen mwy na chefnogaeth lawn pawb sydd â rhan mewn cynnal twristiaeth yn y sectorau preifat a chyhoeddus. Bydd arnom angen syniadau arloesol sy'n gweithio. Mae yna nifer o gynigion newydd yn yr ymgynghoriad hwn, ac rydym yn edrych ymlaen at dderbyn sylwadau arbenigol a chytbwys. Ond rydym yn awyddus hefyd i fanteisio ar syniadau arloesol gan amrywiaeth eang o sefydliadau ac unigolion sydd â diddordeb. Gall pawb sy'n ymateb fod yn ffyddiog y bydd eu sylwadau'n cael ystyriaeth deg. Felly ewch ati – a helpwch i ffurfio'n *Strategaeth* ar yr adeg yma o gyfle hanesyddol i dwristiaeth.



TESSA JOWELL

# Trosolwg a chrynodeb

Bydd yr ymgynghoriad hwn yn llywio *Strategaeth Dwristiaeth ar gyfer Gemau 2012* yr Adran Diwylliant, Cyfryngau a Chwaraeon. Mae'n dilyn *Siarter Twristiaeth 2012*, a gafodd ei chyhoeddi yn Uwchgyhadledd y Prif Weinidog ar Dwristiaeth ar 15 Tachwedd 2005, ac mae'n ymrwymo'r Adran a'i phartneriaid i gynhyrchu strategaeth gynhwysfawr ar gyfer twristiaeth a Gemau Olympaidd a Gemau Paralympaidd Llundain. Ceir copi o'r *Siarter* yn Atodiad A.

Bydd y *Strategaeth* yn gosod allan gamau a chyflawniadau eglur fel bod yr economi ymwelwyr yn manteisio i'r eithaf ar y Gemau. Bydd yn ymdrin â meysydd:

sy'n uniongyrchol berthnasol i osod diwydiant ymwelwyr y DU mewn sefyllfa i roi croeso llwyddiannus i'r byd yn 2012; a

lle y bydd gan yr Adran, a'i sefydliadau partner yn cynnwys VisitBritain a Visit London, y polisi a'r grym gweithredol sydd eu hangen i sicrhau canlyniadau mewn partneriaeth â'r diwydiant.

Rydym yn gofyn am farn ar y canlynol:

## Cael strwythurau Gemau twristiaeth yn iawn:

- gwneud yn siŵr bod buddiannau cenedlaethol, rhanbarthol a lleol twristiaeth yn cael eu cynrychioli'n llawn yn y strwythurau ehangach i baratoi at y Gemau; a
- gwneud yn siŵr bod strwythurau marchnata 2012 y sector ei hun ynghyd â rhai eraill yn gwbl barod ar gyfer y gwaith o'u blaen.

## Sefydlu'r DU fel cyrchfan o safon wirioneddol fyd-eang:

- sicrhau bod popeth a wneir i hyrwyddo delweddau dramor o'r DU, Lloegr, ynghyd â Chymru, yr Alban, Gogledd Iwerddon a Llundain yn adlewyrchu'n llawn gryfderau'r hyn sydd gan eu diwydiant ymwelwyr i'w gynnig;

- manteisio i'r eithaf ar dechnolegau newydd fel offer marchnata a gwybodaeth, yn cynnwys llwyfan EnglandNet; a
- datblygu i'r eithaf gyfleoedd 2012 mewn twristiaeth fusnes.

## Gwella ansawdd ein croeso:

- gwella sicrwydd y cwsmer yn sylweddol yn ansawdd llety i ymwelwyr drwy'r cynlluniau graddio;
- rhoi pwyslais ar y Gemau mewn gwaith ar sgiliau cyflogaeth, fel ffordd o ehangu cyfleoedd pobl leol i weithio a chyfrannu i uwchsgilio'r gweithlu cenedlaethol yn fwy cyffredinol; a
- gwella'n sylweddol ein croeso i ymwelwyr o dramor a rhai cartref, sydd ag anableddau, yng nghyd-destun y Gemau Parlympaidd.

## Gwneud y cysylltiadau rhwng twristiaeth ac ymdrech ehangach 2012:

- sicrhau bod twristiaeth yn elwa i'r eithaf ar yr Olympiad Diwylliannol a Throsoglwyddo'r Fflam;
- gwneud y mwyaf o Brifddinas Diwylliant Lerpwl 2008;
- sefydlu perthynas gyda'r prif ddarlledwyr (yn unol â gofynion y Pwyllgor Gemau Olympaidd Rhyngwladol a Phwyllgor Trefnu Llundain); a
- gwneud yn siŵr bod y gwaith marchnata a hybu twristiaeth yn cysylltu'n llawn gyda chynlluniau cyrff diwylliannol, artistig, treftadaeth a chyfryngol yn 2012 yn y sectorau cyhoeddus a phreifat, ar draws yr ystod cyfan o sectorau a noddir gan yr Adran Diwylliant, Cyfryngau a Chwaraeon.

## Gosod targedau uchelgeisiol ac ymestynnol:

- gosod targedau strategol priodol sy'n cymryd ystyriaeth lwyr o faint cyfle'r Gemau, i ddisodli'r nod presennol o ddiwydiant £100 biliwn erbyn 2010.

Nid nod yr ymgynghoriad hwn, felly, yw llywio strategaeth datblygu twristiaeth gynhwysfawr neu

“Bapur Gwyrdd Twristiaeth”. Mae’n canolbwyntio ar yr hyn fydd ei angen i sicrhau gwelliannau go iawn erbyn 2012. Fodd bynnag, ni fydd y *Strategaeth* yn sôn yn unig am barotoadau twristiaeth i chwarae ei ran mewn estyn croeso i’r Gemau. Mae’r gwaddol i’r economi ymwelwyr yr un mor bwysig. Ond cred y Llywodraeth a’i phartneriaid y bydd y gwelliannau sydd eu hangen i ddod â’r diwydiant i’r lefel angenrheidiol erbyn 2012, o barhau’n ymroddedig ac arloesol, yn sail i waddol pendant o dwf y manteisir arno am flynyddoedd lawer.

Rhaid sicrhau gwelliannau cynhyrchiant sylweddol mewn meysydd allweddol er mwyn cyrraedd y lefelau twf sydd eu hangen. Mae hyn yn arbennig o wir am y farchnad gartref. Dylid ystyried pob rhan o’r ymgynghoriad hwn o safbwynt eu heffeithiau ar berfformiad y diwydiant, ac i’r perwyl hwn mae angen arbennig am gynigion ym meysydd safon y cynnyrch a sgiliau’r gweithlu, fel y trafodir yn Adran 4. Dylai’r ymatebwyr fod yn ymwybodol hefyd o’r dadansoddiad sydd yn Atodiad B ar gyfer y papur ymgynghorol hwn.

Nid yw’r ymgynghoriad yn mynd i’r afael â nifer o faterion y cred llawer yn y sector eu bod yn hanfodol i ddyfodol y diwydiant. Mae’n rhain yn cynnwys, ymhlith eraill, faterion strwythurol lleol a chynhwysiad cymdeithasol drwy dwristiaeth. Wrth gyhoeddi’r ddogfen ymgynghorol hon, nid bwriad y Llywodraeth yw bychanu pwysigrwydd y materion yma. Mae’r gwaith tuag at wella’r meysydd yma yn mynd rhagddo gyda blaenoriaeth uchel yn yr Adran a’i sefydliadau partner. Fodd bynnag, cred y Llywodraeth ei bod yn bwysig bod gwaith y sector ymwelwyr tuag at 2012 yn cael ei adnabod a’i flaenoriaethu ar wahân. Rhaid i’r gwaith hwn, wrth reswm, fod yn gwbl gynaliadwy – o ran annog gwelliannau busnes sy’n para, a’i effeithiau ar gymunedau ac amgylcheddau ehangach yn unol ag Amcan Cyffredinol Rhaglen Gweithredu’r Gemau i adael gwaddol cynaliadwy i Lundain a’r DU.

Nid yw’r ymgynghoriad hwn, a’r *Strategaeth* y bydd yn sail iddo, wedi eu cynllunio i ddisodli neu wrthdaro â’r strategaethau twristiaeth sy’n berthnasol i’r Gemau sydd eisoes ar y gweill (neu eisoes wedi eu cyhoeddi) gan gyrrff eraill yn y sector cyhoeddus, er enghraifft:

- *London Tourism Vision 2006-16* Asiantaeth Datblygu Llundain a’r *London Tourism Action Plan 2006-09*;

- *Cyflawni ein Potensial 2006-13* Llywodraeth Cynulliad Cymru;

- *Tourism Framework for Change*, Gweithrediaeth yr Alban;

- *Getting on Track*, y Gymdeithas Llywodraeth Leol; a’r

- cynlluniau sydd wrthi’n cael eu paratoi gan Grŵp Cenedloedd a Rhanbarthau Pwyllgor Trefnu Llundain.

Nid yw’n fwriad chwaith cyfyngu ar strategaethau gweithredol ein partneriaid VisitBritain a Visit London, y paratowyd yr ymgynghoriad hwn mewn cydweithreid agos â hwy.

Nod yr ymgynghoriad, a’r *Strategaeth* a ddaw ohono, yw sicrhau bod strategaethau twristiaeth eraill yn cael eu cydlynu’n well. Bydd yn defnyddio sefyllfa’r Adran Diwylliant, Cyfryngau a Chwaraeon fel yr Adran â’r prif gyfrifoldeb dros y Gemau i hyrwyddo gwella twristiaeth mewn meysydd allweddol. O ran ei chwmpas, felly, mae’r ddogfen hon yn adlewyrchu realiti datganoli a datblygiad economaidd rhanbarthol. Mae llawer o’i chynnwys, yn enwedig mewn meysydd fel ansawdd cynnyrch, yn ymwneud â Lloegr yn unig. Ond mewn meysydd eraill – yn arbennig marchnata Prydain gyfan a gosod targedau cenedlaethol – mae’n cwmpasu’r DU i gyd.

Wrth osod telerau’r *Strategaeth Dwristiaeth ar gyfer Gemau 2012*, mae’r Adran Diwylliant, Cyfryngau a Chwaraeon a’i phartneriaid yn awyddus i dynnu ar syniadau arloesol gan ystod eang o gyrrff ac unigolion â diddordeb. Ond bydd y *Strategaeth* hefyd yn tynnu ar y fframwaith polisi cenedlaethol i dwristiaeth (fel y mae wedi’i nodi yn *Tomorrow’s Tourism Today 2004*, ac wedi hynny) a bydd yn ceisio pob cyfle posibl i ddefnyddio’r Gemau i fireinio’r nodau polisi hyn sy’n bodoli’n barod a’u datblygu.

Mae’r cwestiynau a ofynnir gennym yn y ddogfen hon yn adlewyrchu’r amcan deul hwnnw. Mae nifer ohonynt yn codi pynciau trafod newydd a threiddgar, gyda’r nod o gynhyrchu atebion newydd. Mae eraill yn gofyn am farn ar gynigion pendant ar gyfer gwella’n cynnyrch twristiaeth mewn meysydd polisi presennol. Rydym am dderbyn sylwadau ar y ddau fath o gwestiwn, lle y mae pobl yn teimlo y gallant ychwanegu gwerth.

# Y cwestiynau

1. Sut all diwydiannau ymwelwyr Llundain, Lloegr a'r DU gynyddu lefelau twristiaeth yn ystod y Gemau eu hunain? A yw hon yn her resymol?
2. Mae'r Adran Diwylliant, y Cyfryngau a Chwaraeon o'r farn bod safle twristiaeth yn strwythurau trefniadaeth ehangach 2012 yn ddigonol i sicrhau bod ei buddiannau yn cael eu cynrychioli'n llawn ac y gweithredir yn llawn arnynt hefyd. A yw'r ymatebwyr yn cytuno?
3. Pa mor addas yw enghreifftiau Gemau yn y gorffennol i'r strwythurau gweithredol newydd sydd eu hangen i gydlynu'r paratodau twristiaeth ar gyfer 2012 ar lefelau cenedlaethol, rhanbarthol a lleol?
4. A oes angen trefniadau gweithredol newydd, er enghraifft uned newydd ar y cyd, i gydlynu marchnata'r Gemau a gweithgareddau eraill VisitBritain, Visit London, Pwyllgor Trefnu Gemau Olympaidd Llundain a chyrrff perthnasol eraill? Os felly ar ba ffurf y dylai'r rhain fod?
5. Pa ddulliau marchnata newydd sydd eu hangen wrth baratoi at Gemau 2012? (Byddai atebion gan gyrff sydd mewn sefyllfa i weithio gyda VisitBritain, Visit London, Pwyllgor Llundain a chyrrff marchnata eraill yn arbennig o werthfawr)
6. Sut all Gemau 2012 gyfrannu at ddatblygu swyddogaeth allweddol Llundain fel porth mynediad ymhellach?
7. Ar wahân i EnglandNet, sut y dylai'r technolegau cyfathrebu newydd gyfrannu at farchnata Llundain, rhanbarthau Lloegr a'r DU yng nghyd-destun Gemau 2012?
8. Sut y gellir defnyddio'r Gemau i gynyddu twristiaeth fusnes yn y DU:
  - a ddylid sefydlu Uned Twristiaeth Fusnes ar y cyd rhwng VisitBritain a Visit London, neu a yw'r strwythurau presennol yn ddigonol?
  - a pha mor berthnasol yw'r cynnig i gael Canolfan Gynhadledd Ryngwladol i gynyddu cyfran Llundain o dwristiaeth fusnes?
9. A ddylid mabwysiadu targed canran drwy'r DU gyfan ar gyfer mynediad i'r anabl, sy'n cynnwys ar yr holl sector llety yn hytrach na'r Cynllun Hygyrchedd Cenedlaethol yn unig?
10. A ddylid gwneud pob un neu rai o'r canlynol yn amodau cymryd rhan yn y cynlluniau llety o ansawdd:
  - arwyddo'r cyfleusterau hygyrch sydd ar gael yn glir?
  - archebu ystafelloedd hygyrch?
  - archwilio cyfleusterau hygyrch yn annibynnol?
11. A yw'r targedau i gymryd rhan yn y cynllun ansawdd llety a awgrymir ar gyfer Prydain a Lloegr yn rhesymol ac yn gyraeddadwy?
12. Pa gymhellion ymarferol ychwanegol sy'n bosibl i gymryd rhan yn y cynllun ansawdd?
13. A oes angen targedau ar wahân i gymryd rhan yn y cynllun ansawdd ar gyfer Llundain? Os felly, beth fyddai'n dargedau rhesymol ar gyfer 2008, 2012 a 2016? Ac a oes lle i gymhellion ar gyfer Llundain o ran cymryd rhan?
14. Beth yw'r posibilïadau ar gyfer prosiectau a chynlluniau sgiliau gweithlu ar thema'r Gemau – yn cynnwys cysylltiadau effeithiol â Rhaglen Gwirfoddoli Ymlaen Llaw Llundain 2012?
15. Beth yw'r ffordd orau o wella croeso Llundain/Lloegr/y DU mewn ardaloedd nad ydynt yn dod o dan y cynlluniau graddio neu wella sgiliau'r gweithlu, neu fynd i'r afael ag anabledde?
16. Pa gamau y gellid eu cymryd i wella'r croeso i ymwelwyr rhyngwladol a/neu gartref sy'n defnyddio rhwydwaith drafndiaeth y DU, yng nghyd-destun paratodau twristiaeth ar gyfer y Gemau a/neu fanteisio'n llawn ar y gwaddol?
17. A oes gan yr ymatebwyr gynigion pellach ar gyfer digwyddiadau a gweithgareddau ar draws sectorau sy'n ymwneud â'r Gemau yn ystod 2008-12 a fyddai'n ychwanegu'n sylweddol at apêl y DU fel cyrchfan i ymwelwyr, neu at dwf y farchnad dwristiaidd ddomestig?

18. A oes yna bosibiliadau sylweddol ar gyfer gwaith traws-farchnata pellach rhwng twristiaeth, y BBC a darlledwyr eraill?
19. Pa ffurf ddylai fod i unrhyw darged twf strategol newydd? A ddylai gynnwys cyfradd twf canran y diwydiant, yn hytrach na throsiant? Ac a ddylai barhau tan 2012, neu ddyddiad hwyrach?
20. A ddylid ailosod unrhyw darged twf newydd yng ngoleuni newidiadau yng nghywirdeb data ar y farchnad gartref, a methodoleg Is-gyfrif Twristiaeth – hyd yn oed os yw hyn yn arwain at darged sy'n ymddangos yn is i 2010?
21. A ddylid mabwysiadu targedau newydd ac ar wahân ar gyfer twristiaeth sy'n dod i mewn ac ymwelwyr cartref, ac ar gyfer twf cynhyrchiant? Ac a yw targedau o'r fath yn debyg o gael eu deall a'u cefnogi'n gyffredinol?

# Sut i ymateb i'r ymgynghoriad hwn

---

Mae'r ddogfen ymgynghorol hon ar gael ar wefan yr Adran Diwylliant, Cyfryngau a Chwaraeon yn [www.culture.gov.uk/tourism2012.htm](http://www.culture.gov.uk/tourism2012.htm)

Dylid ymateb erbyn 17 Tachwedd naill ai drwy'r post i:

Tourism 2012 Consultation Project Team  
Tourism Division  
6th Floor  
Department for Culture, Media & Sport  
2-4 Cockspur Street  
London  
SW1Y 5DH

neu drwy e-bost i:

[welcomelegacy@culture.gov.uk](mailto:welcomelegacy@culture.gov.uk)

Dylai unrhyw ymholiadau ffôn gael eu gwneud i'r Adran Diwylliant, Cyfryngau a Chwaraeon ar 020 7211 6335. Mae'r llinellau ar agor o 9.30am tan 4.30pm.

Gellir gwneud ymholiadau hefyd i'n partneriaid allweddol, a fydd yn barod i drafod eich ymatebion:

VisitBritain ar 020 8846 9000  
Visit London ar 020 7234 5847

Dylai ymholiadau neu gwynion am y broses ymgynghori ei hun gael eu hanfon at Gydlunydd Ymgynghoriad yr Adran Diwylliant, Cyfryngau a Chwaraeon:

Liz Sweet (020 7211 6373; [liz.sweet@culture.gov.uk](mailto:liz.sweet@culture.gov.uk))

## Rhyddid Gwybodaeth

Gall pob gwybodaeth mewn ymatebion, yn cynnwys gwybodaeth bersonol, gael ei chyhoeddi neu ei datgelu o dan ddeddfwriaeth Rhyddid Gwybodaeth. Os yw gohebydd yn gofyn am gyfrinachedd, ni ellir sicrhau hyn ac ni fydd yn bosibl oni ystyrir hynny'n briodol o dan y ddeddfwriaeth. Dylai unrhyw gais o'r fath egluro pam bod angen cyfrinachedd. Ni fydd unrhyw ymwadiad awtomatig a gynhyrchir gan eich system TG yn cael ei ystyried fel cais o'r fath oni bai eich bod yn cynnwys cais yn benodol, gydag eglurhad, ym mhrif destun eich ymateb.

# 1. Twristiaeth - her 2012

Yr amserlen
<b>2006</b> Deddf Gemau Olympaidd a Gemau Paralympaidd Llundain 2006
<b>2008</b> Olympiad Diwylliannol Gemau Olympaidd a Gemau Paralympaidd Beijing yn cychwyn
<b>2010</b> Gemau Olympaidd a Pharalympaidd y Gaeaf Vancouver Lansio Rhaglen Gwirfoddoli
<b>2011</b> Disgwyllir i'r tocynnau fynd ar werth
<b>2012</b> Lansio Trosglwyddo'r Fflam – Mawrth Gemau Olympaidd – Gorffennaf Gemau Paralympaidd - Awst

## Y buddiannau a ragwelir

Nid yw rhagweld buddiannau economaidd y Gemau chwe blynedd ymlaen llaw yn ymarfer syml na sicr. Fodd bynnag, mae pob gwaith ymchwil sy'n tynnu ar brofiad Gemau blaenorol yn awgrymu'n gryf y bydd:

- tua 50-75% o elw net llwyfannu'r Gemau yn debyg o ddod i dwristiaeth dros gyfnod o 7-10 mlynedd;
- mae rhagolygon y buddion ariannol yn amrywio rhwng £1.4-£2 biliwn;
- mae'n debyg y ceir "diferend Gemau" wedi 2012 o gynnydd o 1.5-2% o leiaf mewn niferoedd ymwelwyr a refeniw rhwng 2012-16;
- yn y cyfnod hwn, mae maint y dwristiaeth gysylltiedig â'r Gemau a ragwelir (h.y. dros gyfnod y Gemau eu hunain) o fewn y lefelau arferol o alw yn y prif dymor ymwelwyr; ac
- mae Gemau blaenorol wedi cyflawni mwy yn nhermau twristiaeth a gymhellwyd gan y Gemau (h.y. digwyddiadau busnes neu ymweliadau twristaidd ychwanegol i Brydain o ganlyniad i ymwybyddiaeth uwch o'r cyrchfan, ac o'i apel, yn deillio o gynnal Gemau 2012).

Mae ymchwil manwl pellach i faint y buddiannau economaidd i dwristiaeth yn cael ei wneud ar hyn o bryd, a bydd yn parhau yn ystod cyfnod yr ymgynghoriad hwn. Bydd y gwaith hwn yn cyfrannu i'r Strategaeth yn y pen draw.

Er bod asesiadau'n amrywio ar hyn y bryd o ran union raddfa'r buddion, mae yna gytundeb cyffredinol, os yw'r diwydiant ymwelwyr yn mynd i fanteisio'n llawn ar fuddion 2012, yna fod yn rhaid iddo gymryd ystyriaeth lwyr o wersi'r Gemau blaenorol. Felly, mae'r ymgynghoriad hwn yn tynnu ar yr adroddiad pwysig, *Optimising the Benefits of the 2012 Olympic and Paralympic Games*, a wnaed i VisitBritain ddiwedd 2005 gan Ken Robinson, CBE, ynghyd ag ymchwil arall gan Visit Britain a Visit London.

O safbwynt y buddion i dwristiaeth, gellir asesu'r Gemau diweddar fel a ganlyn:

- yn sgil Gemau Sydney yn 2000, cafwyd 15% mwy o ymwelwyr yn dod i mewn ym Medi 2000 o'i gymharu â'r mis hwnnw yn 1999, gwelwyd niferoedd ymwelwyr yn 2000 drwyddo draw i fyny 11% ar 1999, a chafwyd 1.6 miliwn o ymwelwyr â diddordeb yn y Gemau Olympaidd dros 1997-2004, yn gwario \$3.5 biliwn o ddoleri UDA;
- yn sgil Gemau Athen yn 2004 cafwyd cynnydd o 10% yn yr ymwelwyr a ddaeth i'r wlad yn 2005, a disgwyllir i'r Gemau arwain at ymwelwyr blynyddol ychwanegol yn codi i 5-7 miliwn y flwyddyn erbyn 2009; ac
- ychwanegodd Gemau Atlanta yn 1996 \$5.1 biliwn at economi Georgia.

Yn nes adref, yn sgil Gemau'r Gymanwlad ym Manceinion 2002:

- gwelwyd nifer yr ymwelwyr yn dod i'r ddinas yn codi o 550,000 yn 2001 i 590,000 yn 2002 a 740,000 yn 2003;
- cododd nifer y rhai oedd yn aros mewn gwesty 6%, a referniw fesul ystafell 17.5% yn 2002; a
- daethant â £29 miliwn i mewn i'r economi leol.

Mae'n rhaid i Gemau 2012 geisio gwella ar y buddion economaidd a gynhyrchwyd gan bob un o'r Gemau Olympaidd a'r Gemau Paralympaidd blaenorol. Mae'n gymharol hawdd cyrraedd Llundain o bob rhan o Brydain ar y ffordd, y rheilffordd neu mewn awyren. Mae cysylltiadau trafniadaeth da o Ewrop yn eu lle. Ac mae gennym eisoes gynnyrch ymwelwyr hynod o amrywiol yn ein meddiant. Mae gennym fanteision felly nad oedd ar gael i'r un graddau yn Athen a Sydney – nac yn Barcelona, Seoul na Los Angeles cyn hynny.

### Twristiaeth yn ystod y Gemau eu hunain

Yn y gorffennol, ni fu twristiaeth yn ystod cyfnod y Gemau eu hunain mor bwysig â hynny. Roedd y rhagolygon cynnar yn rhagweld 500,000 o ymwelwyr ychwanegol yn Llundain i'r Gemau eu hunain. Mae rhagolygon mwy manwl a diweddarach yn awgrymu ffigur brig o 290,000 o bobl ychwanegol y diwrnod yn teithio i Lundain – yng nghyd-destun 30 miliwn o symudiadau teithwyr yn Llundain ar ddiwrnod arferol. Bydd llawer o'r rhain yn byw yn y DU, a disgwylir iddynt gyfrif am 80-90% o'r gwylwyr yn y lleoliadau Olympaidd a Pharalympaidd. Mae'n debyg y bydd yr ymwelwyr ychwanegol yma yn ychwanegu at y canfyddiadau sy'n bodoli bod Llundain yn ddinas brysur. Mae angen i'r diwydiant fod yn ymwybodol o hyn, a rheoli ei ddisgwyliadau.

Gwelwyd ym mhob un o'r Gemau diweddar bod cyfran uchel o dwristiaeth yn ystod y Gemau eu hunain yn amnewidiol ei natur – bydd llawer o breswylwyr yn mynd i ffwrdd dros y cyfnod, a bydd rhai ymwelwyr â'r wlad yn osgoi'r lle. I fod yn realistig,

fe all na fydd llawer o'r ymwelwyr dydd newydd a ddaw yn sgil y Gemau yn ychwanegu'n sylweddol at economi ymwelwyr Llundain, oni bai eu bod yn cyfuno'r ymweliad â'r Gemau ag arosiadau dros nos. Rydym eisoes yn cydnabod y ffeithiau yma. Fodd bynnag, dylem sylweddoli hefyd bod yna her bendant yma – i newid tueddiad y Gemau blaenorol a chynyddu twristiaeth dramor a chartref yn ystod cyfnod y Gemau Olympaidd a'r Gemau Paralympaidd eu hunain. Byddai'n ddefnyddiol cael sylwadau'r ymatebwyr ar gredinedd yr her honno.

### Twristiaeth gwaddol

Serch gallu'r diwydiant i gwrdd â'r her honno, mae'n amlwg y bydd buddion llawer mwy yn gymharol yn dod o dwristiaeth gysylltiedig â'r Gemau - hynny yw, ymwelwyr ychwanegol cyn, ac yn arbennig, ar ôl y Gemau eu hunain. Bydd y rhain yn deillio o:

- alinio a datblygu brand Prydain i apelio at farchnadoedd newydd ac iau – a defnyddio'r proffil brand o Lundain sy'n bodoli'n barod i helpu gyda hyn;
- adeiladu ar y sylw anferth y bydd y Gemau'n ei gael yn y cyfryngau;
- ennill mwy o ddigwyddiadau, cynadleddau a chynulliadau rhyngwladol;
- denu partneriaid a noddwyr newydd i'r sector ymwelwyr; a
- gwelliannau i'r seilwaith twristiaeth.

Mae adroddiad Robinson yn amcangyfrif, gyda digon o fuddsoddiad mewn marchnata ychwanegol, bod twf cysylltiedig â'r Gemau o 2% yn ddyhead rhesymol i bob un o'r blynyddoedd o 2012-2016. Mae rhagolygon ystadegol yr Adran Diwylliant, cyfryngau a Chwaraeon yn gosod hyn ar lefel lai uchelgeisiol ond sylweddol o 1.5%, gydag 1% ychwanegol yn 2006-2011.

Mae'r ymgynghoriad hwn yn ceisio barn am sut y dylai'r diwydiant, a'r rheiny sy'n ei gefnogi, geisio cynyddu niferoedd ymwelwyr yn ystod y Gemau eu hunain, ac ymelwa i'r eithaf ar fuddion mwy sylweddol y gwaddol.

## Amcanion y Gemau Olympaidd a'r Gemau Paralympaidd

Mae'n hanfodol bod paratoadau twristiaeth wedi eu cydlynu'n llawn â rhai'r sectorau cyhoeddus a phreifat ehangach. Mae hyn yn golygu sicrhau bod nodau ac amcanion y sector ymwelwyr yn cyd-fynd â rhai'r Bwrdd Olympaidd, cyn belled ag y bo modd.

Prif Amcan Rhaglen Weithredu'r Gemau Olympaidd a Pharalympaidd yw **"cynnal Gemau Olympaidd a Gemau Paralympaidd ysbrydoledig, diogel a chynhwysol a gadael gwaddol cynaliadwy i Lundain a'r DU"**. Yn deillio o hyn, Amcan 3 Rhaglen y Gemau Olympaidd a'r Gemau Paralympaidd yw "gwneud y mwyaf o fuddion economaidd, cyndeithasol ac amgylcheddol y Gemau i'r DU".

A dyma'r is-amcanion Olympaidd sy'n berthnasol i dwristiaeth:

*I'r Llywodraeth:*

- 3.1.1 Gwneud y mwyaf o'r buddion o ran cyflogaeth a sgiliau a ddaw i'r DU o fusnes yn gysylltiedig â'r Gemau.
- 3.1.2 Gwneud y mwyaf o fuddion economaidd ehangach y Gemau ar draws y DU, yn cynnwys y rheiny i hybu twristiaeth a busnes.
- 3.1.7 PHybu delweddau positif o'r DU i gynulleidfa ryngwladol.
- 3.1.8 Gwneud yn siŵr bod cymunedau amrywiol y DU yn gysylltiedig gyda'r newidiadau a'r cyfleoedd a ddaw yn sgil cynnal y Gemau yn Llundain ac yn elwa arnynt.

*I Faer Llundain:*

- 3.2.1 Gwneud y mwyaf o'r buddion cyflogaeth a sgiliau i Lundeinwyr sy'n deillio o fusnes cysylltiedig â'r Gemau.
- 3.2.2 Gwneud y mwyaf o fuddion economaidd ehangach y Gemau i Lundain, yn cynnwys y rheiny i hybu twristiaeth a busnes.

3.2.7 Hybu delwedd Llundain fel un o ddinasoedd fwyaf blaenllaw y byd i gynulleidfa ryngwladol.

3.2.8 Gwneud yn siŵr bod cymunedau amrywiol Llundain yn gysylltiedig gyda'r newidiadau a'r cyfleoedd a ddaw yn sgil cynnal y Gemau yn Llundain ac yn elwa arnynt.

*I Bwyllgor Trefnu Gemau Olympaidd Llundain:*

- 1.4 Cael y cynulleidfaoedd mwyaf posibl mewn lleoliadau.
- 1.5 Cyflwyno eu hunain yn effeithiol i'r cyfryngau a sicrhau fod y gynulleidfa fyd-eang ei maint mor fawr â phosibl.
- 1.6 Llwyfannu seremonïau a digwyddiadau diwylliannol sy'n ysbrydoli.

### Cwestiwn

1. Sut all diwydiannau ymwelwyr Llundain, Lloegr a'r DU gynyddu lefelau ymwelwyr yn ystod y Gemau eu hunain? A yw hon yn her resymol?

Dylai'r ymatebwyr gadw'r Amcanion a'r is-amcanion uchod mewn cof wrth lunio'u hymatebion i'r ymgynghoriad hwn.

## 2. Cael strwythurau Gemau twristiaeth yn iawn

Hyd yn oed yn gymharol gynnar fel hyn, mae yna gytundeb amlwg o fewn y sector twristiaeth bod yn rhaid i'n strwythurau fod yn gywir o'r dechrau'n deg os ydym am gael y budd mwyaf o Gemau 2012. Nid mater o strwythurau cynrychioladol twristiaeth ei hun yw hyn, a pherthynas y sector gyda'r Llywodraeth. Mae'n rhaid i le twristiaeth yn strwythurau ehangach 2012 fod yn glir ar y cychwyn, ac wedi ei osod ar y lefel briodol. Ac mae'n rhaid i'r strwythurau gweithredol a fabwysiedir gan VisitBritain a Visit London gyda Phwyllgor Trefnu Gemau Olympaidd Llundain, cyrff gweithredu a chefnogi rhanbarthol a lleol, a'r diwydiant ei hun, fod yr un mor eglur, yn galluogi cydweithredu llawn ac effeithiol, yn cwmpasu'r diddordebau perthnasol i gyd, a bod yn ddigon cryf a hyblyg i ymdopi â datblygiadau dros y chwe blynedd nesaf. Yn hyn o beth, ni all y Llywodraeth a'i phartneriaid yn y sector cyhoeddus weithredu ar eu pennau eu hunain: mae'n rhaid i'r diwydiant ei hun ymrwymo'n llawn â'r cyrff newydd, yn ogystal â chreu ei strwythurau ei hun.

O edrych arnynt ar wahân neu'n rhannol, gall y strwythurau a'r cyd-berthnasau newydd yma ffurfio darlun dryslyd. Mae eglurder yn hanfodol yn y cam hwn, felly mae'r adran hon yn egluro sut y mae'r strwythurau yn perthyn i'w gilydd, ac yn gofyn am sylwadau ar ba mor ddigonol ydynt i wynebu'r tasgau sydd o'u blaen.

### Strwythurau twristiaeth ei hun

Cefnogir twristiaeth gan ystod o gyrff sector cyhoeddus ar lefelau cenedlaethol (h.y. Lloegr a'r Gweinyddiaethau Datganoledig), rhanbarthol a lleol – sydd gyda'i gilydd yn buddsoddi dros £300 miliwn y flwyddyn yn y sector ar draws y DU.

Er 2003, VisitBritain fu'n gyfrifol am farchnata Prydain dramor ac am farchnata Lloegr ym Mhrydain ac mewn pedair marchnad Ewropeaidd allweddol (yn cael eu cynghori yn hynny o beth gan Fwrdd Cynghori Marchnata Lloegr).

Mae gan Faer Llundain gyfrifoldeb statudol dros dwristiaeth yn y briffddinas, y mae wedi ei ddatganoli i Asiantaeth Datblygu Llundain. Mae'r Asiantaeth, yn ei

thro, wedi cytundebu Visit London i ymgymryd â'r gweithgaredd marchnata a hyrwyddo i gyd, ac i fod yn llais twristiaeth Llundain.

Gan fod twristiaeth yn fater datganoledig, mae Gweithrediaeth yr Alban a Llywodraeth Cynulliad Cymru yn gwbl gyfrifol am gyfeiriad ac ariannu cefnogaeth i dwristiaeth.

Yn Lloegr, mae'r Asiantaethau Datblygu Rhanbarthol yn gyfrifol am gefnogaeth strategol i dwristiaeth ar lefel ranbarthol. Ac mae awdurdodau lleol yn buddsoddi tua £120 miliwn y flwyddyn mewn cefnogaeth i dwristiaeth, gan eu gwneud yn brif gyllidwyr unigol mwyaf y sector.

Mae'r strwythurau hyn yn rhyngweithio fel a ganlyn:

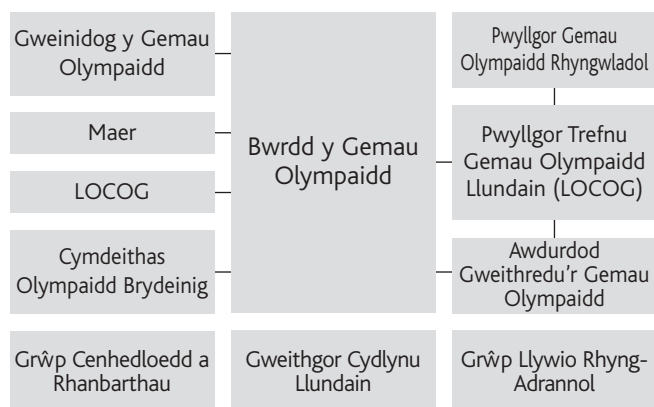
- mae'r Adran Diwylliant, y Cyfryngau a Chwaraeon yn gweithio'n agos gyda chenhedloedd eraill Prydain ar lefel Weinidogol a swyddogol;
- caiff Llywodraethau Datganoledig Cymru a'r Alban eu cynrychioli ar Fwrdd VisitBritain naill ai'n uniongyrchol neu drwy eu Byrddau Croeso, fel ag y mae Gogledd Iwerddon (pob un fel arsyllwyr);
- mae'r Asiantaethau Datblygu Rhanbarthol yn gweithio gyda'i gilydd ar ddatblygu twristiaeth drwy'r cyfarfodydd Arweinwyr Twristiaeth rheolaidd, ac yn delio â'r Adran Diwylliant, Cyfryngau a Chwaraeon, VisitBritain, ac eraill drwy Asiantaethau Datblygu Rhanbarthol y De-orllewin (SWDRA) fel arweinydd twristiaeth. Mae gan SWDRA statws arsyllwr ar Fwrdd VisitBritain hefyd.
- mae VisitBritain a Visit London yn gweithio'n agos gyda'i gilydd, ac yn cael eu cynrychioli ar Fyrdau'r naill a'r llall fel arsyllwyr;
- caiff Visit London ei gynrychioli ar Fwrdd Busnes Llundain a Phwyllgor Brandio Pwyllgor Trefnu Gemau Olympaidd Llundain;
- mae'r Adran Diwylliant, y Cyfryngau a Chwaraeon yn cadw cysylltiadau cryf gyda llywodraeth leol; ac
- mae rhan twristiaeth yn y paratodau ar gyfer y Gemau yn cael ei lywio gan Grŵp Twristiaeth 2012 y Gweinidog, sy'n cynnwys Prif Weithredwyr

VisitBritain a Visit London, Cadeirydd SWRDA, Cadeirydd y Cynghrair Dwristiaeth, Prif Weithredwr Cymdeithas Lletygarwch Prydain, a chynrychiolwyr o Bwyllgor Trefnu Llundain (mae'r Grŵp hefyd yn cadw cysylltiadau cryf gyda'r Gymdeithas Llywodraeth Leol). Mae'n debyg y bydd y Grŵp hwn yn cael ei ehangu cyn bo hir i gynnwys cyfraniad hanfodol Cymru, yr Alban a Gogledd Iwerddon.

Bydd y buddiannau yma wedyn yn bwydo i mewn i strwythurau ehangach 2012 fel ag yr amlinellir isod. Dylai'r ymatebwyr nodi bod cynigion wedi cael eu gwneud yn ddiweddar am newidiadau i'r strwythurau uchod, yn arbennig fel y maent yn effeithio ar farchnata Lloegr. Mae'r cynigion hyn yn ymwneud â meysydd cefnogaeth twristiaeth pwysig a bydd trafodaethau'n parhau drwy gyfnod yr ymgynghoriad hwn. Fodd bynnag, maent y tu allan i gwmpas y papur ymgynghorol hwn.

### Twristiaeth a strwythurau 2012

Dyma grynodeb o'r strwythurau ar gyfer trefnu'r Gemau:



Yn ychwanegol, mae'r Adran Diwylliant, Cyfryngau a Chwaraeon newydd sefydlu dau grŵp arall:

- Grŵp llywio bychan ar gyfer twristiaeth a busnes; a
- Fforwm Ymgynghorol Diwylliant a Chreadigrwydd 2008-12, a fydd yn gweithio gyda Phwyllgor Trefnu Gemau Olympaidd Llundain, Awdurdod Llundain Fwyaf, a sefydliadau rhanddeiliaid i ddwyn ynghyd yr

holl fuddiannau yn y sector diwylliannol wrth edrych ymlaen at y Gemau.

Mae twristiaeth yn bwydo'n uniongyrchol i'r strwythur yma drwy:

- yr Adran Diwylliant, Cyfryngau a Chwaraeon yn uniongyrchol, fel yr Adran â'r prif gyfrifoldeb dros y Gemau;
- y Gweinidog Twristiaeth, yn cael ei gynghori gan Grŵp Twristiaeth 2012;
- y perthnasau gwaith rhwng VisitBritain, Visit London a Phwyllgor Trefnu Llundain;
- perthynas uniongyrchol Visit London â Swyddfa'r Maer;
- cynrychiolaeth twristiaeth ar y Fforwm Ymgynghorol Diwylliant a Chreadigrwydd
- Aelodaeth VisitBritain, y Gweinyddiaethau Datganoledig a'r Asiantaethau Datblygu Rhanbarthol ar y Grŵp Cenhedloedd a Rhanbarthau.

Gorchwyl y Grŵp Cenhedloedd a Rhanbarthau, ymysg pethau eraill, yw creu a hwyluso rhwydweithiau Gemau dros y DU i gyd, cydgysylltu gweithgaredd a chynlluniau rhanbarthol a chodi a chofrestru diddordebau lleol. Mae ei aelodau'n cynrychioli grwpiau o randdeiliaid ehangach ym mhob rhanbarth (neu wlad heblaw Lloegr) y maent yn eu cadeirio, ac mae ganddynt gylch gorchwyl i ymwneud yn llwyr â phob grŵp a buddiant perthnasol ar lefel ranbarthol (neu genedlaethol).

### Strwythurau gweithredol twristiaeth 2012

Roedd yr adrannau blaenorol yn egluro strwythurau twristiaeth ei hun a'r ffordd y maent yn rhyngweithio â threfniadau strwythurol ehangach 2012. Gobeithir y bydd hyn yn cynnig sail cytbwys i'r ymatebwyr roi sylwadau ar feysydd eraill o'r ymgynghoriad hwn. Ni chawsant eu cynnwys er gwybodaeth yn unig – mae croeso i sylwadau ac awgrymiadau. Ond gellid dadlau, o ran yr economi ymwelwyr, bod y strwythurau gweithredol a ddefnyddir i farchnata a rheoli agweddau twristiaeth paratoi at y Gemau, yr un mor bwysig, os nad yn fwy pwysig.

Mae Gemau blaenorol wedi dangos bod angen i drefniadau cryf a hyblyg ar gyfer manteisio i'r eithaf ar y buddion i dwristiaeth fod mewn lle yn gynnar. Dylai'r trefniadau yma:

- ddarparu eglurder mewn strategaethau, polisïau, a rhaglenni sy'n delio'n benodol â thwristiaeth;
- caniatáu rhyngweithio cyflym a ffrwythlon rhwng gweithgareddau a negeseuon y sector twristiaeth, a'r ymdrech Gemau ehangach;
- alinio, cyn belled â bod hynny'n ymarferol ac yn ddymunol, delweddau brand a gwerthoedd twristiaeth, a'r Pwyllgor Trefnu: yn ein hachos ni, rhwng Llundain (Visit London), Prydain (VisitBritain), pwysigion diwydiant, a Phwyllgor Trefnu Gemau Olympaidd Llundain;
- sefydlu gweledigaeth gyffredin ar gyfer y Gemau a'r sector twristiaeth ar y lefel uchaf yn y sefydliadau hynny, gan ganiatáu i dwristiaeth ddylanwadu'n gadarnhaol ar olwg a theimlad y Gemau'n fwy cyffredinol; a
- bod yn ddigon cadarn a hyblyg i ddelio â heriau a gofynion prosiect o'r maint hwn.

Mae'r Adran Diwylliant, Cyfryngau a Chwaraeon, VisitBritain a Visit London eisoes wedi gwneud gwaith ymchwil manwl ar yr hyn a weithiodd yn Sydney, Barcelona, Athen, Melbourne, Turin a Manceinion.

Dangosodd cyfres fanwl o gyfweiliadau VisitBritain gyda SOCOG (Pwyllgor Trefnu Sydney) ac eraill yn Awstralia ym Mawrth 2006 bod llawer o lwyddiant Gemau Sydney o safbwynt twristiaeth i'w briodoli i gynllunio cynnar, yn cynnwys:

- y rôl arweiniol gryf a gyflawnwyd drwy gydol yr amser gan Gomisiwn Twristiaeth Awstralia;
- goruchwyliaeth a chydlynu effeithiol ar yr ystod eang o strategaethau a phwyllgorau, cynlluniau, cynadleddau a rhaglenni yn y byd chwaraeon, diwylliannol ac economaidd a oedd yn digwydd ar lefelau cenedlaethol, rhanbarthol, lleol a sectoraidd;
- yr angen am fewnbwn go iawn i'r Olympiad Diwylliannol;

- mynd i'r afael â denu digwyddiadau mawr (heb fod yn rhai Olympaidd) yn y byd chwaraeon, busnes a diwylliant i Awstralia, cyn ac ar ôl y Gemau;

- Comisiwn Twristiaeth Awstralia yn sefydlu Uned Twristiaeth Fusnes y Gemau Olympaidd yn gynnar, gyda Biwro Ymwelwyr a Chynadleddau Sydney yn cymryd rhan, a Llywodraeth De Cymru Newydd; a

chreu Fforwm Twristiaeth Olympaidd ar gyfer rhanddeiliaid allweddol mor gynnar ag 1994 – chwe blynedd cyn y Gemau – gydag is-grwpiau yn cael cyfrifoldebau brandio, cyfryngau a chyhoeddusrwydd, mynediad, noddwyr, gwasanaethau a gwybodaeth ymwelwyr, ansawdd gwasanaeth a lledaeniad rhanbarthol.

Mae'r Adran Diwylliant, Cyfryngau a Chwaraeon, VisitBritain a Visit London yn llwyr fwriadu dysgu oddi wrth wersi Gemau blaenorol wrth baratoi at 2012. Fodd bynnag, nid yw'r hyn a weithiodd yn y gorffennol o reidrwydd yn mynd i weithio yma. Mae'n rhaid i'r trefniadau a fabwysiadwn fanteisio ar ein cryfderau, a natur wahanol iawn yr hyn sydd gan dwristiaeth Llundain, Lloegr a'r DU i'w gynnig ar hyn o bryd.

Mae elfennau o'r strwythurau gweithredol sydd i'w mabwysiadu yn eu lle'n barod:

- penderfynwyd yn bendant mai'r Adran Diwylliant, Cyfryngau a Chwaraeon fydd â'r prif gyfrifoldeb dros y Gemau;
- mae uwch gynrychiolwyr sectoraidd a diwydiant eisoes yn cyfrannu at baratoadau'r Gemau drwy Grŵp Twristiaeth 2012 a fforymau eraill; ac
- mae VisitBritain a Visit London yn sefydlu perthynas waith agos gyda Phwyllgor Trefnu Llundain.

Mae'r opsiynau ar gyfer adeiladu ar y sail hwn yn cynnwys y posibilrwydd o sefydlu Unedau Twristiaeth Fusnes neu Ddigwyddiadau Mawr newydd. Byddem yn gwerthfawrogi sylwadau ac awgrymiadau gan ymatebwyr yn awr.

### Cwestiynau

2. Mae'r Adran Diwylliant, Cyfryngau a Chwaraeon yn ystyried bod safle twristiaeth yn strwythurau gweithredol ehangach 2012 yn ddigonol i sicrhau bod ei fuddiannau yn cael eu cynrychioli'n llwyr ac y gweithredir arnynt. A yw'r ymatebwyr yn cytuno?
3. Pa mor briodol yw enghreifftiau Gemau blaenorol i'r strwythurau gweithredol newydd sydd eu hangen i gydlynu'r paratodau twristiaeth ar gyfer 2012 ar lefelau cenedlaethol, rhanbarthol a lleol?
4. A oes angen trefniadau gweithredol newydd, er enghraifft uned newydd ar y cyd, i gydlynu marchnata'r Gemau a gweithgareddau eraill VisitBritain, Visit London, Pwyllgor Trefnu Gemau Olympaidd Llundain a chyrrff perthnasol eraill? Os felly, ar ba ffurf y dylai'r rhain fod?

### 3. Sefydlu'r DU fel cyrchfan o safon gwirioneddol fyd-eang

Yn ystod wythnosau'r Gemau eu hunain yn 2012, Llundain fydd canolbwynt diddordeb chwaraeon a diwylliannol y byd. Yn ogystal ag ymwelwyr sy'n gysylltiedig â'r Gemau, disgwylir y bydd pedair biliwn o wylwyr teledu ar hyd a lled y byd. Mae'n hanfodol cymryd y cyfle i gyflwyno'r DU yn y ffordd fwyaf cadarnhaol bosibl, ac mae gan y sector twristiaeth ran bwysig i'w chwarae yn hynny. Mae'r adran hon yn trafod y rhan sydd gan dwristiaeth o ran gwneud i'r Gemau ymddangos yn llwyddiannus, yn ogystal â sut y mae marchnata effeithiol a rheoli canfyddiadau rhyngwladol yn hollbwysig i fanteisio'n llawn ar y gwaddol. Mae hyn yn cynnwys swyddogaethau allweddol sefydliadau Llundain, rôl y dechnoleg newydd, a phosibiliadau twristiaeth fusnes.

#### Canfyddiadau rhyngwladol

Mae gan Llundain a'r DU ddelweddau brand cryf sydd wedi'u sefydlu'n gadarn dramor. Mae'r rhan fwyaf o'r rhain yn rhai cadarnhaol, fel y mae'r ffaith bod y nifer uchaf erioed o dramorwyr a ddaeth yno yn 2005 yn cadarnhau. Ond mae'r syniadau am y DU yn amrywio'n fawr. Mae VisitBritain, Visit London ac eraill sy'n ymwneud â gwaith hyrwyddo tramor yn addasu eu marchnata yn ofalus i amodau tiriogaethau unigol (ac i ddarnau penodol o'r farchnad o fewn y tiriogaethau hynny). Ni fydd yr hyn sy'n gweithio yn China – ar hyn o bryd beth bynnag, sef canolbwyntio ar ein cryfderau traddodiadol o ran diwylliant a threftadaeth – yn gweithio mewn marchnadoedd sy'n chwilio am neges fwy modern a chyfoes am eu cyrchfannau. Wrth gwrs, mae Llundain eisoes yn cael ei gweld gan lawer ar hyd a lled y byd fel dinas fyd-eang, sy'n ddiwylliannol amrywiol a bob amser yn ei hailddyfeisio'i hun. Un o'r prif heriau bellach yw sicrhau bod pobl yn gweld rhannau eraill o Brydain felly hefyd.

Ond p'un ai a ydym yn marchnata atyniadau treftadaeth sefydledig i'r canol oed cefnog, neu'n apelio at gwsmeriaid iau sy'n cael eu denu gan greadigrwydd ac amrywiaeth, mae yna nifer o ganfyddiadau negyddol am y DU ymhlith sawl marchnad bwysig a newydd. Y mwyaf perthnasol o'r rhain yw ein bod yn

- gwrtais ond yn anghroesawgar;
- yn gymharol ddrud;
- yn wan o ran darparu gwasanaeth; a
- ddim yn cynnig fawr o werth am arian o ran llety, a bwyd a diod.

Cynlluniwyd adrannau eraill o'r ymgynghoriad hwn i fynd i'r afael â gwendidau rhannau o'r diwydiant mewn safon cynnyrch a meysydd eraill. Ond mae llawer o'r diwydiant yn dioddef o ganfyddiadau tramor hen ffasiwn neu anghywir. Mae Gemau 2012 yn cynnig cyfle gwyb i newid y rhain er gwell. Mae gwaith marchnata'n hollbwysig yn hyn, ac mae'r angen i bawb sydd â rhan mewn marchnata Llundain a Phrydain i gyflwyno neges gyson yn cael ei drafod isod. Mae VisitBritain, Visit London ac eraill yn cynnwys VisitScotland, yn chwarae rhan sylweddol mewn hybu delweddau cadarnhaol o'r wlad hon, ac mae'r Llywodraeth yn gwerthfawrogi'r gwaith hwnnw yn fawr.

Mae VisitBritain yn weithgar hefyd fel aelod o'r Grŵp newydd Partneriaid Diplomyddiaeth Cyhoeddus, sy'n cyfrannu at waith y Bwrdd Diplomyddiaeth Cyhoeddus sy'n cael ei arwain gan y Swyddfa Dramor a'r Gymanwlad. Mae'r Adran Diwylliant, Cyfryngau a Chwaraeon yn ystyried bod gwaith VisitBritain drwy'r Bwrdd ac yn fwy cyffredinol (sy'n cynnwys rhan lawn y Cyngor Prydeinig) wedi bod yn llwyddiannus dros ben, ac nid yw'r ymgynghoriad hwn yn gwneud unrhyw gynigion penodol yn y maes hwn. Dylai'r ymatebwyr, fodd bynnag, fod yn ymwybodol o'r gweithgareddau hyn wrth ystyried meysydd eraill o'r ddogfen hon.

#### Marchnata 2012

Mae rheoli canfyddiadau tramorwyr am Llundain a'r DU drwy'r sianelau uchod yn hynod o bwysig – ar gyfer llwyddiant y Gemau ac er mwyn manteisio i'r eithaf ar y buddion i dwristiaeth. Ond mae marchnata medrus, wedi ei dargedu a'i ariannu'n dda yn hanfodol hefyd os yw delweddau brand Prydain a Llundain am gael eu hadlewyrchu'n realistig ar lwyfan byd-eang a sicrhau'n gyfan gwbl y nodweddion sy'n angenrheidiol

i lwyddo – darlun o wlad bositif ac atyniadol, sy'n teimlo'n gartrefol gyda'i threftadaeth ddiwylliannol gyfoethog ond sydd hefyd yn croesawu newid ac yn agored i syniadau newydd, a gwlad sydd â phrifddinas o safon fyd-eang sy'n barod ei chroeso.

Mae VisitBritain a Visit London eisoes yn datblygu eu cynlluniau i farchnata'r Gemau. Mae'r gwaith hwn yn cael ei wneud mewn partneriaeth lawn gyda'r Adran Diwylliant, Cyfryngau a Chwaraeon, Pwyllgor Trefnu Gemau Olympaidd Llundain, Awdurdod Llundain Fwyaf ac Asiantaeth Datblygu Llundain, a sefydliadau allweddol eraill o fewn y strwythurau a amlinellwyd uchod. Nid yw'r ymgynghoriad hwn, felly, yn aros gyda'r sialensiau technegol a marchnata sydd ynghlwm yma. Ond, dylai'r ymatebwyr fod yn ymwybodol o'r prif faterion marchnata sydd o dan ystyriaeth chwe blynedd cyn dechrau'r Gemau:

- Mae angen i ddatblygiad brand Pwyllgor Trefnu Gemau Olympaidd Llundain adlewyrchu cryfderau brandiau Llundain a Phrydain sy'n bodoli'n barod, a ddylai yn eu tro barhau'n briodol i'r gwerthoedd brand a'r delweddau Olympaidd a Pharalympaidd ehangach (heb dorri hawlfraint y Pwyllgor Olympaidd Rhyngwladol a Phwyllgor Trefnu Llundain).
- Dylai fod modd adeiladu ar y brand canolog heb hyd yn oed ddefnyddio'r gair "Olympics" (yn yr un modd ag ymgyrch *Fun and Games* Awstralia).
- Bydd sylw ar y newyddion, gweithgareddau hyrwyddo, a chytundebau hysbysebu a noddi gyda noddwyr swyddogol y Pwyllgor Olympaidd Rhyngwladol yn ei gwneud yn bosibl i gyrraedd mwy o bobl, a bydd VisitBritain a Visit London yn gweithio'n agos gyda Phwyllgor Trefnu Llundain i sicrhau bod y Strategaeth Brandio Olympaidd yn cyd-fynd yn agos â brandiau adnabyddus Prydain a Llundain.
- Dylai'r cytundebau noddi gael eu gwneud drwy ymrwymo'r rhanddeiliaid mewn ffordd ddychmygus yn gynnar. Mae hyn yn cynnwys y prif noddwyr masnachol a'r Pwyllgor Olympaidd Rhyngwladol ei hun.
- Mae trosglwyddo effeithiol yn hollbwysig. Roedd gan Sydney bresenoldeb amlwg yng Ngemau Atlanta

1996, a dylai Llundain/Prydain gael yr un presenoldeb yn Beijing yn 2008.

- Dylid manteisio i'r eithaf ar bob cysylltiad posibl â sectorau chwaraeon a diwylliannol eraill (trafodir hyn yn *Gwneud y cysylltiadau* isod).
- Dylid rheoli disgwyliadau'r diwydiant a'r cyhoedd. Mae profiad Gemau blaenorol yn awgrymu y dylai'r diwydiant fod yn barod am ganfyddiadau negyddol o Lundain fel cyrchfan yn y cyfnod cyn y Gemau, newidiadau i batrymau masnachu arferol, a tharfu a achosir yn sgil gwaith paratoi i'r cyfleusterau trafndiaeth a lleoliadau'r Gemau.
- Dylai'r gwaith ddechrau'n gynnar er mwyn sicrhau bod y momentwm ar gyfer twristiaeth yn parhau ar ôl i'r digwyddiadau Olympaidd a Pharalympaidd ddod i ben, gyda strategaeth ôl-Gemau mewn lle erbyn 2010.

Fel y gwelwyd, mae VisitBritain a Visit London wedi cymryd camau effeithiol i gymryd ystyriaeth lawn o wersi'r Gemau blaenorol. Byddai cynigion marchnata newydd ac arloesol gan yr ymatebwyr yn cael eu croesawu yn y meysydd yma – yn enwedig gan sefydliadau sydd mewn safle i weithio mewn partneriaeth gyda VisitBritain a/neu Visit London yn y dyfodol. Dangosodd y cyfnod cyn Gemau Sydney pa mor bwysig oedd marchnata effeithiol i ennill "calonnau a meddyliau" y gynulleidfa/farchnad gartref. Mae'r cynigion ar gyfer gwneud yr un peth yma wrth ddynesu at Gemau 2012 yn cynnwys cystadleuaeth arlunio genedlaethol uchel ei phroffil i ysgolion gyda thema Olympaidd iddi.

## Llundain

Gan ddefnyddio'i safle adnabyddus fel un o brif ddinasoedd gwyliau'r byd, bydd y Gemau yn galluogi'r brifddinas i wneud y mwyaf o'i llwyfan byd-eang, gyda buddion sylweddol i'r economi ymwelwyr yn Llundain ac yn y rhanbarthau drwy ei rôl fel porth.

Mae rôl allweddol Llundain ym marchnata twristiaeth y Gemau yn cael ei hadlewyrchu yn y graddau y mae cynllunio ymlaen llaw eisoes yn digwydd. Mae Asiantaeth Datblygu Llundain wedi bod yn gyfrifol am

gyflwyno'r *Mayor's Plan for Tourism* drwy'r *Tourism Action Plan for 2003-06*. Yn dilyn y cais llwyddiannus, cyhoeddodd yr Asiantaeth Weledigaeth dymor-hir ddiwygiedig a *Chynllun Gweithredu* tair blynedd i fynd gyda hi ym Mai 2006. Cynhyrchwyd *London Tourism Vision 2006-16* a'r *London Tourism Action Plan 2006-09* gan yr Asiantaeth mewn partneriaeth â Visit London ac Awdurdod Llundain Fwyaf ac mewn cydweithrediad â diwydiant twristiaeth y brifddinas.

Mae yna bum prif thema yn y *Weledigaeth a'r Cynllun Gweithredu*:

- *Dinas Fyd-eang* – Llundain fydd y prif ddewis o ran dinas i ymwelwyr, yn tynnu ar farchnata pwrpasol, cystadleuol a deinamig.
- *Profiad o Ansawdd i Ymwelwyr* – bydd Llundain yn cynnig profiad o safon uchel i'r ymwelydd o'r adeg cyn iddo gyrraedd tan ar ôl iddo adael, gan sicrhau eu bod yn gwbl fodlon â phob agwedd o ymweliad â Llundain.
- *Dinas Gynaliadwy a Chynhwysol* – bydd Llundain yn symud tuag at ddod yn fwy cynaliadwy a chynhwysol i bawb – yn ariannol, corfforol, cymdeithasol a diwylliannol.
- *Proffesiynoldeb ar bob lefel* – bydd Llundain yn sicrhau bod y diwydiant ymwelwyr yn cael ei gydnabod fel un sy'n cynnig gyrfaoedd amrywiol a diddorol, sy'n cynnig cyfleoedd ar gyfer dilyniant a datblygu sgiliau. Bydd ymwelwyr â Llundain yn cael cynnig profiad cwsmer o safon byd-eang drwy fusnesau twristiaeth mwy a mwy llwyddiannus.
- *Gwybodaeth, cefnogaeth a phartneriaeth i'r diwydiant* – bydd gan Llundain rwydwaith cefnogi blaengar, hyblyg a chynhwysfawr i'r diwydiant, a fydd yn galluogi rhannu gwybodaeth a syniadau ac yn arwain at ystod ffyniannus ac amrywiol o fusnesau twristiaeth llwyddiannus.

Ond mae Llundain yn chwarae rhan bwysig hefyd fel porth i ymwelwyr tramor – mae dros 50% o'r rhai sy'n ymweld â'r brifddinas hefyd yn ymweld â rhannau eraill o Brydain fel rhan o'u teithiau. Mae'r Gemau yn cynnig cyfle i wella'r rôl honno yn sylweddol a – lle y

mae'n bosibl ac yn briodol – yn cynnig rhannau eraill o'r DU fel cyrchfannau gwahanol i'r rheiny sy'n dymuno osgoi Llundain yn ystod y Gemau eu hunain. Wrth wneud y mwyaf o'r rôl hon fel porth, y sialensau sy'n ein hwynebu nawr yw:

- annog mwy o ymwelwyr i Llundain, gan y bydd niferoedd uchel o ymwelwyr o'r fath yn dewis ymweld â gweddill y DU ohonynt eu hunain;
- sicrhau bod y nifer cynyddol o bobl fydd yn dod i Llundain cyn, yn ystod, ac ar ôl y Gemau o fantais lwyd i wledydd a rhanbarthau eraill y DU – drwy gynyddu cyfran yr ymwelwyr â'r brifddinas sy'n teithio i rannau eraill o'r wlad; a
- defnyddio'r Gemau i gynyddu lefelau twristiaeth ddomestig o fewn rhanbarthau Lloegr.

Dangoswyd y pwysigrwydd y mae'r Llywodraeth yn ei roi i Gemau 2012 fel sbardun ar gyfer datblygiad rhanbarthol (a chenedlaethol) yn gyson gan gefnogaeth Weinidogol i waith Grŵp Cenedloedd a Rhanbarthau Pwyllgor Trefnu Llundain. Gan weithio'n agos gyda'r Adran Diwylliant, Cyfryngau a Chwaraeon, VisitBritain a chyrrff perthnasol eraill, mae pob un o naw rhanbarth Lloegr, Cymru, yr Alban a Gogledd Iwerddon i gyd yn paratoi strategaethau ar gyfer manteisio i'r eithaf ar y Gemau. Bydd twristiaeth yn amlwg yn y strategaethau hyn, a fydd yn cael eu cydlynu gyda'r fframwaith strwythurol ehangach a amlinellir uchod a'i llywio'n llwyr gan yr Amcanion Olympaidd. Gofynnir am gynigion penodol nawr ar farchnata a chefnogi swyddogaeth Llundain fel porth.

### Blynyddoedd thema twristiaeth

I gyfrannu ar raglen yr Olympiad Diwylliannol (sy'n cael ei drafod yn *Gwneud y cysylltiadau* yn Adran 5 isod), gallai pob blwyddyn o 2008 i 2012 gael thema at ddibenion marchnata twristiaeth er mwyn dangos agweddau pwysig o'r hyn sydd gan y DU i'w gynnig. Gallai themâu o'r fath fanteisio ar raglenni neu ddigwyddiadau sydd eisoes ar y gweill, fel safle Lerpwl fel Prifddinas Diwylliant Ewrop yn 2008, a Blynyddoedd Diwylliant yr Ucheldiroedd a Chroeso'n Ôl i'r Alban yn 2007 a 2009. Gellid dewis themâu i

bara blwyddyn gyfan neu ran o flwyddyn, a gellid eu cynllunio i dynnu sylw at amrywiaeth o agweddau o'r cynnig – o atyniadau traddodiadol treftadaeth a thirwedd, i ganfyddiadau mwy diweddar o'r DU fel lle ifanc, hygyrch ac amrywiol. Croesewir syniadau am themâu o'r fath i helpu i sicrhau bod y rhain yn gweithio i dwristiaeth ac i raglen ddiwylliannol ehangach y Gemau.

### Cwestiynau

5. Pa ddulliau marchnata newydd sydd eu hangen wrth baratoi at Gemau 2012? (Byddem yn gwerthfawrogi'n arbennig ymatebion gan sefydliadau sydd mewn sefyllfa i weitho gyda VisitBritain, Visit London a chyrrff marchnata eraill.)
6. Sut all Gemau 2012 gyfrannu at ddatblygu ymhellach rôl allweddol Llundain fel porth?

### E-farchnata

Erbyn 2010, bydd 65% o'r teithiau o fewn Lloegr yn golygu rhywfaint o gynllunio ar y we, a bydd 15-20% yn golygu archebu ar-lein. Eisoedd teithio a thwristiaeth yw un o'r categorïau mwyaf o gynnyrch/nwyddau a werthir dros y rhyngwlad, ac mae cyfran y busnesau sy'n cael eu cynnal fel hyn yn tyfu'n gyflym. Mae'n hanfodol bod holl weithgareddau marchnata 2012 yn adlewyrchu'r sefyllfa yma.

Ymateb VisitBritain i'r chwyldro TGCh fu datblygu amrywiaeth o wasanaethau e-fasnach newydd. Mae'r rhain yn cynnwys y Peiriant Hedfan ar-lein, sy'n cynnig gwybodaeth a gallu archebu i dros 500 o gwmnïau awyrennau, a siop ar-lein yn gwerthu amrywiaeth eang o gynnyrch teithio a thwristiaeth. Mae'r rhain yn ychwanegol at y prif borthol EnglandNet, sy'n darparu gwybodaeth a dolenni cyswllt i ystod eang o ddarparwyr cynnyrch twristiaeth. Mae safle EnglandNet yn adlewyrchu dyfnder ac ehangder ein cynnig twristiaeth, yn seiliedig ar Gronfa Ddata Cynnyrch Twristiaeth Cenedlaethol sydd â manylion dros 50,000 o ddarparwyr ar hyd a lled Prydain. Wedi

ei gysylltu'n llawn â [www.visitBritain.com](http://www.visitBritain.com) ac [www.enjoyEngland.com](http://www.enjoyEngland.com), mae'n galluogi'r cwsmer i weld a oes llety, awyrennau a thrafnidiaeth arall ar gael mewn amser real, ac mae'n trosglwyddo cwsmeriaid yn hawdd i beiriannau archebu'r partneriaid. Cymerodd EnglandNet ei archebion byw cyntaf ar ddiwedd 2005, ac mae bellach yn denu ystod eang o ddarparwyr cynnwys yn y sectorau preifat a chyhoeddus. Rhagwelir y bydd yn cynnwys deunydd o Gymru a'r Alban cyn bo hir, a bydd yn cael yr enw newydd, BritainNet.

Mae'r Llywodraeth yn hollol fodlon â chynnydd EnglandNet, ac yn wir mae'n ei weld fel prif borthol marchnata twristiaeth Gemau 2012. Ond nid yw EnglandNet yn mynd i'r afael â'r ystod cyfan o gyfleoedd newydd sydd ar gael yn sgil technolegau cyfathrebu newydd, er enghraifft darparu gwybodaeth drwy bodcastio a chanllawiau ffonau symudol. Mae VisitBritain a Visit London ar y blaen o ran eu syniadau am y defnydd arloesol o dechnolegau newydd fel offer marchnata. Fodd bynnag, gofynnir am gynigion ychwanegol gan ymatebwyr hefyd.

### Cwestiwn

7. Ar wahân i EnglandNet, sut ddylai technolegau cyfathrebu newydd gyfrannu at farchnata Llundain, rhanbarthau Lloegr a'r DU yng nghyd-destun Gemau 2012?

### Twristiaeth fusnes

Yn ôl *Better Business Tourism in Britain* y Bartneriaeth Twristiaeth Fusnes, mae twristiaeth fusnes yn y DU yn werth dros £18 biliwn y flwyddyn – wedi tyfu 53% yn y ddegawd i 2004. Hyd yn oed heb Gemau Llundain, rhagwelir y bydd y darnau cynhadledd a theithio cymhellant yn tyfu'n gyflymach nag unrhyw sector twristiaeth arall hyd at 2010. Mae pob un o'r Gemau diweddar wedi cyfrannu'n sylweddol yn y sector hwn:

- cynyddodd busnes cynadleddau Barcelona 129% yn y flwyddyn yn dilyn Gemau 1992;

- crewyd 220 o ddigwyddiadau busnes pwysig i Sydney rhwng 1993 a 2000, gan chwistrellu dros A\$978 miliwn i economi'r ddinas;
- bu hyd yn oed i Queensland, oedd yn bell o leoliadau'r Gemau, elwa o ddigwyddiadau busnes a ddenodd 430 o arweinwyr busnes cenedlaethol a rhyngwladol i'r ddinas; a
- chynyddodd swm twristiaeth fusnes i Awstralia 78% rhwng 1993 ac 1996, ac 17% rhwng 1997 a 2000.

Mae gan Visit London wasanaeth swyddfa gynadleddau sefydlog sydd eisoes yn dod â dros £43 miliwn o fudd economaidd mwy cyffredinol y flwyddyn. Mae'r trefniadau gweithredol a fydd yn adeiladu ar hyn yn faterion i Visit London, VisitBritain a'u partneriaid. Fodd bynnag, gofynnir am sylwadau ar gwmpas y gwaith newydd i wneud y mwyaf o'r buddion i dwristiaeth fusnes.

Bydd VisitBritain yn gweithio drwy'r Grŵp Cenedloedd a Rhanbarthau i sicrhau bod cyfran sylweddol o fusnes newydd a gynhyrchir gan gyfle'r Gemau yn mynd i rannau o Brydain heblaw Llundain. Ond mae'r brifddinas yn ddi-os yn ganolog i'r sector, yn cyfrif am £3.2 biliwn o'i holl werth. Mae Llundain eisoes yn ddinas lwyddiannus dros ben ar gyfer cynnal digwyddiadau, ond mae busnes wedi ei gyfyngu gan y prinder cyfleusterau pwrpasol sy'n ddigon mawr. Dim ond lle i 800 sydd ym mhrif neuadd Canolfan Gynhadledd QEII. Mae lle yn ExCel yn y Dociau i dros 1,500 o bobl, ond canolfan arddangos ydyw yn bennaf ac nid oes neuadd bwrpasol yno.

Mae Comisiwn gan Faer Llundain wedi edrych ar yr achos dros gael Canolfan Gynadledda Ryngwladol newydd i Llundain a fyddai'n dal hyd at 5,000 o bobl, a ddylai allu denu hyd at 325,000 o ddiwrnodau cynrychiolwyr y flwyddyn. Amcangyfrif y Comisiwn yw y gallai lleoliad o'r fath gynhyrchu £400 miliwn y flwyddyn i westai, tai bwyta, theatrau a diwydiannau gwasanaeth twristiaeth Llundain. Mater i lywodraeth Llundain yw hwn, ac ymgynghorwyd yn helaeth arno eisoes. Ond gofynnir nawr am sylwadau cyffredinol ar y cynnig fel y mae'n cysylltu â'r cyd-destun Gemau ehangach a drafodwyd uchod.

### Cwestiwn

8. Sut ellir defnyddio'r Gemau i gynyddu twristiaeth fusnes yn y DU:

- a ddylid sefydlu Uned Twristiaeth Fusnes VisitBritain/Visit London ar y cyd, neu a yw'r strwythurau presennol yn ddigonol?
- a pha mor berthnasol yw'r cynnig i gael Canolfan Gynhadledd Ryngwladol i gynyddu cyfran Llundain o dwristiaeth fusnes?

## 4. Gwella ansawdd ein croeso

Mae brandio gwell, canfyddiadau gwell a mwy cyson dramor, a marchnata arloesol oll yn hanfodol. Byddant yn cael pobl yma o dramor ac yn ysgogi'r farchnad ddomestig. Ond os bydd yr hyn y mae'n hymwelwyr yn ei ganfod yma'n annigonol – nid ansawdd ein cynnyrch twristiaeth craidd yn unig, ond y croeso ehangach – efallai na fyddant yn dychwelyd. Yn ogystal, bydd unrhyw ddiffyg yn y croeso twristiaeth yn adlewyrchu'n wael ar lwyddiant ehangach Gemau 2012.

Mae'r ffactorau sy'n effeithio ar y croeso twristiaeth yn eithriadol o eang. Gellir dadlau eu bod yn cynnwys ysblander tir y cyhoedd, gan orgyffwrdd a chydberthyn i feysydd eang darpariaeth gwasanaethau i ddinasyddion y DU. Yn gyffredin â gweddill yr ymgynghoriad hwn, mae'r adran hon sy'n ymwneud â'r croeso yn canolbwyntio ar feysydd lle gall yr Adran Diwylliant, Cyfryngau a Chwaraeon a'i phartneriaid gyflwyno newid gwirioneddol (mae hyn, wrth gwrs, yn cynnwys rôl graidd yr Adran Diwylliant, Cyfryngau a Chwaraeon o eirioli buddiannau twristiaeth ar draws y Llywodraeth).

### Anabledd

Mae'n iawn bod y drafodaeth hon ar ein croeso yn dechrau ag anabledd. Bydd Gemau Paralympaidd 2012 yn gymaint o ffenestr siop i Brydain â'r Gemau Olympaidd, ac mae'r Pwyllgor Gemau Olympaidd Rhyngwladol yn rhoi statws cyfartal i'r Gemau Paralympaidd. Mae'n hanfodol nad yw ein croeso i bobl ag anableddau yn ddiffygiol. Y sefyllfa waethaf yma fyddai sgandal fawr ynghylch y ddarpariaeth ar gyfer cystadleuwyr a gwylwyr Paralympaidd. Ond ni ddylai fod angen cymhelliad negyddol o'r fath i wella lefel darpariaeth y DU ar gyfer ymwelwyr anabl sydd ymhell y tu ôl i lawer o'n cystadleuwyr (yr Unol Daleithiau yn arbennig).

Nid dim ond mater o osgoi straeon cas yn y cyfryngau yng nghyd-destun y Gemau Paralympaidd yw hyn. Mae'n ymwneud llawer mwy â sicrhau bod pob ymwelydd yn cael y croeso y maent yn ei ddisgwyl. Mae hefyd yn gwneud synnwyr busnes da. Mae 45 miliwn o bobl ag anabledd ar draws Ewrop. Mae dros

10 miliwn o'r rheiny yn y DU, yn gwario dros £80 biliwn y flwyddyn. Nid yw llawer ohonynt yn teithio oherwydd nad yw'r cyfleusterau y maent yn eu canfod yn bodloni eu hanghenion. Wrth fodloni'r anghenion hynny, mae rhannau o'r diwydiant yn dechrau o sylfaen isel:

- Mae Twristiaeth ar gyfer y DU gyfan yn amcangyfrif mai 2% yn unig o lety yn y DU sydd wedi ei asesu fel llety sy'n gwbl hygyrch i ymwelwyr mewn cadeiriau olwyn (mae hyn yn cymharu ag amcangyfrif o 8% o ystafelloedd mewn gwestai yn Sbaen);
- mae Cymdeithas Lletygarwch Prydain yn amcangyfrif fod llai nag 1% o 10,000 o ystafelloedd gwestai newydd a adeiladwyd yn y cyfnod o fis Medi 2004 i fis Rhagfyr 2005 oedd yn gwbl hygyrch i gadeiriau olwyn;
- o gyfanswm o 59,837 o stoc llety yn Lloegr, 0.8% yn unig o ddarparwyr a gymerodd ran yn y Cynllun Hygyrchedd Cenedlaethol (CHC) yn 2005 (trafodir y cynllun hwn isod); ac
- mae ffigurau a luniwyd yn ddiweddar gan Grant Thornton ar gyfer Awdurdod Llundain Fwyaf yn dangos mai dim ond 165 o ystafelloedd gwestai wedi eu hasesu gan y Cynllun Hygyrchedd Cenedlaethol sydd ar gael i westeion â nam ar eu symudedd yn Llundain, a 23 o'r rheini'n addas i ymwelwyr mewn cadeiriau olwyn sy'n teithio ar eu pen eu hunain.

Mae Deddf Gwahaniaethu ar Sail Anabledd 1995 yn gofyn bod pob darparwr gwasanaeth yn cymryd camau rhesymol i leihau'r rhwystrau ffisegol sy'n ei gwneud yn amhosibl neu'n afresymol o anodd i berson anabl ddefnyddio gwasanaeth, ac mae Deddf ddilynol 2005 yn ymestyn amddiffyniad cyfreithiol i gynnwys pobl â HIV, canser a sglerosis ymledol. Ond mae'r Ddeddf Gwahaniaethu ar Sail Anabledd yn gweithredu ar sail cwynion. Wrth wynebu anghyfleustra cyflwyno achos, mae pobl y gwahaniaethir yn eu herbyn, neu'r rheiny sydd wedi eu siomi gan yr opsiynau sydd ar gael iddynt gan y diwydiant twristiaeth, yn aml yn edrych yn rhywle arall – cystadleuwyr Prydain yn Ewrop a thu hwnt o bosibl.

Datblygwyd y Cynllun Hygyrchedd Cenedlaethol gan VisitBritain, a hwy sy'n ei reoli. Mae'n cynnwys llety â gwasanaeth, hunan-ddarpar, hosteli a llety campws, a pharciau gwyliau yn y tri maes anabledd pennaf – symudedd, nam ar y clyw a nam ar y golwg. Er bod llawer o ddiddordeb wedi bod yn y Cynllun Hygyrchedd Cenedlaethol, mae'r niferoedd sydd wedi manteisio arno wedi bod yn isel. 435 o sefydliadau yn unig sy'n cynnwys cyfleusterau wedi eu cymeradwyo gan y Cynllun Hygyrchedd Cenedlaethol i gwsmeriaid â nam ar eu symudedd, 20 i'r rheiny â nam ar eu clyw, a 14 i'r rheiny â nam ar eu golwg.

Ni fydd y Cynllun Hygyrchedd Cenedlaethol yn addas ar gyfer pob darparwr. Byddai'n well gan lawer ddibynnu ar eu gweithgareddau marchnata eu hunain. Mae'r Ddeddf Gwahaniaethu ar Sail Anabledd hefyd yn cydnabod y bydd ffactorau pensaernïol a ffactorau eraill yn eithrio'r "addasiadau rhesymol" sy'n ofynnol weithiau. Fodd bynnag, mae gwelliannau yn bosibl, yn enwedig trwy gynlluniau graddio ansawdd.

Mae cydymffurfio â'r Ddeddf Gwahaniaethu ar Sail Anabledd, yn gyfreithiol, yn fater i fusnesau unigol. Nid yw'r Llywodraeth o'r farn y dylid gwneud darparu ystafelloedd wedi eu haddasu'n arbennig yn amod cyfranogi yn y Cynlluniau Achredu Ansawdd Cenedlaethol (a drafodir yn fanylach yn yr adran nesaf). Gellid defnyddio'r Cynlluniau, fodd bynnag, i fynd i'r afael â'r tri maes eang o wendid yn y diwydiant:

- Arwyddo cyfleusterau hygyrch yn glir lle maent yn bodoli. Ar wahân i eiddo wedi ei raddio gan y Cynllun Hygyrchedd Cenedlaethol, nid yw'r canllawiau a deunydd marchnata arall y cynlluniau ansawdd yn gwneud hyn ar hyn o bryd. Mae'n rhaid i gwsmeriaid ag anableddau nad ydynt yn dymuno cael eu cyfyngu i'r Cynllun Hygyrchedd Cenedlaethol a chynlluniau arbenigol eraill gysylltu â darparwyr eu hunain yn aml.
- cadw llety hygyrch ar gyfer defnyddwyr addas o bosibl fel amod cyfranogi yn y cynlluniau, hyd yn oed pan fydd y darparwyr yn llawn (mae hyn yn arfer safonol yn yr Unol Daleithiau).

- Defnyddio archwiliadau mynediad cytûn (ac annibynnol).

Yn nhir ehangach y cyhoedd, mae Llundain eisoes yn arwain y ffordd (ynghyd â chyrchfannau eraill yn cynnwys Swydd Gaer). Mae Asiantaeth Datblygu Llundain yn datblygu rhaglen gynhwysfawr o gymorth busnes sy'n cynnwys hygyrchedd. Mae gwaith ar y gweill hefyd i ddarparu gwybodaeth fwy cynhwysfawr a defnyddiol i bobl ag anableddau trwy [www.visitlondon.com](http://www.visitlondon.com)

### Cwestiynau

- A ddylid mabwysiadu targed canran ar draws y DU ar gyfer mynediad anabledd, yn cynnwys y sector llety i gyd yn hytrach na'r Cynllun Hygyrchedd Cenedlaethol yn unig?
- A ddylid gwneud unrhyw rai o'r canlynol neu'r cyfan ohonynt yn amodau cymryd rhan yn y cynlluniau ansawdd llety:
  - arwyddion clir yn nodi'r cyfleusterau hygyrchedd sydd ar gael?
  - cadw ystafelloedd hygyrch?
  - archwilio cyfleusterau hygyrch yn annibynnol?

### Ansawdd cynnyrch – graddio llety

Er gwaethaf yr angen am welliannau sylweddol yn safonau'r gwasanaeth sy'n cael ei gynnig i ymwelwyr anabl, mae'r cynlluniau graddio sefydledig yn ganolog i wella ansawdd ein cynnyrch. Caiff ystod eang o lety twristiaeth ei asesu a'i farchnata o dan y Cynlluniau Achredu Ansawdd Cenedlaethol (NQAS) a weithredir gan VisitBritain, yr Automobile Association, VisitScotland a Chroeso Cymru. Cytunodd y sefydliadau sy'n gweithredu'r cynlluniau i fabwysiadu safonau arolygu cyffredin gwell ym mis Mai 2005. Dechreuwyd eu gweithredu yn Ionawr 2006, gyda 2008 yn darged ar gyfer cwblhau.

Erbyn 2008, bydd y defnyddiwr sy'n dod i mewn a'r defnyddiwr domestig yn gallu bod yn hyderus o gynllun safonol, wedi ei raddio â sêr dros pob cwr o Brydain. Yr her nawr yw cynyddu canran y stoc llety yn y cynlluniau hyn, yn enwedig yn Lloegr.

Mae'n anodd profi ffigurau union gywir ar gyfer cyfanswm y stoc llety ar draws y DU, ond mae'r amcangyfrifon fel a ganlyn (mae'r ffigurau hyn yn debygol o amcangyfrif cyfanswm y stoc yn rhy isel a gorddweud y nifer sy'n cymryd rhan yn y Cynlluniau Achredu Ansawdd Cenedlaethol o ryw ychydig; fodd bynnag, maent yn rhoi sail resymol ar gyfer llywio targedau strategol):

	Gwestai, gwestai bach	Hunan-ddarpar ac eraill	Amcangyfrif o'r stoc	Canran mewn NQAS
Lloegr	33,489	26,348	59,837	49%
Yr Alban	Heb eu dadansoddi ar wahân		12,083	70%
Cymru	4,492	7,856	12,348	56%
Cyfanswm Prydain			84,268	53%

**Noder:** ffigurau'r Adran Diwylliant, Cyfryngau a Chwaraeon yw'r rhain ar gyfer 2004 i'r UE o dan gynllun Eurostat, ac maent yn ffigurau bras yn unig. Mae ffigur Cymru yn cyfeirio at 2002 am nad oes ystadegau ar gael ar gyfer 2004; mae ffigur Lloegr wedi ei addasu gan VisitBritain oherwydd anghysondebau hysbys; ac amcangyfrifwyd ffigur yr Alban gan ddefnyddio ffigurau VisitScotland.

Mae VisitBritain wedi bod yn gweithio tuag at darged aelodaeth cynllun o 80% yn Lloegr erbyn 2010. Fel y gellir gweld, mae gan yr Alban gyfradd cyfranogiad llawer uwch eisoes. Ac mae'r Cynulliad Cenedlaethol yn bwriadu cyflwyno cofrestru gorfodol ac asesu pob llety twristiaeth yn y wlad.

Mae'n gwneud synnwyr felly i osod targedau gwahanol ar gyfer Prydain i gyd ac ar gyfer Lloegr, ac awgrymir y canlynol:

Cyfranogiad mewn NQAS	2008	2012	2016
Prydain	80%	90%	95%
Lloegr	75%	85%	95%

Dylai ymatebwyr gofio bod cymryd rhan yn y cynlluniau yn Lloegr a'r Alban yn wirfoddol. Safbwynt y Llywodraeth yw, oherwydd cytuno a gweithredu safonau cyffredinol, dull gwirfoddol o weithredu tuag at gymryd rhan yn Lloegr yw'r dull cywir o hyd, a bod buddion marchnata a buddion eraill y cynlluniau i

fusnesau unigol yn ddigon o gymhelliant i gymryd rhan.

Yn ogystal â thargedau cyffredinol ar gyfer cymryd rhan mewn Cynlluniau Achredu Ansawdd Cenedlaethol, mae yna nifer o faterion pwysig eraill:

- Awgrymwyd y gellid cyflwyno graddau uwch o gymhorthdal ar gyfer busnesau sy'n cymryd rhan mewn Cynlluniau Achredu Ansawdd Cenedlaethol.
- Mae'r Adran Diwylliant, Cyfryngau a Chwaraeon ar hyn o bryd yn ystyried sut orau i gefnogi gwaith i wella cyfranogiad mewn cynllun ansawdd trwy ddefnyddio llety "wedi ei asesu am ansawdd yn unig" ar gyfer teithio'r Llywodraeth – cyfran arwyddocaol o'r farchnad. Ar hyn o bryd mae gan bob Adran o'r Llywodraeth ei dull ei hun o weithredu at ddefnyddio gwestai fel rhan o bolisiau caffael ehangach, er bod Gweithrediaeth yr Alban (er enghraifft) eisoes yn gweithredu polisi achredwyd yn unig.
- Mae Llundain yn codi materion penodol ynghylch ansawdd cynnyrch. Fel prif safle'r Gemau, dyma fydd ffenestr siop fwyaf amlwg Prydain, ac felly dylai ddarparu'r llety gorau o ran ansawdd ar bob lefel. Ar hyn o bryd, er bod lefelau deiliadaeth yn uchel, mae cyfranogiad yn y cynllun graddio yn Llundain islaw'r cyfartaledd ar gyfer Lloegr. Mae Visit London yn amcangyfrif bod y brifddinas yn darparu cyfanswm o 236,000 o welyau ar draws bron 2000 o sefydliadau. Ar y pen uchaf, mae Llundain yn darparu rhai o'r gwestai gorau yn y byd (a chytunodd llawer o'r prif westai i gymryd rhan yn y cynlluniau ansawdd am y tro cyntaf yn 2005). Fodd bynnag, mae rhai o westai'r brifddinas yn wael. Bydd llawer o ymwelwyr yn ymwneud â'r Gemau a rhai wedi eu cymell gan y Gemau yn cyrraedd am y tro cyntaf; heb welliant cyson mewn safonau ar bob lefel, gall profiadau gwael ddylanwadu ar eu parodrwydd i ddychwelyd.
- Yn ddiweddar, comisynodd VisitBritain ymchwil ynghylch a ellir datblygu cynllun sicrwydd ansawdd ar gyfer atyniadau yn Lloegr, gan ddatblygu ar sail y Cynllun Sicrwydd Ansawdd Atyniadau Ymwelwyr cyfredol (mae cynllun o'r fath eisoes yn bodoli yn yr Alban). Awgrymwyd y gellid datblygu graddfeydd ansawdd ar gyfer spas, lleoliadau a chyrchfannau busnes.

### Cwestiynau

11. A yw'r targedau a awgrymir ar gyfer cymryd rhan mewn cynllun ansawdd llety ar gyfer Prydain a Lloegr yn rhesymol ac yn gyraeddadwy?
12. Pa gymhellion ymarferol ychwanegol ar gyfer cymryd rhan mewn cynlluniau ansawdd sy'n bosibl?
13. A oes angen targedau ar wahân ar gyfer cymryd rhan mewn cynlluniau ansawdd yn Llundain? Os oes, beth fyddai'n dargedau rhesymol ar gyfer 2008, 2012 a 2016? Ac a oes lle i fentrau ymaelodi â chynllun sy'n benodol i Lundain?

### Sgiliau cyflogaeth a gwirfoddoli

Mae cytundeb cyffredinol bod sgiliau gweithlu'n elfennau hanfodol o ansawdd cynnyrch. Mae gwelliannau sylweddol mewn lefelau sgiliau i'r sector twristiaeth yn hanfodol er sicrhau Gemau llwyddiannus yn 2012. Gwnaed cynnydd sylweddol eisoes yn hyn o beth, yn enwedig trwy waith Rhoi Pobl yn Gyntaf mewn partneriaeth â'r Adran Diwylliant, Cyfryngau a Chwaraeon a'r Adran Addysg a Sgiliau. Mae'r adran hon yn ystyried pa gamau penodol pellach a allai fod yn bosibl, yng nghyd-destun rhaglen gwella sgiliau ehangach y Llywodraeth. Mae hyn yn cynnwys cysylltiadau â rhaglen wirfoddoli uchelgeisiol Gemau 2012.

Mae'r diwydiant yn dechrau o sylfaen isel. Mae Rhoi Pobl yn Gyntaf (y Cyngor Sgiliau Sector ar gyfer diwydiannau Lletygarwch, Hamdden, Teithio a Thwristiaeth) yn amcangyfrif bod ganddo 219,700 o swyddi gwag, gyda lefelau trosiant staff uchel – yr amcangyfrifir ei fod yn 600,000 o bobl y flwyddyn bron, ac yn costio £886 miliwn y flwyddyn i'r diwydiant. Mae'r Llywodraeth bellach yn gweithio gyda Rhoi Pobl yn Gyntaf, yr Asiantaethau Datblygu Rhanbarthol, darparwyr hyfforddiant a'r diwydiant tuag at gyflwyno Strategaeth Sgiliau Cenedlaethol cynhwysfawr cyn diwedd 2006. Fel rhan o'r gwaith hwn, mae bylchau pwysig mewn sgiliau wedi cael eu nodi, yn cynnwys sgiliau mewn rheolaeth a gwasanaethau cwsmeriaid, a phrinder cogyddion

cymwys. Gwnaed cysylltiadau hefyd â gwaith gwella sgiliau ehangach y Llywodraeth, yn cynnwys y cynllun proffil uchel *Train to Gain*. Rydym yn argymhell yn gryf bod y rheiny sy'n ymateb i'r ddogfen ymgynghori hon hefyd yn bwydo gwaith Rhoi Pobl yn Gyntaf tuag at y Strategaeth Sgiliau Cenedlaethol, a cheir manylion amdano yn [www.people1st.co.uk](http://www.people1st.co.uk)

Mae'r Gemau'n rhoi cyfle rhagorol i ymestyn cyfleoedd cyflogaeth pobl leol, i gyfrannu at uwchsgilio y gweithlu cenedlaethol yn ehangach, ac i ysbrydoli pobl ddifreintiedig ar draws sawl grŵp targed – pobl hŷn, rhieni unigol, pobl ar fudd-daliadau (a Budd-dal Analluogrwydd yn arbennig) a lleiafrifoedd ethnig – i gael mynediad at gyfleoedd yn y diwydiannau lletygarwch a thwristiaeth. Dylai sianelau recriwtio effeithlon, trwy'r Ganolfan Byd Gwaith o bosibl, ddatblygu mecanweithiau ansawdd effeithiol i ddod â swyddi yn y sector twristiaeth sydd heb bobl, a phobl leol heb swyddi, ynghyd.

Croesewir cynigion ymarferol gan ymatebwyr ar gyfer defnyddio'r cyfleoedd rhagoriaeth a busnes sy'n gysylltiedig â'r Gemau i helpu i ymgysylltu cyflogwyr i ddatblygu cyflogaeth a sgiliau i'r eithaf – a thrwy hynny, ddarparu mynediad gwell i gyfleoedd cyflogaeth a sgiliau i ystod ehangach o bobl yn y sector twristiaeth. Yn ogystal â rhoi manteision clir i ansawdd ein cynnyrch twristiaeth a mynd i'r afael â'r galw uwch am sgiliau lletygarwch wrth ddynesu at 2012, bydd hyn yn helpu i gyflawni nod hirdymor y Llywodraeth o gyfradd cyflogaeth o 80%.

Mae amrywiaeth o gyfleoedd ar gael i weithio yn y sector lletygarwch mewn partneriaeth â'r Adran Diwylliant, Cyfryngau a Chwaraeon, yr Adran Gwaith a Phensiynau, yr Adran Addysg a Sgiliau a Rhoi Pobl yn Gyntaf:

- y cais llwyddiannus a gyhoeddwyd yn ddiweddar am gystadleuaeth WorldSkills 2011;
- rhaglenni profiad gwaith ar thema'r Gemau yn cynnig ffordd ddeniadol i mewn i'r sector ar gyfer pobl ifanc;
- hyfforddiant mewn ieithoedd tramor i lenwi bylchau a ddisgwylir mewn staff a thywyswyr gwybodaeth twristiaeth, ac mewn gwasanaethau cyfieithu a dehongli;

- hyfforddiant mewn ieithoedd tramor ar thema ar gyfer staff yn y diwydiant lletygarwch a diwydiannau gwasanaeth eraill;
- y cyfleoedd gwella sgiliau yn benodol i Lundain sy'n cael eu hystyried gan Dasglu Cyflogaeth a Sgiliau 2012 Llundain;
- y defnydd posibl o'r *Cynllun Croeso* fel sail ar gyfer gwaith ar thema'r Gemau; a
- rhaglenni achredu posibl sy'n benodol i'r Gemau.

Byddai sylwadau ar y rhain a dulliau gweithredu posibl eraill yn cael eu croesawu, yn yr un modd â syniadau ac argymhellion ar gyfer cysylltiadau effeithiol â rhaglen wirfoddoli ehangach 2012.

Bydd angen nifer fawr o wirfoddolwyr ymroddedig – ond di-dâl – ar draws Prydain yn 2012. Dangosodd Gemau'r Gymanwlad ym Manceinion yn 2002 sut y gall rhaglen wirfoddolwyr lwyddiannus gael buddion cymdeithasol ac economaidd sylweddol – yn enwedig fel llwybr pwysig i'r amgylchedd gwaith. Mae Pwyllgor Trefnu Llundain ar hyn o bryd yn ystyried Rhaglen Gwirfoddoli Ymlaen Llaw (PVP) 2012 Llundain, a fydd yn seiliedig ar y model a sefydlwyd ym Manceinion cyn 2002.

Roedd Rhaglen Gwirfoddoli Ymlaen Llaw Manceinion yn cynnwys 30 awr o hyfforddiant tuag at gymhwyster lefel NVQ. Roedd y cwrs yn cynnwys gofal cwsmeriaid, cynllun croeso a rheoli digwyddiadau, a chafodd ei gwblhau gan 3,000 o bobl (ac aeth llawer ohonynt ymlaen i'w penodi i swyddi ar brosiect y Gemau). Cafodd ei gefnogi gan fusnesau mawr yn cynnwys Adecco ac Asda. Mae'r berthynas bosibl â hyfforddiant ehangach yn y diwydiant lletygarwch – presennol ac arfaethedig – yn amlwg, a dylai'r diwydiant twristiaeth gymryd rhan lawn yng nghynnwys, brandio a marchnata Rhaglen Gwirfoddoli Ymlaen Llaw Llundain yn gynnar.

## Cwestiwn

14. Beth yw'r posibiladau ar gyfer prosiectau a mentrau sgiliau gweithlu ar thema'r Gemau, yn cynnwys cysylltiadau effeithiol â Rhaglen Gwirfoddoli Ymlaen Llaw 2012 Llundain?

## Y croeso ehangach

Yn 2012, Llundain a Phrydain fydd y ffenestr siop fwyaf yn y byd. Bydd yn gyfle hanesyddol i arddangos Llundain fel dinas, a Phrydain fel cenedl, sy'n wirioneddol groesawu'r byd. Mae sicrhau fod y croeso hwnnw'n iawn yn fater o fwy na gwella ein cynlluniau graddio, ein sgiliau gweithlu a'n cyfleusterau ar gyfer ymwelwyr anabl. Mae'n cynnwys llawer o dir y cyhoedd. Fel y nodwyd ar y cychwyn, mae'r ymgynghoriad hwn yn ymdrin â materion y gall yr Adran Diwylliant, Cyfryngau a Chwaraeon a'i phartneriaid fynd i'r afael â hwy'n uniongyrchol yn unig. Mae materion cyffredinol yr amgylchedd a pholisi cymdeithasol, felly, y tu allan i'w gwmpas. Ond mae yna lawer y gall y diwydiant, a'r sefydliadau sy'n ei gefnogi yn y sector cyhoeddus, ei wneud i wella ansawdd y croeso ehangach yn sylweddol.

Mae'r ymgynghoriad hwn yn ceisio syniadau a chynigion sydd yn ymarferol ac y gellir eu cyflawni, ac yn arloesol ar yr un pryd. Gallai meysydd addawol i'w hystyried gynnwys:

- cyflwyno gwybodaeth gynhwysfawr i ymwelwyr;
- gwelliannau i realiti ffisegol y croeso i ymwelwyr mewn meysydd awyr, a chysylltiadau trenau a bysiau – yn enwedig yn Llundain;
- cynigion argraffiadau cyfyngedig, gwobrwyon a chymhellion y gellid eu rhoi i ymwelwyr wrth iddynt gyrraedd;
- gwelliannau i ansawdd y croeso personol y mae ymwelwyr â Llundain a chyrchfannau eraill yn ei brofi (cyn, yn ystod ac ar ôl 2012), trwy roi'r cymhellion a'r offer angenrheidiol i ddarparwyr gwasanaethau fel gyrwyr tacsis berfformio'n dda fel cenhadon unigol ar gyfer Llundain a Phrydain (mae hyn wedi ffurfio sail mentrau cyfyngedig, ond llwyddiannus, yn Ynysoedd y Sianel); a

- ffyrdd newydd o fonitro ansawdd profiad ymwelwyr yn barhaus, gyda'r bwriad o sicrhau bodlonrwydd ymwelwyr ar bob agwedd ar ymweliad â Phrydain – o'r adeg cyn cyrraedd tan ar ôl ymadael.

Ceisir syniadau newydd ac arloesol hefyd ar wella'r croeso ar draws y brifddinas, yn enwedig i ymwelwyr domestig, mewn ffyrdd a all ehangu mynediad i ddigwyddiadau'r Gemau. Er enghraifft, efallai y byddai'n bosibl defnyddio gofod agored Llundain yn greadigol i annog gwersylla neu garafanio.

Mae'r Adran Diwylliant, Cyfryngau a Chwaraeon, VisitBritain a Visit London yn awyddus i archwilio'r ystod ehangaf bosibl o syniadau newydd yn y meysydd hyn, felly mae'r ymgynghoriad hwn yn arbennig o agored ar hyn o bryd (ac rydym yn arbennig o awyddus i glywed gan sefydliadau a allai ymrwymo i drefniadau cydweithio gyda'n cyrff partner yn y meysydd hyn).

### Trafnidiaeth

Mae'r rhwydwaith trafndiaeth yn elfen bwysig o dir y cyhoedd am ei fod yn effeithio ar dwristiaeth. Gwnaed gwelliannau sylweddol i'r rhwydwaith yn y blynyddoedd diweddar. Mae rhaglen fuddsoddi bum mlynedd Transport for London (TfL), sy'n werth £10 biliwn, yn cynnwys gwelliannau o ran gallu i Underground Llundain a Rheilffordd Ysgafn y Dociau, ac mae gwaith arall yn cynnwys ail gam Cyswllt Rheilffordd Twannel y Sianel (sy'n agor yn 2007) a gwelliannau i King's Cross/St Pancras. Mae'r Adran Drafndiaeth, Transport for London, Awdurdod Gweithredu'r Gemau Olympaidd a Phwyllgor Trefnu Llundain wedi gweithio'n agos i nodi gwelliannau pellach i'r system drafndiaeth y mae eu hangen yn benodol ar gyfer y Gemau, yn cynnwys gwelliannau i wasanaethau a gorsafoddd rheilffordd. Bydd y buddsoddiad hwn yn dod â gwelliannau sylweddol i bobl Llundain ac ymwelwyr fel ei gilydd.

Mae'r ymgynghoriad hwn yn ceisio barn ar faterion trafndiaeth fel y maent yn effeithio'n uniongyrchol ar dwristiaeth. Byddem yn croesawu sylwadau gan ymatebwyr ynghylch pa gamau y gellir eu cymryd i wella'r croeso i ymwelwyr rhyngwladol a domestig

sy'n defnyddio'r rhwydwaith trafndiaeth eto fyth. Gallai sylwadau, er enghraifft, ymwneud â rhannau penodol o ffordd neu reilffordd a allai effeithio ar farchnadoedd twristiaeth ddomestig a thwristiaeth sy'n dod i mewn, neu gallent ymwneud â gwasanaethau cwsmeriaid a darparu gwybodaeth am wasanaethau.

Byddem hefyd yn croesawu syniadau ar gyfer manteisio i'r eithaf ar Afon Tafwys yn ystod y Gemau, ar gyfer trafndiaeth ac fel lleoliad ar gyfer digwyddiadau dathlu (dangosodd y defnydd a wnaed o afon Melbourne yn ystod seremonïau Gemau'r Gymanwlad yn ddiweddar y posibiladau hyn).

### Cynaliadwyedd

Caiff pwysigrwydd sicrhau bod yr holl gynigion sy'n deillio o'r ymgynghoriad hwn yn gwbl gynaliadwy ei gadarnhau yn yr adran Trosolwg uchod. Nid yw hyn yn fater o Amcanion Olympaidd Cyffredinol yn unig. Dylai pob cynnig sy'n cael ei wneud i geisio annog diwydiant twristiaeth sy'n cynnwys busnesau sy'n ffynnu ac sy'n gwbl gynaliadwy yn economaidd, ac o ran eu heffeithiau ar gymunedau lleol.

Dylid cynnwys cynaliadwyedd felly ym mhopeth sy'n deillio o'r ymgynghoriad hwn. Ond mae'n werth nodi yma ei bod yn gynyddol yn gwneud synnwyr busnes da i'r diwydiant sicrhau nad yw ei holl weithgareddau yn cael effaith andwyol ar yr amgylchedd, ac ar fywydau cymunedau. Mae defnyddwyr yn dod yn llawer mwy ymwybodol o'u heffeithiau ar y cyrchfannau y maent yn ymweld â hwy, ac mae twristiaeth gynaliadwy yn prysur ddod yn fwy na marchnad arbenigol. Mae'r Adran Diwylliant, Cyfryngau a Chwaraeon wedi gweithio gyda VisitBritain a sefydliadau partner eraill ar ystod o ddangosyddion twristiaeth gynaliadwy, ac mae wedi ystyried posibiladau cynllun marchnata twristiaeth gynaliadwy ar wahân.

Mae'r Adran Diwylliant, Cyfryngau a Chwaraeon yn bwriadu datblygu ar sail y gwaith hwnnw trwy lansio adolygiad o'r fframwaith ar gyfer twristiaeth gynaliadwy, a'r dangosyddion twristiaeth gynaliadwy, yn nes ymlaen yn 2006. Bydd ymatebwyr yn cael y

cyfle i ddylanwadu ar ffurf twristiaeth gynaliadwy yn y dyfodol trwy'r broses ymgynghori honno. Fodd bynnag, croesewir sylwadau a chynigion perthnasol sy'n ymwneud â meysydd eraill o'r ymgynghoriad hwn.

### Cwestiynau

15. Beth ellid ei wneud orau i wella croeso Llundain/Lloegr/y DU mewn meysydd nad ydynt wedi eu cynnwys yn y cynlluniau graddio neu welliannau i sgiliau gweithlu, neu wrth fynd i'r afael ag anabledd?
16. Pa gamau y gellid eu cymryd i wella'r croeso ar gyfer ymwelwyr rhyngwladol a/neu ddomestig sy'n defnyddio rhwydwaith trafndiaeth y DU, yng nghyd-destun paratodau twristiaeth ar gyfer y Gemau a/neu fanteisio i'r eithaf ar y gwaddol?

## 5. Gwneud y cysylltiadau

Mae twristiaeth yn gorfod gwneud y gorau o'r ystod drawiadol o ddigwyddiadau diwylliannol, chwaraeon, artistig a digwyddiadau eraill sydd wedi eu cynllunio wrth ddynesu at y Gemau a thra byddant yn cael eu cynnal. Yn ogystal ag ychwanegu gwerth at ymdrech ehangach y Gemau, bydd hyn yn helpu i sicrhau bod twristiaeth yn y sefyllfa orau i wneud y gorau o'r gwaddol. Dylai cynlluniau i farchnata'r digwyddiadau hyn ar lefelau cenedlaethol, rhanbarthol a lleol i'r farchnad sy'n dod i mewn a'r farchnad ddomestig fod ar waith yn gynnar, a dylid gwneud hyn mewn partneriaeth lawn â Phwyllgor Trefnu Gemau Olympaidd Llundain a sefydliadau mewn sectorau eraill. Mae hyn eisoes yn cael ei wneud ar lefel genedlaethol ac yn Llundain.

Mae'n bwysig nawr bod cysylltiadau cadarn yn cael eu ffurfio a'u cynnal rhwng twristiaeth a sectorau eraill ar lefelau rhanbarthol a lleol (ac mae gan Llundain rôl frandio arbennig o bwysig i'w chwarae yma). Gall y rhwydweithiau a sefydlir gan Grŵp y Cenedloedd a'r Rhanbarthau gefnogi hyn ymhellach. Dylai'r cysylltiadau hyn fod yn eu lle ac yn weithredol ymhell cyn dechrau blwyddyn Lerpwl fel Prifddinas Diwylliant Ewrop 2008 – cyfle marchnata twristiaeth o bwys yn ei hawl ei hun, yn ogystal â dechrau effeithiol yr Olympiad Diwylliannol.

Ar wahân i ffurf gyffredinol rhaglen ddiwylliannol 2012, a'r digwyddiadau chwaraeon fydd yn ffurfio rhan o'r Gemau eu hunain, mae llawer o waith cynllunio 2012 ar draws ystod o sectorau mewn cyfnod cynnar. Ond mae'r holl sectorau eisoes wedi dangos lefelau ymrwymiad uchel tuag at wneud y gorau o'r Gemau. Mae hwn felly yn amser priodol iawn i dwristiaeth fwydo i mewn i'r cynlluniau hyn.

Isod ceir crynodeb o'r cynlluniau ar gyfer digwyddiadau diwylliannol a digwyddiadau eraill o gwmpas y Gemau fel y maent hyd yn hyn, a chynigion VisitBritain a Visit London ar gyfer gweithgareddau marchnata cysylltiedig. Dylai ymatebwyr nodi na fwriadwyd i hon fod yn rhestr lawn o ddigwyddiadau wedi eu cynllunio i gyfrannu at yr Olympiad Diwylliannol, nac yn sail ar gyfer strategaeth a allai dorri ar draws gwaith sy'n cael ei wneud gan sefydliadau perthnasol eraill, yn enwedig yn Llundain. Ei fwriad yw rhoi cipolwg yn unig ar waith sy'n mynd rhagddo, y gallai twristiaeth gymryd rhan broffidiol ynddo.

### Cyfnewid y Ffagl

Disgwylir i'r Ffagl Olympaidd gyrraedd tua dau fis cyn dechrau'r Gemau. Y bwriad uchelgeisiol ar hyn o bryd yw y bydd Cyfnewid y Ffagl yn teithio wedyn i bob dinas a phrif dref yn y DU. Nodir cyrraedd pob cam o'i thaith gan gyfres o wyliau a digwyddiadau lleol. Dylai pob corff priodol yn cynnwys VisitScotland, Croeso Cymru ac Asiantaethau Datblygu Rhanbarthol Lloegr chwarae rhan lawn mewn cynllunio'r digwyddiadau hyn.

Ni ddylid bychanu pwysigrwydd Cyfnewid y Ffagl. Mae wedi ennyn diddordeb enfawr yn y gwledydd cynnal cyn Gemau blaenorol ac, yn wir, cafodd y clod yn eang am droi barn y cyhoedd yn Awstralia yn gryf o blaid y Gemau yn 2000. Mae VisitBritain eisoes wedi cynnig darparu cymorth marchnata twristiaeth yn lleoliadau'r Cyfnewid, a defnyddio ei gysylltiadau a'i arbenigedd i helpu i adeiladu ar y sylw y mae'n ei gael mewn marchnadoedd rhyngwladol. Cynhaliodd Llundain y digwyddiad Cyfnewid y Ffagl mwyaf llwyddiannus hyd yma cyn Gemau Athen yn 2004, gyda chyngerdd diweddglo yn y Mall o flaen 80,000 o bobl. Cafodd hyn ei gydlyn gan Asiantaeth Llundain Fwyaf a Visit London, a'r sefydliadau hyn sy'n debygol o arwain yn ystod cam Llundain o'r Cyfnewid yn 2012.

### Yr Olympiad Diwylliannol

Nid cyfle i godi proffil y Gwerthoedd Olympaidd yn unig yw pedair blynedd yr Olympiad Diwylliannol, sy'n dechrau gyda'r seremoni ddiweddglo yn Beijing ac yn dod i ben yn ystod seremoni ddiweddglo Gemau Llundain. Byddant yn arddangos Llundain a gweddill y DU am amser llawer yn hwy na'r ychydig wythnosau o gystadlaethau chwaraeon yn y Gemau. Bydd digwyddiadau diwylliannol yr Olympiad yn cyrraedd uchafbwynt yn 2012, pan fydd gwyliau a digwyddiadau diwylliannol eraill yn gysylltiedig â Chyfnewid y Ffagl yn cyrraedd pob cwr o'r genedl.

Yn ogystal â Chyfnewid y Ffagl, mae argymhellion uchelgeisiol eraill yn cynnwys carnifal a gynhelir rhwng y Gemau Olympaidd a'r Gemau Paralympaidd. Bydd hwn yn dathlu pum cyfandir y byd trwy ddefnyddio amrywiaeth o draddodiadau diwylliannol, a bydd yn adeiladu ar enwogrwydd byd-eang presennol Carnifal Notting Hill.

Yn y blynyddoedd cyn y Gemau, bydd y rhaglen ddiwylliannol yn arddangosfa i'r celfyddydau a'r diwylliant gorau yn y DU ac yn rhyngwladol, yn cynnwys ystod amrywiol o wyliau, digwyddiadau a rhaglenni artistig. Bydd y rhain yn dechrau gyda'r seremoni drosglwyddo yng Ngemau Beijing yn 2008, ac yn ymblethu gyda blwyddyn Lerpwl fel Prifddinas Diwylliant yn 2008.

Wrth i'r Gemau ddynesu yn 2012, bydd Gŵyl Diwylliant Ieuencid y Byd yn arddangos yr ystod ehangaf bosibl o weithgareddau diwylliannol a chwaraeon gan bobl ifanc ar draws y DU. Bydd yr Ŵyl yn cyflwyno egni a dawn greadigol pobl ifanc wrth iddynt gael eu hysbrydoli gan – ac ysbrydoli yn eu tro – y symudiadau Olympaidd a Pharalympaidd. Bydd yn canolbwyntio ar ymdrech artistig a chwaraeon o'r radd flaenaf, a bydd yn ennyn diddordeb yr ystod ehangaf bosibl o bobl ifanc o gymunedau amrywiol. Bydd yr Ŵyl, ac elfennau eraill o'r Olympiad sy'n cynnwys pobl ifanc, yn mynd i'r afael â thema allweddol Pwyllgor Trefnu Gemau Olympaidd Llundain sef ysbrydoli ieuencid y byd.

### Digwyddiadau'r Gemau a gwersylloedd hyfforddi

Wrth i 2012 nesáu, bydd y Pwyllgor Gemau Olympaidd Cenedlaethol yn sefydlu gwersylloedd hyfforddi cyn y Gemau, ac mae'r rhain yn debygol o ennyn diddordeb ymwelwyr ar draws Prydain. Mae penderfyniad ynghylch lleoliadau'r gwersylloedd yn annhebygol tan ar ôl 2008. Fodd bynnag, bydd Pwyllgor Trefnu Gemau Olympaidd Llundain yn llunio Canllaw Hyfforddiant Cyn y Gemau ar gyfer y Pwyllgorau Gemau Olympaidd Cenedlaethol. Mae hwn yn debygol o gael ei gyhoeddi tuag adeg Gemau Beijing.

Yn ystod y Gemau eu hunain, mae lleoliadau'r Gemau y tu allan i Lundain yn siwr o ennyn diddordeb sylweddol, i ymwelwyr sy'n dod i mewn ac ymwelwyr domestig:

Eton Dorney (rhwyfo/canwïo ar ddŵr gwastad)  
 Broxbourne (canw/caiac)  
 Parc Gwledig Weald (beicio mynydd)  
 Manceinion (pêl-droed – Old Trafford)  
 Caerdydd (pêl-droed – Stadiwm y Mileniwm)

Newcastle (pêl-droed – St James' Park)  
 Glasgow (pêl-droed – Hampden Park)  
 Birmingham (pêl-droed – Villa Park)  
 Weymouth a Portland (hwylio)

Mae buddion hyn yn amlwg – yn enwedig yn y cyddestun rhanbarthol. Dylai cyrchfannau sy'n gobeithio cynnal gwersylloedd hyfforddiant ddechrau ar eu paratodau nawr.

### Chwaraeon

Trafodir rhaglen chwaraeon y Gemau eu hunain, a'r cyfleoedd y mae'n eu cyflwyno i'r diwydiant twristiaeth, uchod. Ond mae cyfres o ddigwyddiadau chwaraeon rhyngwladol mawr eisoes wedi eu sicrhau ar gyfer y chwe blynedd nesaf (ac, yn hyn, bu llwyddiant Rhaglen Digwyddiadau Chwaraeon o'r Radd Flaenaf y DU yn hanfodol). Mae'r rhain yn cynnwys:

Yn 2006: Cwpan Paralympaidd y Byd ym Manceinion, Pencampwriaethau Rhwyfo'r Byd ar Lyn Dorney, Eton; a Phencampwriaethau Hwylio Ieuencid y Byd yn Weymouth.

Yn 2007: Ymadael Mawreddog y Tour de France yn Llundain – elfen bwysig o ddigwyddiad chwaraeon blynyddol mwyaf y byd; Pencampwriaethau Athletau Dan Do Ewrop yn Birmingham; Pencampwriaethau Hoci Ewrop ym Manceinion; a Phencampwriaethau Beic Mynydd y Byd yn Fort William.

Yn 2008: Pencampwriaethau Sboncen y Byd a Phencampwriaethau Nofio FINA y Byd, y ddau ym Manceinion.

Yn 2009: Pencampwriaethau 20:20 criced cyntaf y byd; a Phencampwriaethau Gymnasteg y Byd yn O2.

Yn 2010: Cwpan Ryder yng Nghymru, a Phencampwriaethau Pêl Fasged Cadair Olwyn y Byd.

Bydd y digwyddiadau hyn, ac atyniadau sefydledig y DU fel Wimbledon, yn dod yn fwy arwyddocaol wrth i'r wlad hon ddod yn ganolbwynt sylw chwaraeon y

byd dros 2008-12. Maent yn dangos lledaeniad cenedlaethol a rhanbarthol trawiadol ar draws y DU. Ac mae VisitBritain a Visit London yn ymwybodol iawn o'u potensial fel hyrwyddwyr twf twristiaeth: mae ymchwil VisitBritain wedi dangos bod ymwelwyr sy'n dod i fynychu digwyddiad chwaraeon yn aros yn hwy na'r cyfartaledd ac yn gwario mwy yn ystod eu harhosiad: £674 fesul ymweliad o'i gymharu â'r cyfartaledd o £481.

Mae'r Adran Diwylliant, Cyfryngau a Chwaraeon a'r Adran Addysg a Sgiliau'n gweithio'n agos gyda Sport England, UK Sport a chyrrff llywodraethu chwaraeon i gynyddu effaith cyfle'r Gemau i'r eithaf. Mae hyn yn cynnwys cynnal Gemau Ysgol cyntaf y DU yn Glasgow y flwyddyn nesaf fel rhan o Strategaeth Genedlaethol Chwaraeon Ysgol. Mae VisitBritain a Visit London yn gweithio gyda'r diwydiant twristiaeth i greu rhaglenni marchnata twristiaeth chwaraeon wedi eu teilwra, ac mae Uned Digwyddiadau Mawr Visit London/Awdurdod Llundain Fwyaf/Awdurdod Datblygu Llundain yn cael ei drafod i helpu i ddenu digwyddiadau chwaraeon a diwylliannol gwerthfawr i'r brifddinas.

### Darlledu a'r cyfryngau

Cafodd Gemau Olympaidd Athen eu gwyllo ar y teledu gan 3.9 biliwn o bobl, gan faeddu record Sydney o 3.6 biliwn. Mae'n rhesymol rhagweld y caiff Gemau Llundain eu gwyllo gan dros 4 biliwn. Bydd hyn yn rhoi cyfle enfawr ar gyfer ennyn diddordeb yn y DU a'i diwylliant – nid yn unig yn ystod y Gemau eu hunain ond dros bedair blynedd yr Olympiad Diwylliannol.

Mae VisitBritain a Visit London ar hyn o bryd yn paratoi eu cynlluniau cyfathrebu ar gyfer y Gemau, a fydd yn cynnwys cyswllt cynnar â deiliaid hawliau darlledu mewn marchnadoedd allweddol dramor. Mae'r ddau eisoes wedi datblygu perthynas waith agos â'r BBC. I VisitBritain, mae hyn wedi cynnwys trawsfarchnata estynedig a llwyddiannus o gylch rhaglenni fel *Coast* ac *A Picture of Britain* – y mae'r ddwy wedi bod yn destun gwefan ac ymgyrchoedd marchnata eraill. Mae cynlluniau i gymryd rhan gyda *Blue Peter* yn y dyfodol, ac ar gynrychiadau sydd i

ddod fel *How We Built Britain*, ac mae trafodaethau'n parhau rhwng VisitBritain a BBC Worldwide ynghylch gweithgareddau marchnata ar y cyd yn India. Mae Visit London wedi gweithio'n agos â'r Gorfforaeth ar gyngerdd Cyfnewid y Ffagl 2004.

Dylai'r trawsweithio hwn ffurfio sylfaen perthynas agosach rhwng VisitBritain, Visit London, a'r BBC. Yn ogystal, mae Teledu Llundain Visit London (a ddangosir ar ei wefan, mewn ystafelloedd gwestai, a chwmnïau hedfan, ac mewn trenau a thacsis) yn parhau'n ganolog i farchnata a darpariaeth gwybodaeth ddigidol i ymwelwyr yn y brifddinas.

### Ffilm, cerddoriaeth fyw a theatr

Fel un o nifer o gynigion a gyflwynwyd fel rhan o'r Olympiad Diwylliannol 4 blynedd, mae *Film and Video Nation* yng nghymau cynnar ei ddatblygiad a'r bwriad yw iddo fod yn ganolog i'r dathliadau diwylliannol yn ymwneud â'r Gemau yn 2012. Byddwn yn gweithio'n agos gyda Sefydliad Ffilm Prydain a Gŵyl Ffilmiau Caeredin a phartneriaid eraill i helpu i ffurfio'r fenter hon yn ystod y cyfnod ymgynghori.

Mewn theatr, mae cynlluniau ar gyfer Gŵyl Ryngwladol Shakespeare, fydd yn cynnwys perfformiadau ar draws y wlad gan gwmnïau'r DU a chwmnïau rhyngwladol.

Mewn cerddoriaeth, mae trefnwyr y Proms yn gweithio gyda Phwyllgor Trefnu Gemau Olympaidd Llundain i sicrhau bod rhaglen gyngherddau 2012 yn adlewyrchu dyheadau'r Gemau, gyda ffocws penodol ar gomisiynau newydd gan gyfansoddwyr ifanc. Bydd cerddoriaeth fyw o bob genre yn amlwg hefyd trwy gydol pedair blynedd yr Olympiad, wrth Gyfnewid y Ffagl, ac mewn digwyddiadau a gŵyl ar draws y wlad.

Ceir potensial marchnata clir yma. Mae VisitBritain a Visit London eisoes yn defnyddio cysylltiadau ffilm a theledu fel rhan o'u gweithgareddau marchnata. Mae strategaeth farchnata ffilm Visit London yn cynnwys prosiectau ar y cyd gyda Film London, yn cynnwys Gŵyl Ffilmiau Llundain, ac arddangosfeydd eraill ar gyfer ffilmiau Llundain yn cynnwys Gŵyl Ffilmiau Shanghai.

## Treftadaeth

Bydd safleoedd treftadaeth eiconig Llundain yn gefndir i lawer o ddigwyddiadau'r Gemau. Mae sefydliadau sectoraidd yr Adran Diwylliant, Cyfryngau a Chwaraeon, yn cynnwys English Heritage, Palasau Brenhinol Hanesyddol, a CABE yn archwilio sut y gallant ychwanegu gwerth yn 2012 – trwy eu hasedau ac fel arweinwyr sector.

Mae'r Palasau Brenhinol Hanesyddol yn datblygu eu strategaeth eu hunain ar gyfer y Gemau. Mae English Heritage yn asesu potensial archeolegol y safle Olympaidd, sy'n debygol o ddarparu cyfleoedd marchnata twristiaeth a chyfleoedd i'r cyfryngau wrth i'r gwaith fynd rhagddo.

## Parciau Brenhinol a manau agored

Bydd y Parciau Brenhinol yn cynnal nifer o ddigwyddiadau yn cynnwys Triathlon yn Hyde Park, beicio yn Regent's Park a phêl foli'r traeth yn Horse Guards Parade. Gan ddefnyddio enghraifft hynod lwyddiannus Sydney, mae'r Parciau Brenhinol hefyd mewn trafodaeth gyda Phwyllgor Trefnu Llundain ynglŷn â defnyddio sgriniau enfawr yn Hyde Park a lleoliadau eraill ar gyfer sgrinio'r Gemau'n fyw, ac fel lleoliadau ar gyfer y gwyliau a digwyddiad au eraill sydd wedi eu cynllunio ar gyfer yr Olympiad Diwylliannol.

A rhaid cofio y bydd y Gemau'n gadael ar eu hól y parc trefol mwyaf i gael ei greu yn Ewrop ers y 19eg Ganrif. Bydd camlesi a dyfrffyrdd adfywiedig Dyffryn Lea Isaf, a lleoliadau chwaraeon y Parc Olympaidd ei hun, yn creu cyrchfan newydd pwysig i dwristiaid yn Llundain.

## Amgueddfeydd

Mae prif amgueddfeydd y DU yn paratoi eu cynlluniau i wneud y gorau o'r Gemau trwy arddangosfeydd arbennig a gweithgareddau eraill. Bydd yr Amgueddfa Forol Genedlaethol, gyda'r digwyddiadau gerllaw cysylltiedig â marchogaeth, yn arbennig o amlwg yn hyn ac mae eisoes yn trafod gyda Phwyllgor Trefnu Llundain. Mae Visit London eisoes yn gweithio'n agos â

sector amgueddfeydd y brifddinas ar fentrau yn cynnwys *Mis Amgueddfeydd ac Oriolau ac Open House*. Mae mwy o waith gyda Swyddfa'r Maer wedi cynnwys digwyddiadau fel *Cultural Revelation* ac *Inside Out*.

## Cyfranogiad ehangach y diwydiannau creadigol

Mae'r Adran Diwylliant, Cyfryngau a Chwaraeon yn sicrhau bod y rhaglen o ddigwyddiadau diwylliannol a amlinellir uchod wedi ei halinio'n llawn â gweithgareddau ei phartneriaid sector cyhoeddus ehangach, a chyda'r Rhaglen Economi Greadigol Adrannol. Fel y nodir yn Adran 2, sefydlwyd y Fforwm Cynghori ar Ddiwylliant a Chreadigedd yn ddiweddar i uno'r holl ddiddordebau diwylliannol yn natblygiad y Rhaglen, ac i sicrhau bod y Gemau'n gadael gwaddol diwylliannol priodol. Cynrychiolir twristiaeth ar y Fforwm ac, yn hyn, bydd VisitBritain yn tynnu ar fewnbwn ei Glwb Sector Diwylliant a Threftadaeth.

## Cwestiynau

17. A oes gan ymatebwyr fwy o gynigion ar gyfer digwyddiadau a gweithgareddau traws-sector sy'n gysylltiedig â'r Gemau dros 2008-12 a fyddai'n ychwanegu'n sylweddol at apêl y DU fel cyrchfan twristiaeth, neu at dwf y farchnad dwristiaeth ddomestig?

18. A oes cwmpas o bwys ar gyfer gwaith trawsfarchnata rhwng twristiaeth, y BBC a darlledwyr eraill?

## 6. Targedau uchelgeisiol ac ymestynnol

Mae rhai o'r adrannau uchod yn trafod targedau penodol mewn meysydd fel aelodaeth o gynlluniau ansawdd. Mae targedau o'r fath yn bwysig wrth ffocysu gwaith gweithredol, yn arbennig pan mae cyflwyno wedi ei ledaenu ar draws nifer o sefydliadau gwahanol. Nid ydynt, fodd bynnag, yn darparu cyd-destun cyffredinol ar gyfer cymhellant y sector twristiaeth i baratoi'n llawn ar gyfer y Gemau ac i fanteisio ar y gwaddol. Byddai targed (neu dargedau) strategol newydd, gyda chymorth y diwydiant a dealltwriaeth y cyhoedd sydd â diddordeb, yn darparu'r cyd-destun hwnnw.

Cytunodd yr Adran Diwylliant, Cyfryngau a Chwaraeon ar darged twf strategol gyda VisitBritain, y Gynghrair Twristiaeth, yr Asiantaethau Datblygu Rhanbarthol a'r sector llywodraeth leol yn *Tomorrow's Tourism Today* ym mis Gorffennaf 2004 – trosiant twristiaeth y DU o £100 biliwn erbyn 2010. Roedd y targed hwnnw yn uchelgeisiol (ac mae'n uchelgeisiol o hyd): £74.2 biliwn oedd y trosiant yn 2004. Byddai cyrraedd £100 biliwn yn gofyn am gyfraddau twf twristiaeth blynyddol uwchlaw'r cyfraddau cyffredol ar gyfartaledd ar gyfer yr holl sectorau economaidd, nid yn unig y twf diweddar yn y sector twristiaeth.

Yn ogystal â bod yn berthnasol i 2012, dylai'r targed (neu'r targedau) newydd:

- fod yn berthnasol i amcanion ehangach y Llywodraeth, ac yn arbennig i darged Cytundeb Gwasanaeth Cyhoeddus yr Adran Diwylliant, Cyfryngau a Chwaraeon i wella cynhyrchiant diwydiant twristiaeth y DU yn sylweddol erbyn 2008;
- bod â chwmpas ar draws y DU (gyda chefnogaeth ac ymrwymiad Gweinyddiaethau Datganoledig Cymru, yr Alban a Gogledd Iwerddon felly); ac
- ymwneud yn glir â'r targed twf presennol, naill ai trwy ddiweddarau'r targed hwnnw'n uniongyrchol neu trwy fabwysiadu un newydd y bydd pobl nad ydynt yn arbenigwyr yn ei ddeall yn glir.

Trafodir pwysigrwydd twf a chynhyrchiant twristiaeth yng nghyd-destun economaidd ehangach twristiaeth yn Atodiad B. Mae'r adran honno hefyd yn cynnwys peth esboniad o'r problemau ystadegol a'r problemau

eraill sy'n gysylltiedig â mesurau presennol twf twristiaeth a chynhyrchiant. Mae'r problemau hyn yn uniongyrchol berthnasol yma.

Hyd at 2005, roedd problemau methodolegol difrifol a phroblemau eraill yn ymwneud ag Arolwg Twristiaeth y DU (UKTS), yr adnodd data allweddol ar gyfer cyfrifo maint y diwydiant twristiaeth domestig sy'n rhoi cyfrif am dros 80% o gyfanswm y trosiant. Mae aildendro contract UKTS gan VisitBritain bellach yn dechrau cynhyrchu data cadarn y gall y diwydiant ymddiried ynddo – ond nid yw'r data hwn yn dechrau tan 2005. Yn ogystal ag amheuan difrifol am ddilysrwydd y data a ddefnyddiwyd ar gyfer blynyddoedd cynharach yr oedd y targed o £100 biliwn yn uniongyrchol seiliedig arno, ymddengys bod y canlyniadau cynnar (ar adeg ysgrifennu hyn) yn dangos y bydd y dulliau mwy cadarn a ddefnyddir nawr yn creu trosiant domestig gwirioneddol sylweddol is na'r un y credwyd ei fod yn wir yn flaenorol.

Mae ystadegwyr yn yr Adran Diwylliant, Cyfryngau a Chwaraeon ac mewn manau eraill bellach yn teimlo y dylid defnyddio'r ffigurau mwy cadarn ar gyfer 2005 fel y gwaelodlin ar gyfer nodau strategol yn y dyfodol, yn hytrach na'r data hanesyddol a ddefnyddiwyd i osod y targed o £100 biliwn. Dylid nodi bod yr adnoddau data presennol ar gyfer twristiaeth sy'n dod i mewn (yn arbennig yr Arolwg Teithwyr Rhyngwladol) yn cael eu derbyn yn gyffredinol fel rhai cywir gan y diwydiant.

Yn ogystal, mae'r fethodoleg ystadegol graidd y tu ôl i gyfrifo cyfanswm trosiant twristiaeth wedi newid yn sylweddol ers gosod y targed o £100 biliwn. Yn gyffredin â gweddill y Llywodraeth, ac arfer gyffredin ar draws yr UE, mae'r Adran Diwylliant, Cyfryngau a Chwaraeon bellach yn cyfrifo trosiant gan ddefnyddio egwyddorion Is-gyfrif Twristiaeth. Mae Is-gyfrif Twristiaeth yn fesur mwy cywir o gyfanswm cyfraniad sectorau economaidd unigol i'r economi gyfan. Fodd bynnag, arweiniodd ei fabwysiadu at gwmp ymddangosiadol yng nghyfanswm trosiant twristiaeth o £2 biliwn ar gyfer 2004 – a oedd mewn gwirionedd yn ganlyniad methodoleg well.

Mae gan rai yn y diwydiant amheuon tebyg (er nad ydynt mor ddifrifol at y dibenion hyn) am berthnasedd ein mesurau cynhyrchiant sylfaenol.

Er bod yr Adran Diwylliant, Cyfryngau a Chwaraeon yn cydnabod yr amheuon hyn, mae'r Llywodraeth o'r farn bod y mesurau cynhyrchiant craidd yn adlewyrchu dealltwriaeth synnwyr cyffredin eang o gynhyrchiant ar draws y diwydiant, a'u bod yn ffurfio mesur digon cadarn i gymharu symudiadau tebyg yn y sector twristiaeth a sectorau economaidd eraill.

### Cwestiynau

19. Pa ffurf ddylai fod i unrhyw darged twf strategol newydd? A ddylai gynnwys cyfradd canran twf y diwydiant, yn hytrach na throsiant? Ac a ddylai redeg hyd at 2012, neu i ddyddiad diweddarach?
20. A ddylid ailosod unrhyw darged twf newydd yng ngoleuni newidiadau yng nghywirdeb data ar y farchnad ddomestig, a methodoleg Is-gyfrif Twristiaeth – hyd yn oed os yw hyn yn arwain at darged ymddangosiadol is hyd at 2010?
21. A ddylid mabwysiadu targedau newydd ac ar wahân ar gyfer twristiaeth sy'n dod i mewn a thwristiaeth ddomestig, ac ar gyfer twf cynhyrchiant? Ac a yw targedau o'r fath yn debygol o gael eu deall a'u cefnogi'n gyffredin?

# Atodiad A

## Siarter Twristiaeth 2012

Mae Gemau Olympaidd a Paralympaidd Llundain 2012 yn cynrychioli cyfle a ddaw unwaith mewn cenhedlaeth i Lundain a Phrydain. Maent yn cynnig cyfleoedd arthurol i'r 180,000 o fusnesau yn y diwydiannau twristiaeth, lletygarwch a theithio ar draws y wlad.

Rhaid i dwristiaeth Prydain fod yn barod i groesawu'r byd yn 2012. Mae'r Llywodraeth a'r sector preifat yn eu hymrwymo'u hunain i bartneriaeth strategol i sicrhau mai felly y bydd, ac y bydd y Gemau Olympaidd yn cyflwyno gwaddol parhaol i'r diwydiant. Mae safon fyd-eang i lawer o'n sector twristiaeth yn barod. Ond mae lle i ni wella o hyd. Gweithiwn gyda'n gilydd yn awr i sicrhau fod cryfder ein cynnig twristiaeth wedi trawsnewid canfyddiadau o Brydain fel lle i ymweld ag ef erbyn 2012. I'r dibenion hynny:

Mae'r **diwydiannau twristiaeth, teithio a lletygarwch**, yn eu hymrwymo'u hunain i :

- gynnig y cynnyrch uchaf ei ansawdd a'r gwerth gorau am arian i'n holl ymwelwyr cartref a thramor, gan gynnwys ymgysylltu'n llawn â'r cynlluniau graddio ansawdd ar draws Prydain
- croesawu ein holl gwsmeriaid heb wahaniaethu, gan sicrhau fod Prydain yn hygyrch i bawb
- sicrhau fod y bobl iawn gennym yn y lle iawn, a'r sgiliau iawn ganddynt, trwy weithio gyda People1st a'r sector addysg i wella sgiliau gweithlu.

Bydd y **Llywodraeth, a chyrff twristiaeth ar lefel genedlaethol a Llundain** yn eu hymrwymo'u hunain i:

- sicrhau fod cyllid a chefnogaeth arall ar gyfer twristiaeth wedi'i gydlynu'n llawn ar lefelau cenedlaethol, rhanbarthol, a lleol
- cefnogi natur gystadleuol busnesau twristiaeth, a sicrhau fod deddfwriaeth bresennol a newydd yn briodol a heb fod yn rhy lawdrwm

- ystyried buddiannau twristiaeth yn llawn ym mhob penderfyniad polisi cysylltiedig â'r Gemau Olympaidd.

Gyda'i gilydd, mae'r sectorau **cyhoeddus a phreifat** yn eu hymrwymo'u hunain i:

- sicrhau fod ein marchnata'n cael ei dargedu'n effeithiol i hyrwyddo pob rhan o Brydain fel lle i ymweld ag ef yn y modd gorau posibl, ynghyd â darparu lefelau cynhwysfawr o wybodaeth am gyrchfannau i ddefnyddwyr
- sicrhau fod y Gemau'n dod â budd i bob rhan o Brydain
- gweithio i ddarparu Gemau cynaliadwy sy'n cyfrannu'n llawn i dwf hirdymor y diwydiant
- a chychwyn ymgynghori llawn ac eang ar draws y sector twristiaeth ym mis Ionawr 2006, gyda'r nod o gyflwyno Strategaeth Dwristiaeth 2012 gynhwysfawr.

# Atodiad B

## Twf a chynhyrchiant

Mae Gemau Llundain 2012 yn gyfle unigryw i ddiwydiant twristiaeth Prydain, a'i bartneriaid sector cyhoeddus, gymryd cam mawr ymlaen ar ein hagenda twf a chynhyrchiant cyffredin. Mae'r agenda honno'n adlewyrchu:

- pwysigrwydd twristiaeth i'r economi byd-eang – un o'r sectorau sy'n tyfu gyflymaf yn y byd, gyda thwf cyfartalog blynyddol o 4% yn nifer y teithwyr rhwng 1970 a 2004;
- safle'r DU yn yr economi fyd-eang honno – ymhlith y 10 gwlad uchaf o ran derbyniadau a niferoedd ymwelwyr, ac ymhlith y pum prif wlad sy'n ffynhonnell twristiaid ;
- pwysigrwydd twristiaeth i economi'r DU – sector a throshiant blynyddol o £75 biliwn bron - cyfateb i 3.4% o Werth Ychwanegol Crynswth;
- pwysigrwydd twristiaeth fel cyflogwr - dros ddwy filiwn o bobl, neu 7% o'r gweithlu;
- pwysigrwydd lleol a rhanbarthol twristiaeth, yn arbennig mewn ardaloedd a fyddai fel arall yn ardaloedd o amddifadedd;
- ei swyddogaeth yn helpu i greu delwedd gadarnhaol o'r DU, ac yn cyfrannu at allforion a buddsoddi a mewnfuddsoddi mewn sectorau eraill; a'r
- £300 miliwn y flwyddyn y mae'n ei dderbyn fel cymorth uniongyrchol gan y sector cyhoeddus.

Ond mae'r diwydiant, a'r rheini sy'n ei gefnogi, yn wynebu heriau mawr os yw ein cyfraddau twf a chynhyrchiant am gadw'n wastad gyda rhai'n cystadleuwyr.

### Twf

Crynohoir perfformiad y diwydiant yn y DU ers 1998 isod (mewn biliynau £ ):

	1998	1999	2000	2001	2002	2003	2004
Twristiaid yn							
Dod i mewn	12.7	12.5	12.8	11.3	11.7	11.9	13.0
Gwibdeithiau							
Domestig							
Dros Nos	22.8	25.6	26.1	26.1	26.7	26.5	
Ymweliadau							
Hamdden Dydd	31.3	32.0	31.8	31.5	31.3	31.8	
Arall	3.2	3.2	4.2	4.0	4.0	4.1	
<b>Cyfanswm</b>	<b>70.0</b>	<b>73.3</b>	<b>74.9</b>	<b>72.9</b>	<b>73.7</b>	<b>74.2</b>	
%CMC/							
% GYC	4.9	4.9	3.8	3.6	3.5	3.4	%

CMC (cyn Is-gyfrif Twristiaeth)

**CYN- IS-GYFRIF TWRESTIAETH**

% Gwerth Ychwanegol Crynswth (Is-gyfrif Twristiaeth)

**AMCANGYFRIFON IS-GYFRIF TWRESTIAETH**

(Ffynhonnell: Is-gyfrifon Twristiaeth yr Adran Diwylliant, Cyfryngau a Chwaraeon. Bellach mesurir canran y cyfraniad i economi'r DU mewn Gwerth Ychwanegol Crynswth, yn hytrach na Chynnyrch Mewnwladol Crynswth.)

Bu'r cynnydd hirdymor yn nifer y twristiaid sy'n dod i mewn yn iach, er gwaethaf effeithiau amlwg clwy'r traed a'r genau a 9/11. Yn wir, mae twf y DU yn nerbyniadau rhai sy'n dod i mewn yn uwch na chyfartaledd Ewrop, a disgwylir y bydd yn parhau felly. Yn 2005, bu i record newydd o gyfanswm o bron 30 miliwn o bobl ymweld, gan wario £13 biliwn, y swm uchaf erioed.

Mae'r farchnad ddomestig, sy'n cynrychioli dros 80% o drosiant, yn achosi mwy o bryder. Ond mae asesiad ystyrlon o'r farchnad ddomestig yn cael ei rhwystro gan y problemau ystadegol a drafodir yng nghorff yr ymgynghoriad hwn. Hyd yn oed a chaniatáu ar gyfer y rheini, mae Arolwg Twristiaeth y DU (UKTS) yn dangos twf gwastad dros flynyddoedd diweddar, a chadarnheir y darlun cyffredinol hwn gan ddata ar wahân ar ymweliadau dydd. Roedd cyfanswm yr ymweliadau twristiaeth o'r tri Arolwg Ymweliadau Dydd Hamdden diwethaf fel a ganlyn:

1996	1.167 biliwn
1998	1.261 biliwn
2002/03 (12 mis)	1.078 biliwn

(Bydd yr Arolwg Ymweliadau Dydd Hamdden nesaf yn cael ei gynnal yn 2006.)

Felly, hyd yn oed a chaniatáu ar gyfer rhai diffygion yn y data, rhaid ystyried fod casgliad craidd Arolwg Twristiaeth y DU a'r Arolwg Ymweliadau Dydd Hamdden yn gywir at ei gilydd – marchnad ddomestig weddol unffurf.

### Cynhyrchiant

Mae'r Adran Diwylliant, Cyfryngau a Chwaraeon, ein partneriaid sector cyhoeddus a'r diwydiant yn cytuno y byddai cynnydd dramatig mewn cynhyrchiant yn dra dymunol. Mae'r economi ymwelwyr yn llusgo tu ôl i berfformiad cynhyrchiant sectorau gwasanaeth arall y DU – a thu ôl i'r prif gystadleuwyr hefyd (e.e. yr Unol Daleithiau a Ffrainc).

Nid oes unrhyw amheuaeth nad yw'r sector yn wynebu problemau neilltuol sy'n gallu rhwystro cynhyrchiant:

- gall effeithiau rheoleiddio (e.e. cynllunio a diogelwch bwyd) fod yn anghymesur;
- mae'n sector llafurddwys, gyda gweithlu gweddol isel ei sgiliau a lefelau trosiant staff uchel – llawer iawn uwch na 30% yn aml;
- BBaCH yw dros 90% o fusnesau yn y sector, sy'n anorod yn golygu anawsterau o ran sicrhau arbedion maint;
- mae'n ddiwydiant hynod ranbarthol/leoledig, yn dibynnu ar sectorau cefnogaeth arbenigol effeithiol (cyhoeddus a phreifat); ac
- mae galw'n agored i siociau allanol.

Yn y gorffennol, mae'r diwydiant wedi cael ei gysgodi i raddau rhag effeithiau llawn ei wendidau cynhyrchiant gan farchnad ddomestig gyson, sy'n cael ei chynnal gan sylfaen o gleientiaid gweddol hawdd eu plesio. Fodd bynnag, mae'r diwydiant domestig yn agored i:

- safonau byw sy'n codi, a chystadleuaeth gan gyrchfannau tramor;
- newidiadau demograffig/cenedliadol;
- pwysau ar y seilwaith trafniadaeth;

- galw am safonau ansawdd a gwasanaeth uwch bob gafael, ynghyd â gwerth am arian; ac
- effeithiau teithiau awyr rhyngwladol rhad.

Gellid dadlau bod effeithiau'r newidiadau hyn ar gynhyrchiant y diwydiant i'w teimlo eisoes. Dengys data yr Adran Diwylliant, Cyfryngau a Chwaraeon, fod lefelau cynhyrchiant wedi disgyn 2.4% mewn gwirionedd yn 2003 er bod y sectorau twristiaeth a hamdden wedi cydweddu ag enillion cynhyrchiant economi'r DU gyfan ers 1998:

### Newidiadau cynhyrchiant % blynyddol a chyfartalog

	1999	2000	2001	2002	2003	Cyfartaledd 98-2003
Cysylltiedig â thwristiaeth a hamdden	3.0%	4.3%	3.1%	3.2%	-2.4%	2.2%
Economi gyfan	1.6%	3.1%	1.3%	0.9%	3.9%	2.2%

(Ffynhonnell: Adroddiad Perfformiad yr Hydref yr Adran Ddiwylliant, Cyfryngau a Chwaraeon, Rhagfyr 2005.)

Beiwyd cwmp 2003 yn rhannol ar ostyngiad o 1% yng ngwariant ymwelwyr oedd yn dod i mewn ar gyfer y flwyddyn, ac ar effeithiau cynyddol gweithio rhan-amser mwy ansicr yn y sector. Mae'r diwydiant hefyd yn cyfeirio at oed llawer o stoc cyfalaf y DU (gwestai), a'r ffaith fod cynifer o fusnesau bach yn y sector ar draws y DU, fel ffactorau sy'n atal cynhyrchiant. Hyd yn oed a chaniatáu ar gyfer y ffactorau hyn, mae perygl amlwg fod lefelau cynhyrchiant diwydiant twristiaeth y DU yn llusgo tu ôl i'r rheini a geir yn gyffredin yn yr economi ehangach. Mae'n amlwg hefyd fod ein diwydiant gryn dipyn yn llai cynhyrchiol na rhai ein cystadleuwyr rhyngwladol.

### Yr her

Gan gymryd cyfrif o'r ffactorau uchod, gellir plotio ystod o gromliniau twf. Mae'r rhain yn arddangos ystod o senarios:

- twf unffurf;
- twf unffurf yn y farchnad ddomestig, gyda thwristiaeth sy'n dod i mewn yn cynyddu yn ôl y cyfartaledd Ewropeaidd sy'n cael ei ragamcanu gan UNWTO sef 3.1%;
- twristiaeth ddomestig ac sy'n dod i mewn yn llwyddo i gyrraedd y 3.1% yna;
- effaith Olympaidd (+ 1% twf 2006-11, a +1.5% 2012-16) ar gyfer twristiaid sy'n dod i mewn yn unig; ac
- effaith Olympaidd fel uchod, ond ar gyfer twristiaeth ddomestig a thwristiaeth sy'n dod i mewn.

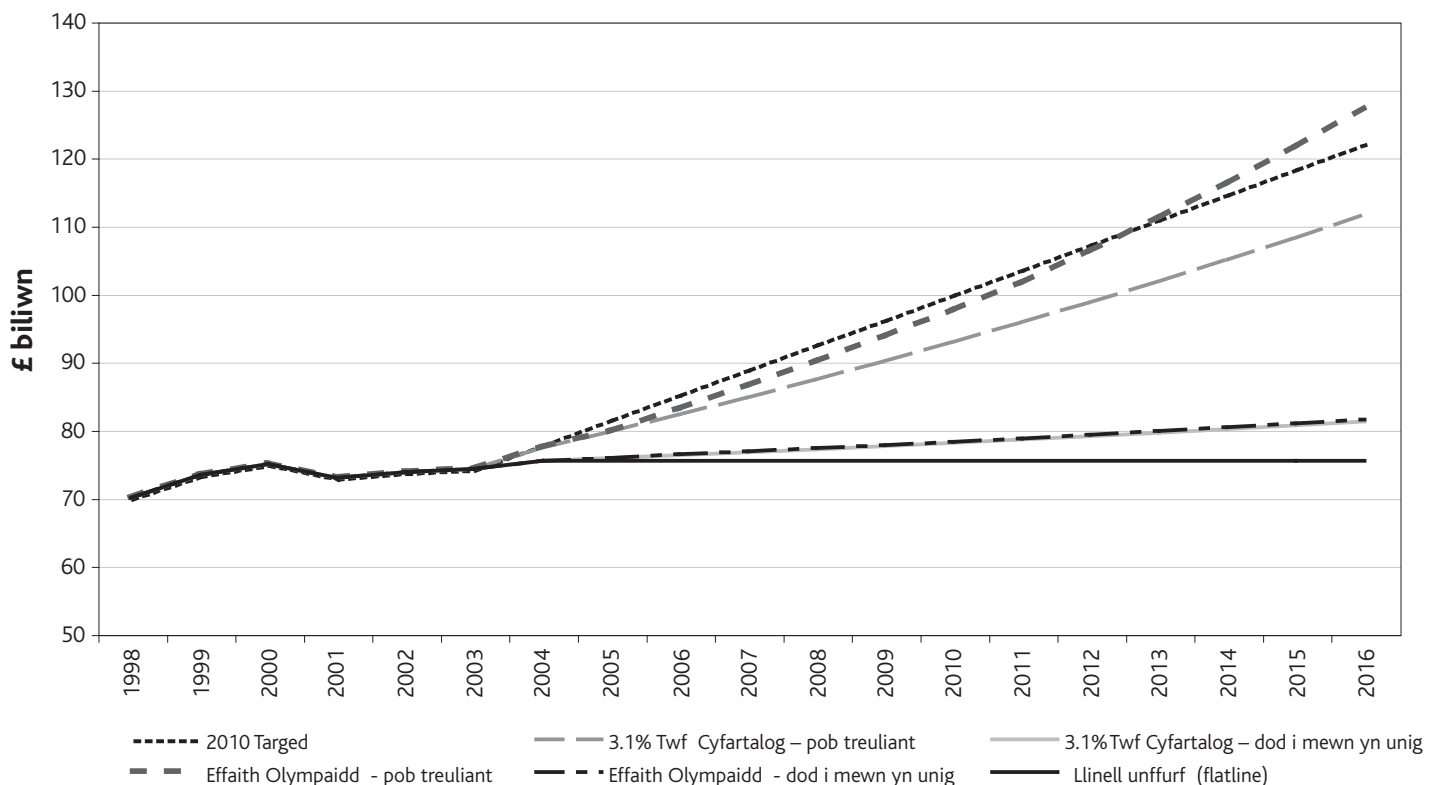
Os yw'r diwydiant am gyrraedd – neu hyd yn oed ddod yn agos at – y cromliniau twf mwyaf cadarnhaol o blith yr uchod, bydd angen gwelliannau sylweddol

mewn twf a chynhyrchiant. Rhaid gwneud gwell defnydd hefyd o fanteision cymharol y DU ac, wrth gwrs, rhaid manteisio i'r eithaf ar gyfle Gemau Olympaidd 2012.

Gyda hyn, bydd yn gwbl hanfodol cael cynnydd gwirioneddol mewn pedwar maes. Rhaid i'r diwydiant:

- gynnal a gwella cynnig unigryw Prydain;
- gwrandao ar y defnyddwyr domestig cynyddol daer;
- annog diwydiant ffyrnig o gystadleuol, gyda chymhellion cryf i fuddsoddi, arloesi a gweithredu'n effeithlon; ac
- adnabod a datblygu'i gysylltiadau gyda sectorau eraill ymhellach.

**Treuliant Twristiaeth ar Deithiau DU (amcangyfrifon 1998-20031, rhagolygon dangosol 2004 ymlaen) [amcangyfrif 12000-03 gan ddefnyddio canlyniadau'r prosiect Is-gyfrif Twristiaeth y DU 'First Steps'. 1998-99 wedi'i amcangyfrif cyn Is-gyfrif Twristiaeth]**



# Atodiad C

## Asesiad Rhannol o Effaith Rheoleiddiol (RIA)

Asesiad Rhannol o Effaith Reoleiddiol yw hwn. Mae ei gwmpas, a lefel y manylrwydd y mae'n ei gynnwys, yn addas ar gyfer:

- natur *Y Croeso* → *Y Gwaddol* fel ymgynghoriad cyffredinol ac agored ar y diwydiant twristiaeth; llywodraeth genedlaethol, ranbarthol a lleol; sectorau economaidd a diwylliannol eraill a'r cyhoedd yn fwy cyffredinol ; a
- natur anneddfwriaethol y grym gweithredol sydd ar gael i'r Adran Diwylliant, Cyfryngau a Chwaraeon gyflawni ei amcanion polisi.

### 1. Teitl y cynnig

Y Croeso → Y Gwaddol: Strategaeth Dwristiaeth ar Gyfer Gemau 2012 - Ymgynghoriad

### 2. Diben ac effaith a fwriedir

#### a) Amcan

Mae dau amcan i'r ymgynghoriad sef paratoi sector twristiaeth y DU ar gyfer yr her o gynnal Gemau Olympaidd a Gemau Paralympaidd 2012, a sicrhau fod y sector mewn sefyllfa i ymelwa ar y buddion llawn cyn, yn ystod ac ar ôl y Gemau.

I'r dibenion hynny, mae'r ymgynghoriad yn cynnwys:

- trefniadau strwythurol y sector twristiaeth ei hun i baratoi ar gyfer y Gemau, ac ymelwa i'r eithaf arnynt, ac i'w halinio gyda'r trefniadau strwythurol mwy cyffredinol hynny ar gyfer y Gemau;
- cynlluniau marchnata a brandio cysylltiedig â'r Gemau sydd gan y maes twristiaeth;
- targedau arfaethedig ar gyfer aelodaeth o gynlluniau ansawdd llety twristiaeth (y cynlluniau "seren" );
- cynigion i wella darpariaeth y sector ar gyfer ymwelwyr ag anabledau; a'r
- dolenni cyswllt cysylltiedig â'r Gemau rhwng twristiaeth a a sectorau diwylliannol eraill.

Mae'n ceisio syniadau arloesol am welliannau yn yr holl feysydd hyn, ac o ran y croeso twristaidd yn gyffredinol. Bydd canlyniadau'r ymgynghoriad yn

hysbysu *Strategaeth Dwristiaeth ar gyfer Gemau 2012* gynhwysfawr, a gytunir rhwng yr Adran Diwylliant, Cyfryngau a Chwaraeon a'i phartneriaid VisitBritain a Visit London.

#### b) Cefndir

Disgwylir y bydd rhwng 50% a 75% o fuddion economaidd cynnal Gemau 2012 yn deillio o dwristiaeth – y rhagamcan yw y bydd rhwng £1.4-£2 biliwn. Cytunir o fewn y sector nad yw'r diwydiant mewn sefyllfa hyd yma i ymelwa i'r eithaf ar y buddion hyn, yn arbennig ym meysydd allweddol:

- ansawdd cynnyrch (llety ac elfennau ehangach y croeso);
- sgiliau gweithlu; a
- chydlynu marchnata.

Ymrwymodd yr Adran Diwylliant, Cyfryngau a Chwaraeon i gynhyrchu *Strategaeth ar gyfer ymgysylltu twristiaeth â'r Gemau yn Uwchgynhadledd y Prif Weinidog ar 15 Medi 2005.*

#### c) Sail resymegol dros Ymyriad y Llywodraeth

Nid mater o ddeddfwriaeth sy'n ymwneud yn benodol â thwristiaeth yw sicrhau gwelliannau yn y meysydd a nodir yn (b) uchod, ac mewn meysydd eraill perthnasol i dwf a chynhyrchiant (er bod twristiaeth, fel sectorau economaidd eraill, yn destun rhychwant eang o ddeddfwriaeth a rheoliadau y DU a'r UE). Mae Deddf Datblygu Twristiaeth 1969 – y ddeddfwriaeth sylweddol ddiwethaf yn ymwneud â thwristiaeth – yn cynnwys sefydlu Awdurdod Twristiaeth Prydain a'r English Tourist Board (bellach, VisitBritain a Bwrdd Cynghori Marchnata Lloegr yn y drefn yna) a'u rhoi ar waith. Nid yw'r gwaith cefnogi twristiaeth a wneir gan y ddau gorff yma, a'r sector cyhoeddus yn fwy cyffredinol gan gynnwys yr Asiantaethau Datblygu Rhanbarthol ac awdurdodau lleol, yn destun rheoleiddio statudol sy'n delio â thwristiaeth yn benodol.

Y bwriad yw i ymyriad y sector cyhoeddus mewn twristiaeth ar lefel genedlaethol gyflawni'r hyn na all diwydiant ei hun, gan gynnwys:

- gwaith brandio a marchnata cenedlaethol, mewn marchnadoedd tramor a domestig;
- asesu ansawdd cenedlaethol gwrthrychol;
- gwaith ystadegol (llawer ohono'n ofynnol gan y DU); a
- chydlynu cynlluniau llywodraeth ehangach yn y sectorau addysg a sgiliau, er budd twristiaeth.

Nod yr ymgynghoriad hwn yw llywio'r *Strategaeth* mewn gwella a chydlynu'r gwaith hwn yn amgenach yng nghyd-destun Gemau 2012.

### 3. Ymgynghoriad

#### a) O fewn y Llywodraeth

Trafodwyd cwmpas a chynnwys yr ymgynghoriad hwn yn fanwl gydag:

- Adrannau Llywodraeth ganolog a diddordeb yn ei ganlyniadau;
- yr Asiantaethau Datblygu Rhanbarthol;
- y Gymdeithas Llywodraeth Leol;
- Pwyllgor Trefnu Gemau Olympaidd Llundain (LOCOG); a'r
- Gweinyddiaethau Datganoledig.

#### b) Ymgynghoriad Cyhoeddus

Trafodwyd cwmpas a chynnwys gyda'r cyrff cynrychioliadol sydd ar Grŵp Twristiaeth 2012 y Gweinidog, sy'n cynghori ar baratodau twristiaeth ar gyfer y Gemau ac sy'n cynnwys y Gynghrair Twristiaeth a Chymdeithas Lletygarwch Prydain.

Mae'r ddogfen ymgynghori'n cael ei dosbarthu'n eang drwy'r post ac mae ar gael ar wefan yr Adran Diwylliant, Cyfryngau a Chwaraeon. Gofynnir am sylwadau, syniadau a chynigion ar gyfer y *Strategaeth* gan:

- gyrff sy'n cynrychioli'r diwydiant;

- busnesau unigol, yn uniongyrchol ac fel y maent wedi'u henwi gan bartneriaid yn y sector preifat gan gynnwys y Gynghrair Twristiaeth a Chymdeithas Lletygarwch Prydain ;
- grwpiau defnyddwyr; ac
- aelodau eraill o'r cyhoedd â diddordeb.

### 4. Opsiynau

Dyma'r tri phrif opsiwn polisi a ystyriwyd wrth gynhyrchu'r ymgynghoriad hwn:

*Gwneud dim* – h.y. gadael paratodau twristiaeth ar gyfer y Gemau yn nwylo'r diwydiant ei hun, heb unrhyw ymgysylltu penodol gyda'r sector cyhoeddus ar lefel genedlaethol (er y byddai swyddogaethau cefnogi twristiaeth presennol yn parhau). Rhoddwyd yr opsiwn hwn o'r neilltu yn fuan. Mae'r diwydiant yn cytuno fod angen cydlynu ymgysylltiad twristiaeth gyda'r Gemau drwy strwythurau newydd, ac y dylai'r gwaith ar ansawdd cynnyrch a meysydd eraill gael ei gwmpasu a'i ddatblygu yng nghyd-destun y Gemau.

*"Papur Gwyrdd" Twristiaeth* – h.y. dull strategol ehangach o weithredu, heb ei gyfyngu i feysydd sy'n berthnasol i baratoi ar gyfer y Gemau neu ymelwa ar y gwaddol. Byddai'r opsiwn hwn yn mynd i'r afael a phryderon rhai yn y sector mewn meysydd megis cynaliadwyedd/newid yn yr hinsawdd a chynhwysiant cymdeithasol. Ond, byddai dull mor eang â hyn o weithredu'n arwain at golli ffocws ar nodau 2012.

*Ymgynghoriad/Strategaeth sy'n canolbwyntio ar y meysydd ble mae gan yr Adran Diwylliant, Cyfryngau a Chwaraeon a'i phartneriaid rym o ran gweithrediad/polisiau fydd yn effeithio ar ganlyniadau* – dyma'r dull a fabwysiadwyd. Credir mai dull sy'n canolbwyntio mewn meysydd ble gall yr Adran Diwylliant, Cyfryngau a Chwaraeon a'i phartneriaid gyflawni newid gwirioneddol yw'r ffordd orau i'r sector twristiaeth helpu i wneud y Gemau'n llwyddiant, a chael y budd mwyaf o'r gwaddol. Mae gwaith twristiaeth nad yw'n gysylltiedig â 2012 yn dal i gael blaenoriaeth amlwg yn yr Adran Diwylliant, Cyfryngau a Chwaraeon.

## 5. Costau a buddion

Ar hyn o bryd, nid yw'n bosibl gwneud fawr o waith dadansoddi ystyrion i gostau a buddion cynigion cyffredinol a phenodol sydd wedi'u cynnwys yn yr ymgynghoriad hwn, hyd yn oed yn y meysydd gweithredol hynny ble gwneir cynigion pendant (yn arbennig ym maes ansawdd cynnyrch). Ar hyn o bryd mae'n amhosibl mesur costau a buddion mwy cyffredinol strwythurau twristiaeth newydd, gwelliannau o ran brandio/canfyddiadau o'r DU dramor, a'r cwestiynau mwy agored sydd wedi'u cynnwys (yn arbennig gan fod y rhagamcaniadau o fuddion economaidd tebygol twristiaeth yn sgil y Gemau yn amrywio cymaint yn y cyfnod paratoi cynnar hwn).

### a) Sectorau a grwpiau a effeithir

Gallai'r ymgynghoriad hwn effeithio ar y sector twristiaeth cyfan. Yn y sector cyhoeddus:

- VisitBritain a Byrddau Twristiaeth yr Alban, Cymru a Gogledd Iwerddon – y trefniadau marchnata a threfniadau eraill allai gael eu halinio o ganlyniad i'r Strategaeth;
- yr Asiantaethau Datblygu Rhanbarthol, sydd wedi bod yn gyfrifol am gefnogi twristiaeth yn eu rhanbarthau er 2003; a'r
- awdurdodau lleol, sydd gyda'i gilydd yn buddsoddi tua £120 y flwyddyn mewn twristiaeth.

Yn y sector preifat, dros 180,000 o fusnesau unigol yn y diwydiannau lletygarwch, atyniadau a theithio – yn arbennig o ran effaith polisiâu newydd ar ansawdd cynnyrch a mynediad i'r anabl.

### b) Buddion

Fel y nodir uchod, ni ellir mesur buddion unrhyw bolisiau strwythurol/trefniadol, a marchnata/brandio sy'n codi yn sgil yr ymgynghoriad hwn ar hyn o bryd – ond mae'r Adran Diwylliant, Cyfryngau a Chwaraeon a'i sefydliadau partner yn disgwyl y byddant yn sylweddol.

Yn yr un modd, ni ellir mesur buddion y cynigion mwy gweithredol a wneir – gan gynnwys mwy yn cymryd

rhan yn y cynlluniau ansawdd cynnyrch llety – hyd nes y cytunir ar y targedau a'r camau at ddibenion y *Strategaeth*. Mae VisitBritain a'r cyrff graddio eraill yn hyderus y bydd buddion sylweddol i fusnesau unigol sy'n cymryd rhan yn y cynllun, yn gynnwys mynediad i waith marchnata ehangach gan gynnwys porthol rhyngwryd EnglandNet, a chronfa eang o gwsmeriaid domestig a rhai sy'n dod i mewn sy'n dibynnu ar y cynlluniau i gael mynediad at gynnyrch twristiaeth a'i ansawdd wedi'i asesu. Ac o ran darparu'n well ar gyfer ymwelwyr gydag anabledau, caiff y diwydiant fynediad at gyfran fwy o'r £80 biliwn sy'n cael ei wario bob blwyddyn gan y 10 miliwn o bobl ag anabledau yn y DU (a'r 45 miliwn ar draws Ewrop). Cynhwysir dadansoddiadau mwy manwl o fuddion unrhyw bolisiau newydd fydd yn codi o'r ymgynghoriad hwn yn yr Asesiad Effaith Rheoleiddiol cyflawn fydd yn cyd-fynd â'r *Strategaeth*.

### c) Costau

Felly hefyd, ni ellir mesur costau unrhyw newidiadau strwythurol/trefniadol, a marchnata/brandio, fydd yn codi yn sgil yr ymgynghoriad hwn ar hyn o bryd. Mewn meysydd mwy gweithredol, dylid aros am ganlyniadau'r ymgynghoriad cyn mynd ati i ddadansoddi polisiâu newydd yn ystyrion hefyd. Mae cyfrifiadau yn ystod y cam yma'n debygol o fod yn gamarweiniol. Er enghraifft, gellid rhagamcanu costau mwy yn cymryd rhan yn y cynlluniau ansawdd cynnyrch i fusnesau o'r 53% cyffredol ar draws Prydain i 95% erbyn 2016 (sef yr hyn a awgrymwyd fel targed dilys yn yr ymgynghoriad), fel a ganlyn:

Cyfanswm stoc llety	84,268
53% yn y cynlluniau ar hyn o bryd	44,662
Targed 95%	80,054

Busnesau ychwanegol mewn cynlluniau 35,392

@ ffioedd arferol o £150 y flwyddyn yn rhoi £5.31 miliwn y flwyddyn o 2016

Ond nid yw cyfrifiad syml o'r math yma'n cymryd unrhyw gyfrif o'r gromlin esgynnol debygol o ran y rhai fydd yn cymryd rhan o'r newydd, ac mae'n anwybyddu'r cymhlethdodau (a gwahanol lefelau ffioedd) yr amryw gynlluniau ansawdd gwahanol ar

gyfer gwestai, gwestai bach, safleoedd gwerysyla, hunan-ddarpar a mathau eraill o lety i ymwelwyr. Cyn cynnal dadansoddiadau trwyadl dylid aros am fwy o eglurder hefyd yng nghanlyniadau cynigion Llywodraeth Cynulliad Cymru i orfodi'r holl fusnesau llety ymwelwyr yng Nghymru i gymryd rhan mewn cynlluniau ansawdd.

Felly mae rhagamcaniadau costau ystyrlon yn dibynnu ar ganlyniadau'r ymgynghoriad, a byddant yn cael eu cynnwys yn yr asesiad effaith reoleiddiol cyflawn.

#### d) Effeithiau cymdeithasol

Yn dibynnu ar ganlyniadau'r ymgynghoriad hwn, bydd unrhyw bolisiau sy'n dilyn a gaiff eu mabwysiadu yn y *Strategaeth* yn effeithio ar grwpiau penodol yn y gymdeithas ehangach – yn arbennig pobl ag anableddau, a grwpiau sydd wedi'u hamddifadu'n gymdeithasol o bosibl o ran mynediad at y cynnyrch twristiaeth. Disgwylir y bydd canlyniadau'r ymgynghoriad yn effeithio ar lefelau'r sgiliau fydd ar gael yn y diwydiant lletygarwch hefyd, ochr yn ochr gyda gwaith mwy cyffredinol gan y Llywodraeth ar wella sgiliau gweithlu. Bydd asesiad cyflawn o'r effeithiau cymdeithasol yn cael ei gynnwys yn yr asesiad effaith reoleiddiol cyflawn.

### 6. Prawf effaith ar gwmnïau bach

Mae'r math o newidiadau gweithredol a drafodir uchod yn debygol o gael effaith anghymesur ar fusnesau bach, sy'n ffurfio cyfran uwch na'r cyfartaledd o gyfanswm y busnesau yn y diwydiant twristiaeth. Yn y prif faes gweithredol perthnasol sydd wedi ei gynnwys yn yr ymgynghoriad – ansawdd cynnyrch llety – mae'r cynigion a wneir wedi eu llywio gan ymgynghori helaeth yn y diwydiant a gafodd ei gynnal gan y Quality Review Group (QRG) rhwng 2003 a 2005. Comisiynwyd yr QRG gan VisitBritain i ymchwilio, cynnig a gweithredu gwelliannau i gynlluniau graddio ansawdd, a'u cytgordio ar draws Prydain.

Mae'r Gwasanaeth Busnesau Bach wedi bod yn ymwneud yn llawn â thrafodaethau polisiau twristiaeth dros y blynyddoedd diwethaf, gan gynnwys fel aelodau o Grŵp Adolygu a Gweithredu Twristiaeth y

Gweinidog hyd at 2005. Ymgynghorir yn llawn gyda'r Gwasanaeth Busnesau Bach nawr yn ystod y broses o gynhyrchu'r *Strategaeth*.

### 7. Asesu cystadleuaeth

Mae sylwadau cyffelyb yn berthnasol i'r effeithiau posibl ar gystadleuaeth. Gellid dadlau bod cymryd rhan yn y cynlluniau ansawdd cynnyrch yn cael effaith sylweddol ar safleoedd cystadleuol cwmnïau. Bydd dadansoddiadau'n cael eu cynnwys yn yr asesiad effaith reoleiddiol cyflawn.

### 8. Gorfodaeth, sancsiynau a monitro

Bydd unrhyw drefniadau i orfodi a monitro'r cynigion pendant ac/neu nodau sydd i'w cyflenwi sydd wedi'u cynnwys yn y *Strategaeth Dwristiaeth ar gyfer Gemau 2012* yn dibynnu'n gyfan gwbl ar y cynigion a wneir mewn ymateb i'r ymgynghoriad hwn, a fydd yn codi ohono. Felly byddant wedi eu hamlinellu yn yr asesiad effaith reoleiddiol cyflawn fydd yn cyd-fynd gyda'r *Strategaeth*.

Bydd yr ymgynghoriad ei hun yn cael ei fonitro gan dîm prosiect yr Adran Diwylliant, Cyfryngau a Chwaraeon, gyda mewnbwn gan Grŵp Twristiaeth 2012 y Gweinidog.





department for  
culture, media  
and sport

2-4 Cockspur Street  
London SW1Y 5DH  
[www.culture.gov.uk](http://www.culture.gov.uk)