

Newid y drefn



Yn ystod yr haf gwnaed gorchymyn gan y Llywodraeth yn cadarnhau'r 24ain Tachwedd fel yr "ail ddydd a enwyd" y bu disgwyl mawr amdano. O'r dyddiad hwn, bydd pob trwydded a thystysgrif mangre clwb a roddwyd dan Ddeddf 2003 yn dod i rym.

Rhaid i bob busnes neu sefydliad sy'n cynnal gweithgareddau trwyddedadwy gael trwydded neu dystysgrif newydd erbyn y dyddiad hwn, a hynny os oes ganddynt dystysgrif ar hyn o bryd neu os ydynt yn dymuno masnachu'n union fel y gwnânt ar hyn o bryd. Bydd rhai busnesau angen trwydded am y tro cyntaf, er enghraifft llefydd prydau parod y tu allan i Lundain.

Mae 6 Awst, y dyddiad terfyn i newid trwyddedau a thystysgrifau presennol erbyn hyn wedi mynd heibio. Os na phrosesir y

ceisiadau a wnaed i newid cyn y dyddiad terfyn o fewn dau fis, yna cânt eu cyfrif fel ceisiadau a roddwyd. Ond nid yw hyn yn berthnasol i amrywiadau, fydd yn cael eu cyfrif fel rhai a 'wrthodwyd' os na phrosesir y cais o fewn dau fis.

Mae'r broses ceisiadau'n cymryd amser, felly dylai'r rhai na lwyddodd i gyflwyno'u cais i newid cyn y dyddiad terfyn, ac unrhyw un sy'n gwneud cais am y tro cyntaf, gyflwyno'u cais am drwydded newydd nawr.

Cofiwch - bydd pob trwydded a thystysgrif a roddwyd dan y drefn newydd yn dod i ben ar 24ain Tachwedd. Os na fydd gennych drwydded newydd erbyn y dyddiad hwn, byddwch mewn risg o gau neu gael eich erlyn. **Peidiwch â rhoi eich busnes mewn risg - Llenwch eich ffurflen heddiw!**

Digwyddiadau Dros dro - Mynegwch eich barn

Cyhoeddwyd y rheoliadau drafft am "weithgareddau dros dro a ganiateir", y system symlach newydd ar gyfer alcohol tymor byr, adloniant wedi'i reoleiddio a thrwyddedu lluniaeth yn hwyr y nos, ar gyfer ymgynghoriad cyhoeddus ar 9 Awst. Mae'r rheoliadau drafft yn rhoi mwy o fanylion am y wybodaeth sydd ei hangen, a'r broses ar gyfer rhoi hysbysiadau digwyddiadau dros dro yn ogystal â chyhoeddi gwrthrybuddion gan awdurdodau trwyddedu.

Prif ddiiben yr ymgynghoriad hwn yw casglu barn am y Rheoliadau drafft. Ond yn ogystal â hyn, mae'r Ysgrifennydd Gwladol yn croesawu sylwadau gan bawb â diddordeb, ynglŷn â'r cyfyngiadau a orfodir ar weithgareddau dros dro a ganiateir. Er nad oes cynlluniau i newid y cyfyngiadau hyn ar hyn o bryd, gall yr ymarfer hwn ddangos a oes angen ymgynghoriad cyhoeddus mwy ffurfiol ai peidio.

Sut i ymateb

Mae gwybodaeth lawn am yr ymgynghoriad, yn cynnwys y rheoliadau drafft, hysbysiadau drafft, ynghyd â'r Asesiad Effaith Rheoleiddiol ar gael ar wefan y DCMS: www.culture.gov.uk/global/consultations Bydd yr ymgynghori'n digwydd o 9 Awst – 5 Hydref 2005.

Gellir e-bostio ymatebion i regsconsultation@culture.gsi.gov.uk neu eu hanfon i: Consultation on temporary event notices, Alcohol and Entertainment Licensing Branch, DCMS, 2-4 Cockspur Street, London, SW1Y 5DH.

Mae mwy o wybodaeth am weithgareddau dros dro a ganiateir ar wefan y DCMS: www.culture.gov.uk/alcohol_and_entertainment/licensing_act_2003





Cwestiynau Cyffredin

am ddyddiadau terfyn ar gyfer ceisiadau a thrwyddedau personol

C. *Beth yw'r dyddiad terfyn i geisiadau am drwyddedau mangre newydd, er mwyn sicrhau eu bod yn cael eu rhoi erbyn 24 Tachwedd?*

A. Nid oes dyddiad terfyn. Ond dylai ymgeiswyr **WEITHREDU NAWR** os ydynt am barhau i fasnachu, gan fod y broses ceisiadau'n cymryd amser a bydd hefyd yn cymryd amser i awdurdodau trwyddedu brosesu'r ceisiadau. Ymysg gofynion eraill, bydd angen i ymgeiswyr gofio'r terfynau amser a nodir yn Neddf 2003 a'r Rheoliadau, sy'n cynnwys:

■ **28 diwrnod dilynol** i hysbysebu ceisiadau, a chyflwyno sylwadau;

■ **20 diwrnod gwaith**, yn dilyn hyn, i gychwyn gwrandawriad, os cyflwynwyd sylwadau. Ond gall awdurdodau trwyddedu ymestyn yr amser hwn os ydynt yn credu y byddai hynny er lles y cyhoedd, a gall ohirio gwrandawriadau am amser amhenodol.

Yna bydd rhaid i'r awdurdod trwyddedu benderfynu ar y cais o fewn:

■ **5 diwrnod gwaith** yn dilyn gwrandawriad; neu

■ **10 diwrnod gwaith**, os na fydd gwrandawriad oherwydd bod yr holl bartïon wedi dod i gytundeb o fewn yr 20 diwrnod gwaith

Q. *Beth sy'n digwydd os ydw i wedi gwneud cais i newid ac amrywio erbyn 6 Awst, ond nad ydw i wedi clywed gan fy awdurdod trwyddedu erbyn 24 Tachwedd?*

A. Os na chaiff cais i newid (Rhan A ar y ffurflen) ei brosesi o fewn dau fis, mae'n cael ei gyfrif yn awtomatig fel cais sydd wedi'i roi. Ond nid yw hyn yn berthnasol i amrywiadau arfaethedig (Rhan B). Cyfrifir y rhan hon fel un a 'wrthodwyd' os na chaiff ei phrosesu o fewn dau fis. Unwaith y bydd awdurdod trwyddedu wedi penderfynu ar gais rhaid iddo hysbysu'r ymgeisydd o'i benderfyniad yn "syth". Felly dylai ymgeiswyr sydd heb glywed unrhyw beth ar ôl dau fis gysylltu â'u hawdurdod trwyddedu.

C. *Sut diffinnir "o fewn dau fis" i geisiadau sy'n cael eu "cyfrif fel rhai a roddwyd" neu "a wrthodwyd" os nad ydynt wedi'u prosesu mewn pryd?*

A. Mae'r ddau fis yn cychwyn ar ddechrau'r diwrnod y derbynir y cais gan yr awdurdod trwyddedu ac mae'n dod i ben hanner nos dau fis calendr yn ddiweddarach (os yw'r dyddiad ar benwythnos neu wyliau banc ai peidio). Felly er enghraifft, os gwnaed cais i newid ar 29 Gorffennaf, a bod yr awdurdod trwyddedu perthnasol heb benderfynu ar y cais erbyn hanner nos ar 28 Medi, byddai'r cais yn cael ei gyfrif fel un sydd wedi'i roi gan yr awdurdod trwyddedu.

C. *Beth fydd yn digwydd os na fydd fy nhrwydded yn barod ar 24 Tachwedd?*

A. Mae'n bosibl y bydd yn rhaid i fusnesau gyfyngu ar eu gweithgareddau, neu fod mewn risg o gau os nad yw'r trwyddedau perthnasol ganddynt. Mae cynnal gweithgareddau trwyddedadwy heb drwydded, o'u cael yn euog, yn agored i ddirwy o £20,000 a / neu 6 mis o garchar.

C. *Unwaith y byddaf wedi cael fy nhrwydded mangre newydd, a fydd hi'n bosibl ei hamrywio cyn 24 Tachwedd?*

A. Bydd. Daethpwyd â Deddf Trwyddedu 2003 (Cychwyn Rhif 6) Gorchymyn SI 2005 Rhif 2090 i rym ar 7 Awst. Mae hyn yn caniatáu i ymgeiswyr wneud cais i amrywio trwyddedau mangre a thystysgrifau mangre clwb; i wneud cais i amrywio'r unigolyn sydd wedi'i bennu fel goruchwyliwr mangre dynodedig ac i ganiatáu i'r amrywiad ddod yn weithredol ar sail interim yn syth; ac i wneud cais i drosglwyddo trwyddedau mangre a gweithredu'n syth ar y trosglwyddiad ar sail interim.

C. *Beth yw'r troseddau perthnasol sydd angen eu cynnwys yn y ffurflen "Datganiad Datgelu Collfarnau" sydd gyda'r cais am drwydded bersonol newydd?*

A. Mae Atodlen 4 o Ddeddf Trwyddedu 2003 yn cynnwys rhestr o droseddau perthnasol. Mae mân newidiadau wedi'u gwneud i'r rhestr ers y Cydsyniad Brenhinol. Dylai ymgeiswyr felly gyfeirio at Atodlen 3 o Ddeddf Trwyddedu 2003 a Deddf Trwyddedu 2003 a Gorchymyn (Trwydded bersonol - troseddau perthnasol) (Diwygio) 2005. Hefyd dylai ymgeiswyr gofio y dylid diystyru collfarnau am drosedd berthnasol neu dramor os yw wedi dod i ben (gweler rhan 114 o Ddeddf 2003).





**Colofn
Purnell**

Mae wyth mis o'r cyfnod trosiannol wedi mynd heibio ac rydym yn nesáu at weithredu Deddf Trwyddedu 2003 yn llawn. Mae llawer eisoes wedi'i gyflawni. Ym Mai 2003 dim ond 5% o geisiadau oedd wedi'u cyflwyno. Eto i gyd, bedwar mis yn ddiweddarach mae dros 90% o geisiadau wedi'u cyflwyno. Cyflawnwyd hyn yn sgil ymdrechion gwirioneddol gan gynrychiolwyr y diwydiant a thimau trwyddedu awdurdodau lleol.

Mae tystiolaeth eisoes bod y system yn gweithio mewn cymunedau lleol. Mae awdurdodau cyfrifol yn dylanwadu ar benderfyniadau trwyddedu drwy drafod ag ymgeiswyr a chyflwyno sylwadau. O ganlyniad, mae mwy o leoedd yn gosod Teledu Cylch Caeddig; yn cyflogi staff drysau neu'n ymuno â chynlluniau gwarchod tafarndai lleol. Mae hyn yn digwydd yn uniongyrchol yn sgil newidiadau i'r drefn drwyddedu.

Rwyf yn gwybod bod peth pryder bod y ddeddfwriaeth o blaid ceisiadau am oriau hirach. Hoffwn egluro nad dyma'r achos. Nid oes unrhyw ragdybiaeth o blaid oriau hirach dros ystyriaethau eraill, yn cynnwys pryderon gwirioneddol sydd gan drigolion. Maen hollbwysig bod awdurdodau trwyddedu'n cymryd hyn i ystyriaeth ym mhob achos lle ceir sylwadau, gyda golwg ar hyrwyddo'r amcanion trwyddedu.

Rwyf hefyd wedi cytuno ar nifer o fesurau gyda'r Gymdeithas Llywodraeth Leol. Yn gyntaf, byddaf yn adolygu'r Canllawiau. O fewn tri mis wedi i'r Ddeddf ddod i rym, byddaf yn edrych ar unrhyw feysydd perthnasol o bryder y byddai o ddefnydd eu hegluro drwy gyhoeddi cyngor ychwanegol. Yna, gyda rhanddeiliaid eraill, byddaf yn

ystyried a oes angen aiddrafftio'r Canllawiau. Byddai'n bosibl gwneud hynny erbyn haf 2006. Byddaf hefyd yn pennu grŵp o gynghorau craffu i fonitro sut mae'r Ddeddf yn cael ei gweithredu'n ymarferol. Gobeithio y bydd hyn yn rhoi sicrwydd i awdurdodau lleol bod penderfyniadau trwyddedu'n adlewyrchu diddordebau gorau eu cymunedau lleol.

Mae'r Ddeddf Trwyddedu'n ddeddfwriaeth o bwys fydd yn creu system atebol, fwy cydlynol a democrataidd. Bydd yn rhoi mwy o bwerau i gymunedau lleol dargedu'r rheini sy'n achosi trafferthion, ac ar yr un pryd yn fodd iddynt fod yn fwy hyblyg gyda'r mwyafrif sy'n rhesymol. Hoffwn ddiolch i lywodraeth leol a'r diwydiant am eu hymdrechion parhaus i wneud hyn yn bosibl.

Panel Adolygu Ffioedd

Mae gosod sylfaen i'r newidiadau trwyddedu'n sicrwydd gan Weinidogion bod lefelau ffioedd yn cael eu gosod ar lefel sy'n caniatáu i awdurdodau trwyddedu adennill eu costau, heb roi baich afresymol ar drwyddedai.

Er mwyn cwrdd â'r sicrwydd hwn, mae'r Llywodraeth wedi penodi Panel Adolygu Ffioedd Annibynnol i ystyried a yw'r ffioedd presennol yn cynnwys costau awdurdodau trwyddedu ac i ganfod graddfa, maint a natur unrhyw broblemau sy'n wynebu'r rhai sy'n talu'r drwydded/ffioedd ac awdurdodau trwyddedu. Bydd yn sicrhau arfer gorau ar draws yr holl awdurdodau ac yn canfod sut gall y drefn gael ei datblygu i roi sylw i unrhyw faterion eraill.

Dywedodd Cadeirydd y panel, Syr Les Elton: "Rydym wedi ymrwmo i edrych ar nifer fawr o faterion, yn cynnwys effaith y drefn ffioedd ar ddiddordebau lletygarwch a hamdden, awdurdodau lleol a diddordebau cymunedol ehangach, gan gynnwys neuaddau cymuned a phentref a chlybiau chwaraeon a grwpiau diwylliannol."

Yn dilyn ymgynghori gydag oddeutu 70 o sefydliadau rhanddeiliaid, gobaith y panel yw cyhoeddi eu casgliadau cychwynnol yn yr Hydref, ac yna, cyhoeddi'r adroddiad terfynol yn hydref 2006.

Aelodau'r Panel

- (Cadeirydd) Sir Les Elton
- Francis Patton (Punch Taverns)
- Duncan Bowdler (Grŵp Cydweithredol)
- Paul Woods (Cyngor Dinas Newcastle)
- Clive Allen (Cyngor Bwrdeistref Surrey-Heath)
- Brian Wilson (Commission for Communities in Rural England)

I gael mwy o wybodaeth am lefelau ffioedd dan Ddeddf Trwyddedu 2003, ewch i:
www.culture.gov.uk/alcohol_and_entertainment/fee_levels



Nid yw maint yn cyfri I bwy rydych chi'n gwerthu sy'n bwysig

O 24 Tachwedd, bydd cyfanwerthwyr sy'n gwerthu alcohol i'r cyhoedd angen trwydded mangre, oherwydd bydd hyn yn "werthu drwy fanwerthu", sy'n weithgaredd trwyddedadwy dan Ddeddf 2003.

Ni fydd angen trwydded ar fusnesau sy'n gwerthu alcohol yn unig i fasnachwyr eraill at ddiben eu masnach, neu i unrhyw un sydd â hawl i wneud hynny dan Ddeddf 2003 lle bo'r gwerthiant at ddiben yr hawl hwnnw. I fod yn gymwys i gael eich eithrio o'r ystyr "gwerthu drwy fanwerthu", rhaid hefyd i'r gwerthiant ddigwydd o'r mangre sy'n eiddo i'r unigolyn sy'n gwneud y gwerthiant, neu yn ei feddant dan brydles gyda sicrwydd daliadaeth, ac ni ddylai'r hyn a werthir gael ei yfed yn y mangre. (Gweler rhan 192 Deddf 2003).

Bydd hyn yn effeithio ar lawer o fusnesau cyfanwerthu, warysau talu a chario, a storfeydd y tollau drwy Loegr a Chymru. Bydd angen cael hawl i werthu os nad ydych yn cwrdd â'r meini prawf yn rhan 192 o'r Ddeddf. Os oes gennych unrhyw amheuaeth, siaradwch â'ch awdurdod trwyddedu.

Os na chwrrdir â gofynion rhan 192 a bod alcohol yn cael ei werthu mewn un lle ond ei fod wedi'i ddewis yn benodol ar gyfer y prynwr neilltuol o le gwahanol, ystyrir bod gwerthu alcohol yn digwydd lle bo'r alcohol "yn briodol i'r contract" (Gweler rhan 190 o'r Ddeddf). Felly er enghraifft, ni fyddai canolfan alw'n fangre fyddai angen trwydded ar ei

chyfer, ond yn hytrach y warws lle cedwir yr alcohol a lle caiff ei ddsbarthu a'i anfon i'r cyhoedd fyddai angen trwydded.

Yn ddiweddar cyfarfu'r DCMS gyda chynrychiolwyr o Ffederasiwn Warysau'r DU, Ffederasiwn Dosbarthwyr Cyfanwerthu a Chymdeithas Masnachwyr Gwin Uniongyrchol Bychan i drafod goblygiadau'r Ddeddf ar eu haelodau, ac i wrando ar rai o'u hymholiadau:

C. Beth yw goblygiadau bod â thrwydded?

Rhaid i unrhyw fangre sy'n cyflenwi alcohol dan drwydded mangre gael goruchwylwr mangre dynodedig. Gan amlaf yr unigolyn yma fydd y person sy'n rhedeg y fangre o ddydd i ddydd, a bydd ef neu hi angen 'trwydded bersonol'. Yn ogystal â hyn, rhaid i unrhyw alcohol a werthir gael ei wneud neu ei awdurdodi gan ddeiliad trwydded bersonol. Nid yw hyn o anghenraid yn golygu bod yn rhaid i ddeiliad trwydded bersonol fod yn bresennol bob tro y gwerthir alcohol. Yn ddiweddar ysgrifennodd James Purcell at Gymdeithas Siopau Cyfleustra ynglŷn ag awdurdodi gwerthu alcohol gan ddeiliaid trwydded bersonol. Mae'r llythyr ar gael ar wefan y DCMS.

C. Os nad yw cyfanwerthwr wedi'i awdurdodi, fydd angen iddo wirio bod gan y prynwr drwydded ddilys neu ei fod yn fasnachwr at ddiben ei fasnach?

Bydd cyfanwerthwyr yn gyfrifol am yr alcohol y byddant yn ei werthu. Os bydd busnes yn penderfynu peidio â chael hawl i werthu yna bydd angen iddynt benderfynu sut maent yn diogelu eu hunain er mwyn sicrhau nad ydynt yn torri'r gyfraith. Mae'n drosedd cynnal gweithgareddau trwyddedadwy heb eu hawdurdodi (gweler rhan 136 o'r Ddeddf). Mae unigolyn sy'n cyflawni trosedd felly, o'i gael yn euog, yn agored i hyd at chwe mis o garchar a/neu ddirwy o hyd at £20,000.

C. Oes angen trwydded ar gyfanwerthwr er mwyn gwerthu i weithiwr cyflogedig masnachwr?

Os byddai gweithiwr cyflogedig yn prynu alcohol fel "asiant" i'w gyflogwr ac at ddiben masnach eu cyflogwr (h.y. gwerthu alcohol), yna gellid ystyried hyn fel gwerthu i fasnachwr. Ond os byddai gweithiwr cyflogedig yn prynu alcohol i'w yfed ei hun, yna byddai hynny'n werthiant manwerthol, a byddai angen trwydded.

I gael mwy o wybodaeth am Ddeddf Trwyddedu 2003, ewch i wefan y DCMS, neu siaradwch â'ch awdurdod trwyddedu.

Cymhwyster trwydded bersonol newydd wedi'i achredu gan yr Ysgrifennydd Gwladol

GQAL Lefel 2 Tystysgrif Genedlaethol i Ddeiliaid Trwydded Bersonol, Rhif Achredu QCA : 100/5040/1

I gael gwybodaeth am y cymhwyster GQAL ewch i: www.nationaltrainingco.com neu ffoniwch 01305 786639. Rhaid i unrhyw alcohol a werthir dan drwydded mangre gael ei wneud neu ei awdurdodi gan ddeiliad trwydded bersonol. O 6 Awst 2005, bydd angen i bob un sy'n gwneud cais am drwydded bersonol, sydd heb eu heithrio, gael cymhwyster wedi'i achredu'n gyntaf. Mae gwybodaeth am yr holl gymwysterau trwydded bersonol ar wefan y DCMS:

www.culture.gov.uk/alcohol_and_entertainment/licensing_act_2003/personal_licences

Trwydded ar gyfer llefydd pryddau parod

Efallai eich bod yn meddwl mai ar gyfer tafarndai a bariâu mae'r deddfau trwyddedu newydd. Ond o 24 Tachwedd ymlaen, os ydych chi'n gwerthu bwyd poeth neu ddioid rhwng 11pm a 5am, byddwch angen "trwydded mangre" newydd i barhau i fasnachu.

Tra bod caffis a llefydd pryddau parod yn y nos yn Llundain wedi cael cyfle i newid eu trwyddedau presennol, bydd angen i'r rhai sydd heb wneud hynny a busnesau mewn mannau eraill wneud cais am drwydded newydd os ydynt am aros yn agored ar ôl 11pm. Gallai'r rhai hynny nad ydynt yn cyflwyno'u cais mewn pryd, gael eu gorfodi i gau'n gynnar. Bydd cynnal gweithgaredd trwyddedadwy heb ei awdurdodi yn drosedd dan ran 136 o Ddeddf 2033, a bydd unrhyw un sy'n cyflawni trosedd felly, o'i gael yn euog, yn agored i hyd at chwe mis o garchar a/neu ddirwy o hyd at £20,000.

Mae cyrff masnachol sy'n cynrychioli llefydd pryddau parod wedi bod yn hysbysu pobl am y newidiadau hyn er mwyn gwneud yn siŵr bod pawb sydd am fasnachu ar ôl 11pm yn gwybod bod angen trwydded. Meddai Taffan Dikec o Gymdeithas Genedlaethol Siopau Cibab (NAKS): "Mae'r system drwyddedu bresennol ar gyfer llefydd pryddau parod yn hwyr y nos yn anghyson, a bydd y deddfau newydd yn delio â hyn".

I gael mwy o wybodaeth am y gofynion trwyddedu ar gyfer "lluniaeth yn hwyr y nos" ewch i wefan y DCMS neu siaradwch â'ch awdurdod trwyddedu.

Mae Atodlen 2, Deddf Trwyddedu 2003 yn diffinio darparu "lluniaeth yn hwyr y nos" at ddiben y drefn newydd.



Mesur Lleihau Troseddau Treisgar

Ar 8 Mehefin cyhoeddodd y Llywodraeth nifer o fesurau newydd i fynd i'r afael ag anhrefn yn gysylltiedig ag alcohol yn y 'Mesur Lleihau Troseddau Treisgar'.

Mae hyn yn dilyn yr ymgynghoriad ar 'Cyfrifoldeb am Yfed' a gyhoeddwyd yn Ionawr,

a bydd yn sicrhau bod gan yr heddlu bwerau i leihau troseddau sy'n gysylltiedig ag alcohol. Mewn perthynas ag alcohol, byddai'r Mesur yn:

- cyflwyno Parthau Anhrefn Alcohol (ADZs), lle byddai angen i fangre â thrwydded gyfrannu at gost anhrefn a fyddai'n gysylltiedig ag alcohol mewn mannau

penodol lle mae anhrefn felly wedi'i nodi'n broblem.

- eithrio unigolion sy'n gyfrifol am anhrefn sy'n gysylltiedig ag alcohol o rai ardaloedd a mangre trwyddedig drwy orfodi 'Gorchmynion Gwahardd Yfed' a allai fod mewn grym am 2 flynedd;
- creu pwerau i'r heddlu atal gwerthu alcohol mewn mangre trwyddedig am hyd at 48 awr am werthu alcohol i ran dan 18 oed; a
- darparu pwerau i'r heddlu eithrio unigolion mewn risg o gynnal anhrefn sy'n gysylltiedig ag alcohol o ardal benodol am hyd at 48 awr.

Mae'r mesurau yn y Mesur yn cyd-fynd â'r deddfau trwyddedu newydd, a'r bwriad yw helpu i gael gwared ar fannau trafferthus drwy ddod ag amser cau penodedig i ben, gan roi pwerau cryfach i'r heddlu ddelio â mannau trafferthus a darparu mwy o ddiogelwch i blant a chymunedau lleol.

Mae'r Mesur Lleihau Troseddau Treisgar ar gael ar www.parliament.uk



Amrywiaeth Carnifal

Mae profiadau amrywiol carnifal yn cynnig cyfraniad pwerus i ddatblygiad diwylliannol, economaidd a chymdeithasol cymunedau ar draws Lloegr a Chymru. Nid oes cyfeiriad penodol atynt yn y Ddeddf, ond mae eu natur amrywiol yn golygu nad yw'n bosibl nodi'n benodol a ddylent feddu ar drwydded ai peidio. Bydd hynny'n dibynnu ar y gweithgareddau sy'n digwydd ym mhob carnifal.

Ar hyn o bryd mae awdurdodau lleol yn gyfrifol am drwyddedu adloniant cyhoeddus, a gallant farnu a yw carnifal neilltuol yn eu hardal angen trwydded dan y drefn newydd ai peidio (er mai'r llysoedd fydd yn y canolwr terfynol). Bydd rhai cynghorau'n gofyn am gyngor cyfreithiol i weld a fydd carnifal neilltuol sydd yn eu hardal angen trwydded dan Ddeddf 2003, a byddant yn ystyried carnifalau newydd ar sail achos-wrth-achos yn ôl natur y digwyddiad arbennig.

Dylai trefnwyr gysylltu â'u hawdurdod trwyddedu mor fuan â phosibl er mwyn trafod y gofynion trwyddedu posibl ar gyfer eu digwyddiad. Efallai bydd awdurdodau trwyddedu hefyd yn gallu cydlynu cyfraniad awdurdodau lleol cyn y cyflwynir cais fel bod cyn lleied o sylwadau â phosibl.

Mae nifer o awdurdodau lleol yn cefnogi digwyddiadau diwylliannol yn eu hardal drwy geisio trwyddedau mangre yn eu henw eu hunain ar gyfer manau cyhoeddus fel strydoedd; sgwâr y farchnad a rhodfeydd. Bydd hyn yn ei gwneud hi'n haws i'r rhai sy'n trefnu'r digwyddiadau, oherwydd ni fyddai angen trwydded ychwanegol ar gyfer carnifalau neu ddigwyddiadau cymunedol eraill. Bydd yn helpu i ddarparu gwell amrywiaeth o weithgareddau diwylliannol i bobl leol ac ymwelwyr a bywiogi'r economi hamdden.

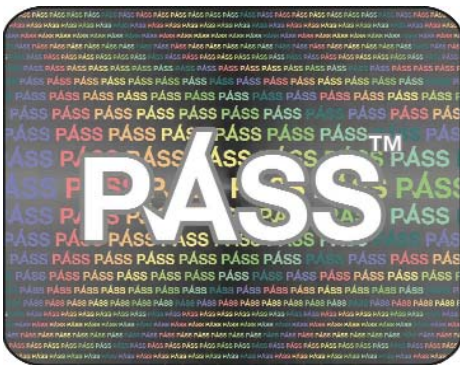
Mae rhannau 7.74 - 7.78 o ganllawiau'r Ysgrifennydd Gwladol yn cyfeirio at garnifalau, ffeiriau a syrcau.

Mae Cyngor Celfyddydau Lloegr wedi paratoi : Canllaw syml i Drwyddedu ar gyfer Syrcau a Celfyddydau Stryd:
www.artscouncil.org.uk

Cyhoeddir Canllawiau Diogelwch ar gyfer Celfyddydau Stryd, Carnifal, Gormdeithiau a Pherfformiadau ar Raddfa Fawr gan y Rhwydwaith Celfyddydau Stryd Annibynnol:
www.streetartnetwork.org.uk



"Dim Pas – Dim Gwerthu"



Dyma'r neges gan y Cynllun Safonau Profi Oedran Cenedlaethol (PASS), wrth iddynt lansio eu hymgyrch ymwybyddiaeth.

Mae 'PASS' yn gynllun gwarant cenedlaethol newydd ar gyfer cardiau profi oedran ac mae'n darparu system ddilys, ddibynadwy ar gyfer dilysu oedran rhywun er budd y diwydiant a phobl ifanc. Er mwyn defnyddio'r hologram PASS ar gerdyn, rhaid i gyhoeddwr basio archwiliad llym a wneir gan swyddogion safonau masnach, fel y gellir dibynnu ar y cerdyn.

Mae'r Swyddfa Gartref a Chymdeithas Prif Swyddogion yr Heddlu'n cefnogi'r cynllun, ac mae disgwyl iddo gael ei ehangu ym Medi 2005. Y sialens yn awr yw darparu lefel uchel o ymwybyddiaeth ymysg yr holl awdurdodau perthnasol a thryw'r sector manwerthu.

Mae pob cynllun cerdyn sydd wedi'i achredu dan PASS wedi'u rhestru ar wefan y Swyddfa Gartref:
www.homeoffice.gov.uk

Rhifyn nesaf - Tachwedd 2005. I gael mwy o wybodaeth am Ddeddf Trwyddedu 2003 a sut bydd yn effeithio arnoch, ewch i'n gwefan ar www.culture.gov.uk. Os oes gennych unrhyw sylwadau neu awgrymiadau ynglŷn ag erthyglau e-bostiwch: licensing.newsletter@culture.gsi.gov.uk

Cynnig cynnwys y tudalennau hyn fel canllaw gwytodaeth yn unig. Nid ydynt yn ddatganiad llawn ac awdurdodol o'r gyfraith ac nid ydynt yn cynnwys cyngor proffesiynol neu gyfreithiol. Nid yw unrhyw ddatganiad ar y tudalennau hyn yn disodli, ehangu, diwygio neu newid mewn unrhyw ffordd ddarpariaethau statudol Deddf Trwyddedu 2003 nac unrhyw is-ddeddfwriaeth sy'n berthnasol. Ni chymerir unrhyw gyfrifoldeb gan Ysgrifennydd Gwladol yr Adran Diwylliant, Cyfryngau a Chwaraeon na'r Adran Diwylliant, Cyfryngau a Chwaraeon am unrhyw gamsyniad, esgeulustra neu ddatganiadau camarweiniol ar y tudalennau hyn, nac unrhyw safle y cyfeirir ato ar y tudalennau hyn. Dylid nodyn arbennig, er bod yr Adran Diwylliant, Cyfryngau a Chwaraeon wedi gwneud pob ymdrech i sicrhau bod y wybodaeth ar y tudalennau hyn yn gywir, mae newidiadau yn y gyfraith a'r ffyrdd gweithredu yn golygu na ellir gwarantu bod y wybodaeth ar y tudalennau hyn yn gywir.